

RESUMEN PÚBLICO

MANEJO FORESTAL

ARAUCO ARGENTINA S.A.
2025



ANTECEDENTES

arauco

Arauco Argentina S.A., filial del grupo Arauco, es una empresa foresto-industrial con operaciones en las provincias de Misiones, Buenos Aires, Entre Ríos y Santa Fe con un patrimonio de 262.000 hectáreas.

Nace en 1975 en el Norte de la provincia de Misiones bajo el nombre de Alto Paraná S.A. (denominación que mantiene hasta el 1 de enero de 2015, cuando pasa a ser ARAUCO Argentina S.A.) como una iniciativa privada de un grupo de empresas del sector celulósico-papelero, cuyo objetivo era el abastecimiento de celulosa y papel al mercado interno argentino y además la exportación a mercados internacionales.

En el año 1996 Arauco adquiere Alto Paraná SA y con ello la mayor Planta de celulosa de la Argentina, puesta en funcionamiento en el año 1982. Está ubicada en la localidad de Puerto Esperanza, provincia de Misiones y produce pasta celulósica blanqueada de fibra larga grado Paper y pasta Fluff.

En el año 2000 Alto Paraná SA inaugura el más grande y moderno aserradero de Argentina en la localidad de Puerto Piray, Misiones, con una capacidad de producción de 300.000 m³ anuales de madera aserrada y seca. Dos años más tarde inaugura en la misma localidad la Planta de tableros de fibra de mediana densidad (MDF)

En el año 2005 se adquiere la división forestal del Grupo Louis Dreyfus en Argentina, que incluye una planta de metanol y resinas en Puerto General San Martín, Provincia de Santa Fé, una planta de paneles aglomerados en la localidad de Zárate, Provincia de Buenos Aires (conocida como Fapla S.A) y cuatro establecimientos forestales.

Arauco enfoca sus acciones a la búsqueda del desarrollo sostenible a través de la necesidad de compatibilizar el continuo crecimiento económico, con la equidad social y la protección y administración eficiente del ambiente.

En este marco, la empresa opera según los estándares más altos del mundo, logrando así la certificación voluntaria de Manejo Forestal FSC® (FSC-C128100) y Gestión Forestal Sostenible CERFOAR-PEFC (PEFC/37-23-15).

Los productos elaborados son utilizados en el mercado interno y externo para la fabricación de:

Papeles y sus derivados, Elementos de higiene personal, Muebles para oficina y el hogar,

Madera para construcción y decoración

La demanda del complejo industrial en su conjunto alcanza aproximadamente los 3,5 millones de toneladas de rollos y subproductos (corteza, aserrín, chips) de origen propio y comprado a terceros.

El abastecimiento de estas industrias es responsabilidad de la Gerencia Forestal.



POLÍTICA DE SEGURIDAD, SALUD OCUPACIONAL, MEDIO AMBIENTE Y CALIDAD

1. Cumplimos con la normativa aplicable y otros compromisos suscritos en materia de medioambiente, calidad, seguridad y salud ocupacional en nuestras actividades, productos y servicios, incluidos los principios y criterios de los estándares FSC® y PEFC.
2. Utilizamos materias primas e insumos, como madera, agua, energía y otros recursos, de manera responsable, y buscamos diseñar y optimizar nuestros procesos fomentando la eficiencia en el uso de los recursos.
3. Monitoreamos nuestras operaciones y sus impactos en el agua, aire, suelo, entre otros y evaluamos una mejora continua en el desempeño de nuestros procesos con un enfoque integrado de riesgos, gestionando adecuada y preventivamente los aspectos ambientales significativos, la seguridad y salud ocupacional y la calidad de nuestros productos y/o servicios.
4. Promovemos un enfoque de economía circular, buscando desarrollar soluciones que promuevan el uso de nuestros productos y subproductos sustentables y, a la vez, reducir la generación de residuos y fomentar la reutilización, el reciclaje y valorización de los mismos.
5. Velamos porque todos los colaboradores, propios y de empresas de servicios, tengan una formación adecuada para cumplir con sus obligaciones, y proporcionamos los medios para que realicen un trabajo bien hecho, respetando los estándares de calidad, medioambiente, seguridad y salud ocupacional.
6. Incorporamos variables ambientales y de seguridad y salud ocupacional como elementos centrales en la toma de decisiones en nuestras operaciones y futuros proyectos.
7. Tomamos medidas para prevenir los accidentes laborales, enfermedades profesionales y los impactos ambientales negativos en nuestras actividades, productos y servicios y disponemos de planes de emergencia y comités con planes de contingencias robustos para hacer frente a emergencias que a este respecto se puedan presentar.
8. Nos comprometemos a implementar, capacitar y realizar seguimiento necesario al cumplimiento del programa preventivo de máquinas, equipos y herramientas motrices de ARAUCO.
9. Difundimos estos conceptos y compromisos entre colaboradores, empresas de servicios, proveedores relevantes y otras partes interesadas. **Todas las personas que trabajamos en ARAUCO somos responsables de cumplir y hacer cumplir esta política, teniéndola presente en nuestro comportamiento y decisiones diarias.**

Abril 2024

Esta Política representa un compromiso de la empresa con el desarrollo sostenible de sus actividades, productos y servicios.

Tiene alcance a todas las operaciones, con el fin de mejorar de manera continua las condiciones de seguridad y salud de los trabajadores, la generación de beneficios para la comunidad local y la conservación del ambiente

Nuestra visión

Renovables para una vida mejor

Nuestro propósito

Desde la naturaleza y lo renovable, contribuimos a las personas y al planeta.

Nuestros Valores

- Seguridad:
Siempre lo primero
- Buen ciudadano:
Respetamos el entorno y creamos valor
- Excelencia e innovación:
Queremos ser mejores
- Compromiso:
Trabajamos con pasión
- Trabajo en equipo:
Juntos somos más

GESTIÓN DEL RECURSO FORESTAL

OBJETIVO GENERAL

Producir materia prima forestal, apta para ser utilizada en los distintos procesos industriales que integran la cadena de valor de ARAUCO, asegurando que las operaciones forestales mantengan la productividad del bosque, protejan la biodiversidad y proporcionen un flujo continuo de beneficios socio-económicos a largo plazo, al tiempo que provean resultados que aseguren los servicios del ecosistema generados por la Unidad de Manejo Forestal.

DESCRIPCIÓN DEL RECURSO FORESTAL

El patrimonio forestal es de 262.607 ha, distribuidas en la provincia de Misiones, Buenos Aires, Entre Ríos y Santa Fé.

De esta superficie, cerca de 144.000 ha. están destinadas al uso productivo, cultivadas principalmente con forestaciones de pino, eucalipto, araucaria, sauce y álamo, con el objetivo de abastecer de materia prima a las industrias de la compañía para la producción de pulpa de celulosa, madera aserrada, tableros de fibra y de partículas y energía a partir de biomasa.

Más de 118.000 ha. del patrimonio se conservan como áreas naturales, compuestas por bosques nativos, Áreas de Alto Valor de Conservación, fajas ecológicas, pajonales, cañadas y bosques protectores de áreas riparias.

45 %

ÁREAS NATURALES



55 %

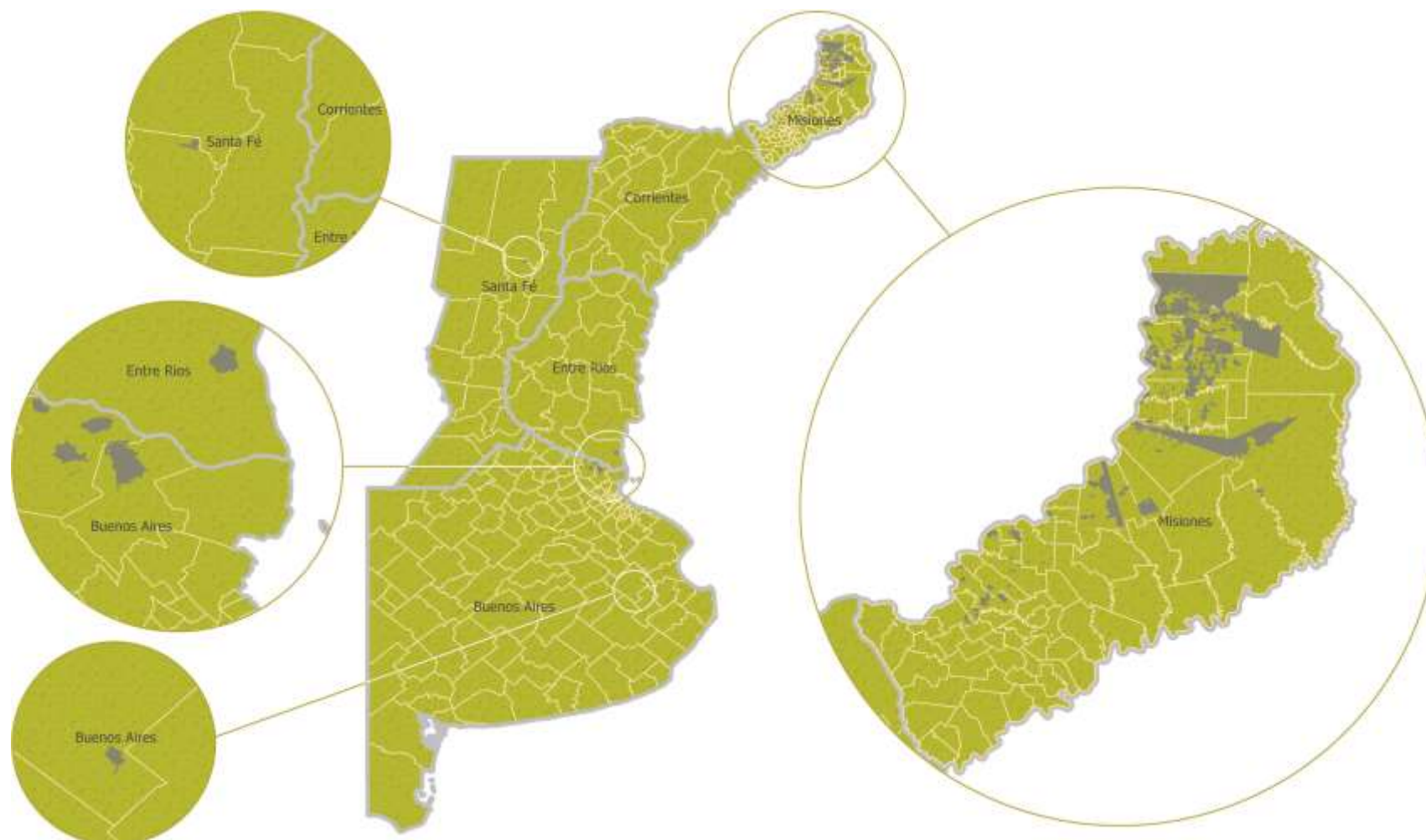
PLANTACIONES
FORESTALES

COMPROMISO AMBIENTAL

ARAUCO Argentina mantiene prácticamente igual proporción entre superficie forestada destinada a producción y superficie de bosques nativos y destinados a conservación en su patrimonio.

ARAUCO es la primera compañía forestal en el mundo en asumir el compromiso de carbono neutralidad al 2020, es decir, lograr que los gases de efecto invernadero que la empresa captura superen a sus emisiones a nivel global.

DISTRIBUCIÓN DE SUPERFICIES SEGÚN USO DEL SUELO



Áreas Productivas	Áreas Naturales	Total (ha)
143.755	118. 837	262.613

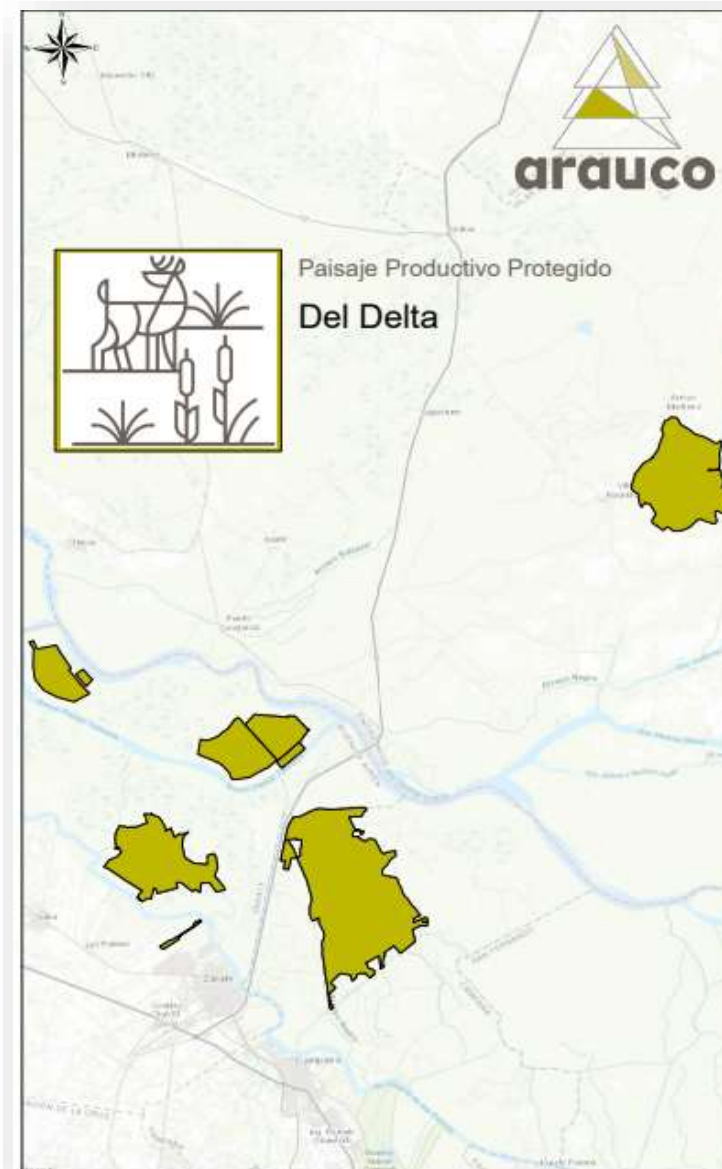
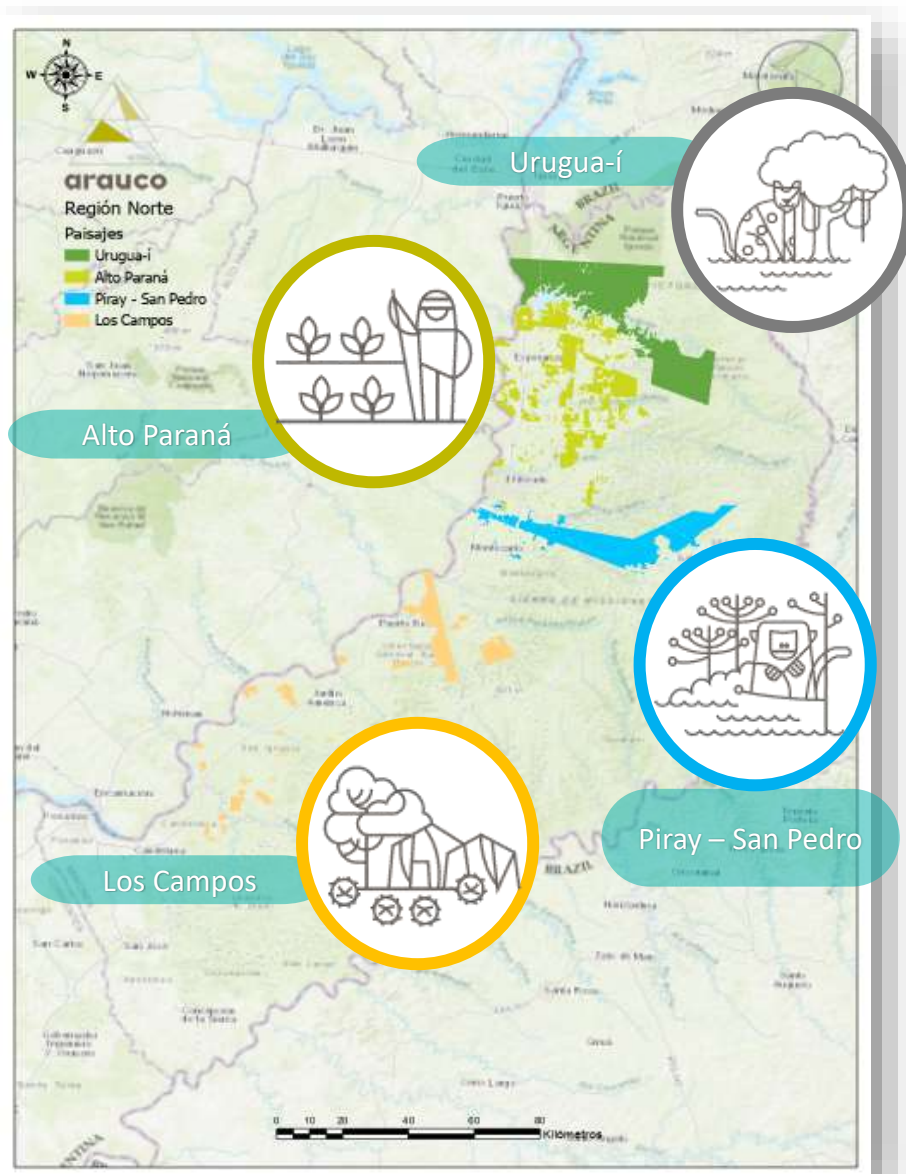
**Nota:* se excluyen los Convenios de Derecho Real de Superficie Forestal, tierras de la empresa ocupadas sin autorización por terceros, una superficie de bosque nativo en el Departamento de San Pedro, Misiones.

PAISAJES PRODUCTIVOS PROTEGIDOS

arauco

Arauco se sumó al programa Paisaje Productivo Protegido (PPP), el cual integra la producción forestal con la conservación de la biodiversidad y los servicios ecosistémicos asociados.

En ese marco, organizamos todo el territorio de Arauco en cinco PPP, cuatro en Misiones y uno en el Delta del Paraná



CARACTERIZACIÓN DE LAS ESPECIES PLANTADAS

arauco



Pinus taeda

Especie originaria del sudeste de Estados Unidos, introducida en Misiones en la década del 40, ha sido objeto de numerosos trabajos de mejoramiento genético, realizados por el Instituto Nacional de Tecnología Agropecuaria (INTA), el Centro de Investigaciones y Experiencias Forestales (CIEF), y empresas privadas de la zona.

La especie demostró una gran adaptación a la región siendo actualmente la más plantada en la provincia. Las mediciones efectuadas a plantaciones originales de la empresa (línea base), sobre las cuales se realizó el programa de mejoramiento genético, han arrojado valores de Incrementos Medios Anuales (IMA) en volumen de 26 m³scc/ha/año (metros cúbicos sólidos con corteza por hectárea y por año). Las mediciones actuales en parcelas de ensayos genéticos y plantaciones operativas con material mejorado demuestran la posibilidad de obtener incrementos de hasta un 45% en volumen respecto a la línea base antes mencionada, o sea 35 a 38 m³ SCC ha/año IMA



Eucalyptus spp

El género Eucalyptus posee más de 700 especies casi todas endémicas de Australia. El E. grandis es una de las especies de mayor plantación en varios países de regiones subtropicales, como así también en Argentina, donde posee más de 30 años de mejoramiento genético y evaluación silvícola. Posee rápido crecimiento, buena rectitud de fuste y madera adecuada para la industria triturable (uso en tableros de fibras de densidad media o MDF), aserrable y energética.

La otra especie de importancia en las plantaciones de ARAUCO es el Eucalyptus dunni, especie con buena aptitud para la producción de celulosa y con mayor tolerancia a heladas que el E. grandis.

Ambas especies pueden alcanzar crecimientos de 40 a 50 m³ scc ha/año (IMA)



Salicáceas

La familia de las salicáceas, que integra a álamos, sauces y mimbrés, está distribuida en los trópicos y sub-trópicos, con algunas especies en las regiones templadas de ambos hemisferios, siendo Salix humboldtiana en el país la única especie nativa perteneciente a la familia. En general especies pioneras y de rápido crecimiento; heliófilas, de climas templados a templado – fríos. Tanto para los géneros Salix y Populus, los más cultivados en el país, su capacidad para la propagación vegetativa permite su multiplicación como clones, favoreciendo además la homogeneidad de la plantación y el manejo.

Se utilizan diversos clones de Sauces obtenidos a partir de especies como: Salix nigra; Salix matsudana x S. alba; Salix babylonica x S. alba; Salix babylonica var sacramenta. El incremento medio anual (IMA) para los sauces varía entre 16 y 30 m³scc/ha/año. Entre los álamos, predominan los clones de Populus deltoides y Populus x canadensis los cuales alcanzan crecimientos de 25 a 30 m³/scc/ha/año (IMA).



PRODUCCIÓN DE PLANTAS

Arauco Argentina establece sus plantaciones forestales con *Pinus taeda* y diversas especies de Eucalyptus y Salicáceas.

Los plantines que se utilizan para el cumplimiento del programa de plantación anual se producen en los dos viveros que la empresa posee en Misiones, ubicados en Puerto Libertad (vivero Y'Porá) y en Puerto Bossetti (vivero Bossetti). Estos viveros tienen una capacidad de producción conjunta de 12 millones de plantas en contenedores, producidas a partir de estacas o "cuttings" (proceso denominado repropagación vegetativa), o bien a partir de semillas.

Para producir plantas mediante "cuttings", tanto de Pinus como de Eucalyptus, se extraen púas o brotes juveniles de los setos denominados "plantas madres". Estas plantas madres provienen de material seleccionado con alto grado de mejora genética. Las púas cosechadas son viverizadas bajo condiciones controladas de temperatura, humedad, y radiación solar, con el objeto de estimular el desarrollo de raíces adventicias y generar así plantines de pinos y eucaliptos de alto estándar de calidad.

En cuanto al material genético de salicáceas, el mismo se produce en estaqueros de multiplicación ubicados en los predios Oasis e Isla Victoria en la zona del Delta. Estas áreas tienen una capacidad de producción conjunta de 1.200.000 metros lineales de guías por año. Su función es producir, por vía vegetativa, material para plantación que se denomina "estacas" (porción de guía de unos 70 cm de largo), que se emplean para las plantaciones forestales

MEJORAMIENTO GENÉTICO

OBJETIVO

MAXIMIZAR GANANCIA GENÉTICA

Arauco trabaja en tres grandes programas de mejoramiento genético de géneros forestales:

- *Pinos*
- *Eucaliptos*
- *Salicáceas*

Esquema de los programas:

- *Selección*
- *Ensayos*
- *Resultados*
- *Propagación mejores materiales*

arauco



LABORATORIO DE BIOTECNOLOGIA

- Producción de plantas de *Pinus taeda* a través de embriogénesis somática.
- Despacho 10.000 Plantas por año al sector de repropagación.
- Manejo de polen de *Pinus spp.*, control del porcentaje de Humedad y viabilidad
- Evaluación del estado de madurez del cono de *Pinus taeda*.

arauco



REPROPAGACIÓN

Producción de setos

- 130.000 plantas al año
- 162.000 estacas al año
- 10.800 plantas madre/año mediante multiplicación acelerada.

DESARROLLO DE PLANTACIONES

Como empresa foresto-industrial, uno de los pilares de Arauco es el cultivo y manejo de bosques para el abastecimiento de madera de calidad a sus industrias propias y para venta a terceros.

Para ello implementa un sistema de manejo que asegura una producción sostenible y ordenada en el tiempo de sus recursos forestales.

Los nuevos bosques se implantan bajo el régimen de reforestación, es decir sobre áreas de plantaciones recientemente cosechadas.

La principal especie de cultivo es el pino taeda, siguiendo en importancia los eucaliptos y las salicáceas.

En un porcentaje de las plantaciones de pino se llevan a cabo raleos con fines sanitarios y para mejorar la oferta de madera aserrable al momento de la cosecha.

Las forestaciones de salicáceas se manejan mediante el sistema denominado “Régimen de Tallar”, es decir, la acción de permitir el crecimiento de los renovales de un tocón luego del aprovechamiento del bosque. Se realizan luego labores de manejo de rebrotes y podas de formación.

Se pueden realizar podas y raleos en plantaciones de álamo.

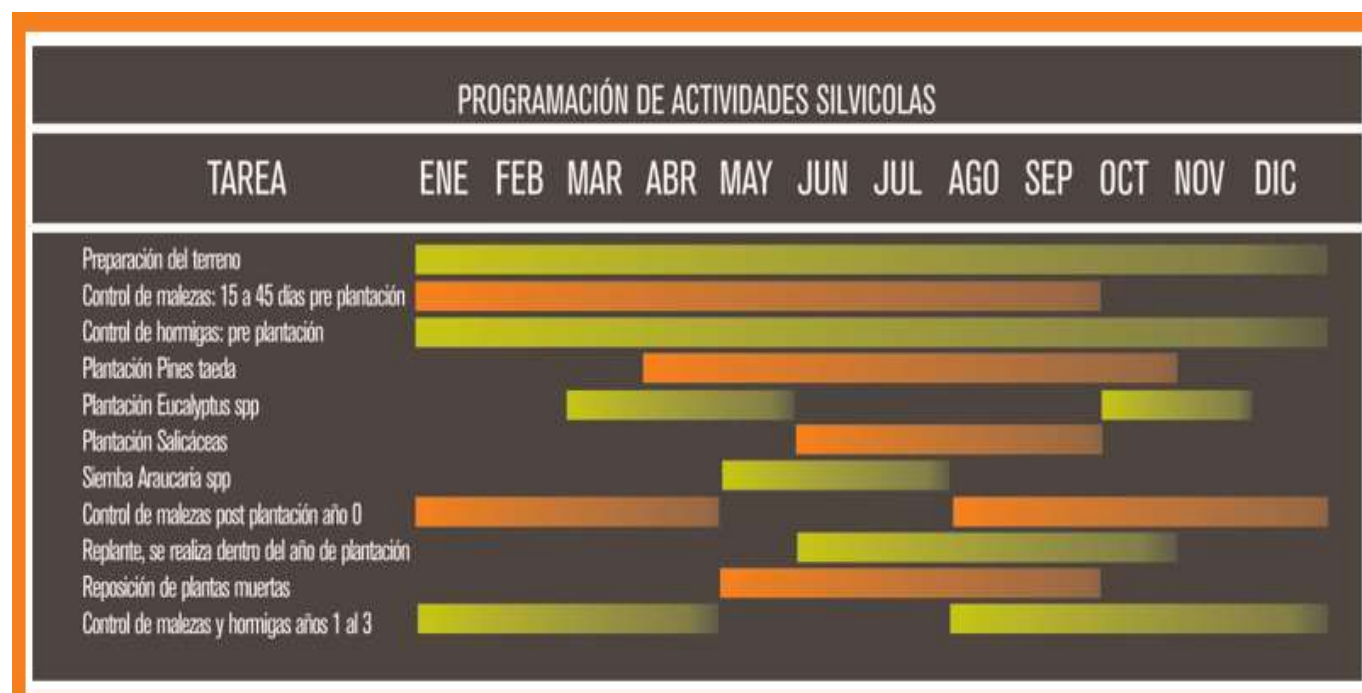
Los turnos de corta final son:

Pino es de 14 años

Salicáceas 10 años

Eucalipto 7 años

Las actividades desarrolladas para lograr plantaciones de alta calidad se describen en la siguiente tabla y se distribuyen a lo largo del año según se indica:





USO RESPONSABLE DE FITOSANITARIOS

- Se emplean sólo productos que se encuentran autorizados por los entes de aplicación internacional, nacional, provincial y municipal. También se enmarcan en las exigencias de organismos de certificación de manejo forestal sustentable como el FSC® y CERFOAR-PEFC. Se promueve un uso seguro y eficaz de los productos fitosanitarios que se utilizan para proteger las plantaciones de las enfermedades y plagas que puedan afectarlas, disponiendo de normas y procedimientos para tal fin.
- En este marco, se ensayan permanentemente mejores prácticas para la aplicación de productos fitosanitarios. Los principales aspectos considerados en la gestión y uso seguro de productos fitosanitarios son:
 - . Empleo de productos legalmente habilitados y de la menor toxicidad posible.
 - . Priorización de aquellos productos que demanden una menor carga química por unidad de superficie.
 - . Preferencia por aquellos productos que se encuentran en formulaciones sólidas y en envases biodegradables (menor riesgo de derrames y contaminación).
 - . Almacenamiento, manipuleo, preparación y aplicación de productos realizada exclusivamente por personal capacitado para tal fin y con los equipos de protección y cuidado personal requeridos para estas tareas.
 - Las etapas de adquisición, uso, control, devolución y disposición de envases, responden a un programa de trazabilidad y seguimiento, contando con la documentación legal (remito), registros y autorizaciones específicas. Los residuos de envases de productos fitosanitarios, se gestionan de acuerdo con el Sistema de Gestión Integral de Envases Vacíos de Fitosanitarios (Ley 27.279 de Presupuestos Mínimos de Protección Ambiental para la Gestión de los Envases Vacíos de Fitosanitarios), asegurando una gestión adecuada sobre estos residuos (Campo Limpio).

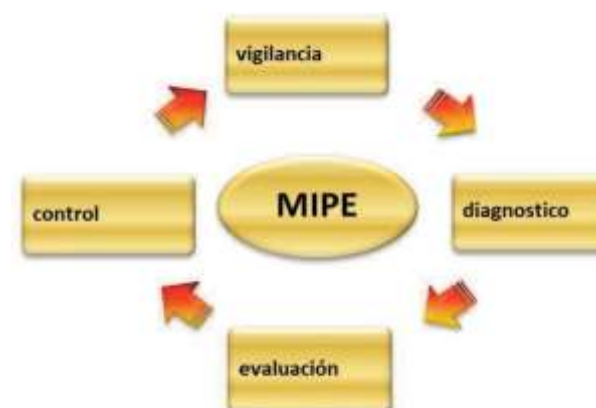
MANEJO INTEGRADO DE PLAGAS Y ENFERMEDADES

La protección fitosanitaria forestal posee particularidades que la caracterizan, ya que las plantaciones forestales cubren extensas áreas que pueden dificultar la detección y control de plagas y enfermedades

El Manejo Integrado de Plagas y Enfermedades (MIPE) tiene para la sanidad forestal una importancia esencial, motivo por la cual oportunamente se analizan e incorporan innovaciones desarrollados en instituciones públicas y privadas, nacionales e internacionales más relevantes del sector forestal.

Las plagas y enfermedades más comunes son:

PLAGAS	ESPECIE A LA QUE ATACAN
Hormigas cortadoras (<i>Atta</i> spp., <i>Acromyrmex</i> spp.)	Tobos
Avaga barrandera (<i>Sitta mollii</i>)	Pino
Chincho del Escalpo (<i>Tlaucosticte peregrinus</i>)	Escalpo
Avaga de la agalla (<i>Leptocyte invasa</i>)	Escalpo
Avaga sierra (<i>Maratus ulmophilus</i>)	Sauce
Bicho quemador (<i>Mytilia nigritarsis</i>)	Sauce
Bicho canoso (<i>Chionus pilosus</i>)	Sauce
Elipido (<i>Sphaeropsis sapinea</i>)	Pino larde
Roya (<i>Puccinia palli</i>)	Escalpo
Manchas foliares	Escalpo
(<i>Mycosphaerella</i> spp- <i>Tenatospora</i> spp)	



Para ello, Arauco tiene como objetivo la aplicación de MIPE, mediante estrategias y procedimientos para la gestión de plagas presentes y potenciales en plantaciones forestales.

El mismo se fundamenta en principios ecológicos, y consiste en la articulación de diversos métodos para manejar la densidad de una plaga o la incidencia de una enfermedad en los bosques y productos forestales, a niveles de tolerancia económicamente sostenibles, previniendo y minimizando los impactos ambientales y sociales que pudieran generarse.

COSECHA

La cosecha es la faena de aprovechamiento de la madera de una plantación cuando la misma alcanza su turno de corta y de ella se obtienen los productos para los cuales el bosque fue establecido y manejado. Dichos productos son básicamente rollizos aserrables y triturables.

La planificación de la cosecha se efectúa tomando las medidas necesarias para prevenir y mitigar impactos ambientales y sociales adversos, para evitar la alteración sobre los bosques protectores, protegiendo los cursos de agua, minimizando la compactación del suelo, minimizando o mitigando los efectos erosivos del escurrimiento de las aguas superficiales sobre los caminos forestales.

Para esta faena se emplean equipos mecanizados y de alta productividad, y en zonas de alta sensibilidad esta operación se realiza mediante operaciones de volteo y extracción muy específicas.

La producción total de madera cosechada anualmente de bosques propios es del orden de 2,3 millones de toneladas.

Debido a cuestiones de seguridad, ambientales, productivas o bien por las características particulares del área a cosechar, se contemplan una serie de cuidados al momento de planificar la cosecha, lo que obliga a tener variantes operativas para abordar cada situación de la forma más eficiente posible

APROVECHAMIENTO DE BIOMASA

Es el aprovechamiento de los residuos forestales post cosecha de los bosques propios y del chipeado de troncos, para la generación de energía a partir de biomasa. Como resultado de la operación de cosecha, gran parte de las ramas y copas de los árboles aprovechados quedan dispuestas al costado del camino, generando riesgo de incendios y dificultando el establecimiento y mantenimiento de las nuevas plantaciones. Para el aprovechamiento de esta biomasa se utilizan equipos totalmente mecanizados que realizan el acopio, la alimentación y triturado (chipeado).

La biomasa es la materia prima utilizada como insumo para la generación de energía limpia en las dos plantas térmicas que la empresa opera en Misiones.

Esta operación resulta económicamente viable (por tratarse de un producto de menor costo que otros combustibles), y ambientalmente apropiada (reemplaza a un combustible fósil y disminuye riesgo de incendios).



TRANSPORTE FORESTAL

- El Transporte Forestal es la faena a partir de la cual se trasladan todos los productos elaborados en el bosque a las industrias que lo utilizan como materia prima. De acuerdo al plan de abastecimiento, son programados los recursos necesarios para afrontar los requerimientos de las industrias de ARAUCO. Para esto se integran una serie de variables como las demandas de las industrias, los stocks diarios en playas de acopio, distancias desde el origen y destino, el tiempo de carga y descarga en cada una de ellas y la oferta de productos en el bosque, entre otras.
- Como en todas las faenas que se realizan, se contemplan una serie de cuidados desde el punto de vista de seguridad, salud ocupacional, medio ambiente y entorno social. Esto se traduce en la selección de los equipos más adecuados y eficientes, que cumplan normas de seguridad, tracción y carrocerías forestales con altos niveles de seguridad. Todos los choferes son profesionales y reciben capacitaciones permanentemente. Las unidades están habilitadas e identificadas alfanuméricamente permitiendo su individualización en forma rápida y están equipadas con un sistema de seguimiento satelital, que permite tener su ubicación, velocidad, estado y demoras. Todos estos requisitos son evaluados constantemente tanto en el bosque como en el arribo a la Industria.
- En la Región Centro, para el caso de los predios de isla donde no se tiene acceso por tierra, el transporte de madera se realiza por vía fluvial.



CAMINOS FORESTALES

- La Unidad de caminos tiene a su cargo la ejecución de obras de construcción y mantenimiento periódico de caminos forestales y de obras de arte asociadas a los mismos, como ser puentes, alcantarillas y desagües.
- Anualmente, se lleva a cabo el consolidado con tosca de unos 200 km de caminos y trabajos de mantención en unos 1.200 km adicionales de caminos terrados. En todos los casos, los trabajos mencionados involucran tanto a la red de caminos internos en predios de la empresa, como así también a la red de caminos públicos de los Municipios en los cuales opera ARAUCO, generando así un importante aporte y beneficio para el desarrollo económico y social en dichas comunidades

PLANIFICACIÓN

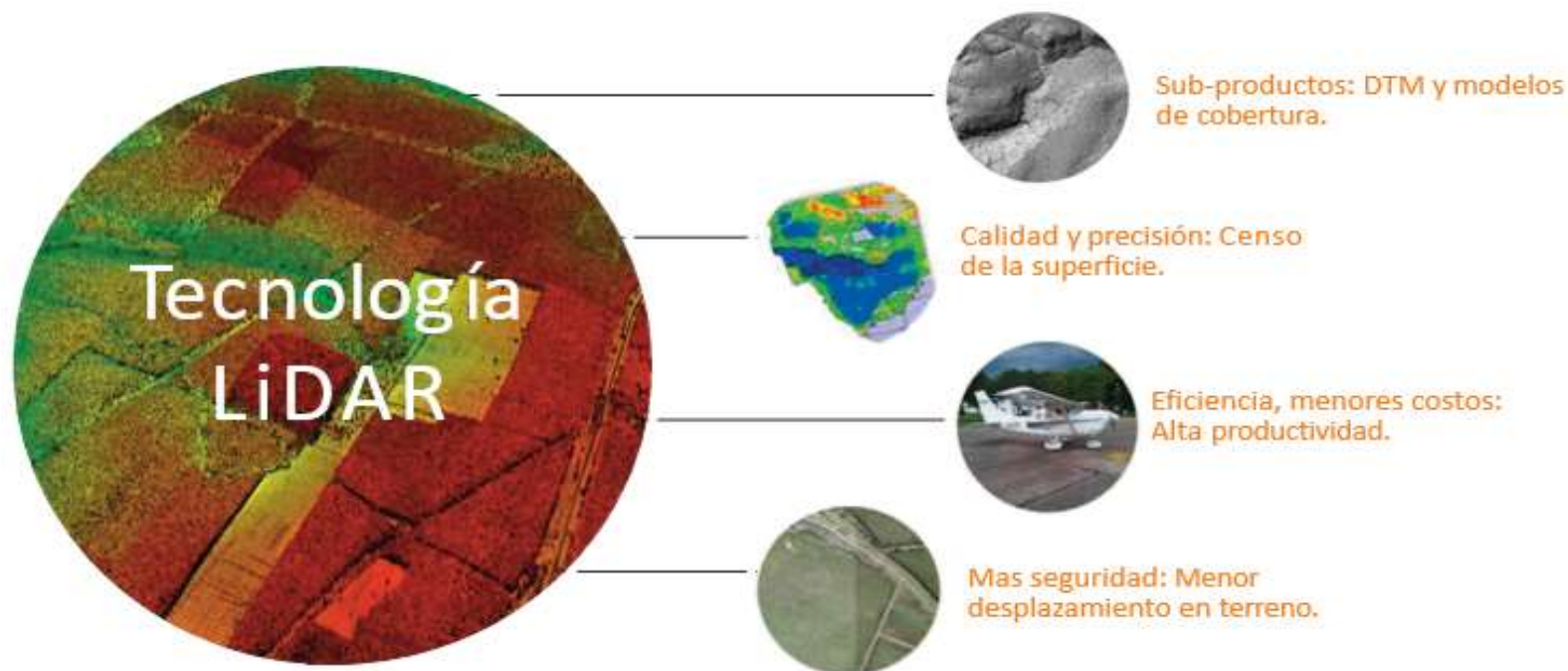
Los principales objetivos en esta materia son:

- . Determinar balances de oferta/demanda de madera a corto, mediano y largo plazo.
- . Evaluar distintos escenarios de demanda de madera para uso industrial y determinar cuál debería ser la oferta forestal que asegure la sustentabilidad en el tiempo de dichas industrias.
- . Determinar los planes anuales de cosecha y reforestación.
- . Mantener actualizado mediante mensuras periódicas, el inventario patrimonial de bosques.
- . Para cumplir con los objetivos del manejo forestal a corto, mediano y largo plazo, ARAUCO utiliza herramientas de planificación, como ser modelos de simulación y crecimiento forestal, basados en estudios técnicos, inventarios forestales y cartografía digital.

Dichos modelos son actualizados de manera permanente para asegurar una correcta toma de decisiones en todas las etapas de la planificación forestal. Proporcionan la disponibilidad de madera de bosques propios a ser cosechada en períodos u horizontes de planificación que van desde 5 hasta 30 años.

Consideran además variables como demandas industriales actuales, futuras y la oferta de los bosques de terceros. Estas herramientas también permiten contar anualmente con un Plan de cortas o cosechas en bosques propios, basado en el concepto de Corta Anual Permisible (CAP).

Tecnología LiDAR para la realización de inventarios forestales



GESTIÓN FORESTAL RESPONSABLE



La Gerencia Forestal cuenta con la certificación FSC® de Manejo Forestal y la certificación de Gestión Forestal Sostenible CERFOAR-PEFC, con participación directa en la Cadena de Custodia de la Planta de Celulosa, Aserradero y Paneles PB, a través de las compras y abastecimiento de la materia prima de origen forestal.



Asimismo, se cuenta con la certificación de servicios ecosistémicos vinculados a la conservación de bosques nativos, como las áreas de Palmito en la provincia de Misiones y los bosques ribereños conocidos como “Monte Blanco”, ubicados sobre la costa del río Uruguay en la provincia de Entre Ríos



Las certificaciones de Servicios Ecosistémicos obtenidas por Arauco, producto de la articulación entre organizaciones del sector productivo y académico, muestran que es posible desarrollar soluciones innovadoras para la conservación de la biodiversidad y los servicios ecosistémicos que sean compatibles con el desarrollo productivo nacional



Además, posee la certificación de Servicios Ecosistémicos en Conservación de la Biodiversidad otorgada por el FSC®, mediante la cual se reconoce la contribución de la Empresa a la conservación de dos especies de mamíferos amenazados y más carismáticas de la Argentina: el Yaguareté en la provincia de Misiones y el Ciervo de los Pantanos en el Delta del Paraná.



De esta manera, Arauco Argentina se convirtió así en una de las diez organizaciones a nivel mundial, y la primera en Argentina, en recibir esta certificación, mediante la cual se reconoce el impacto positivo de la empresa a la conservación de dos de las especies de mamíferos más carismáticas de la Argentina





GESTIÓN DE BOSQUES NATIVOS Y ÁREAS NATURALES

- Arauco Argentina cuenta con una superficie de áreas naturales que supera las 118 mil ha.
- Del total de esta superficie, más de 55.000 ha. son Áreas de Alto Valor de Conservación. Unas 63.000 ha conformadas por fajas ecológicas, pajonales, cañadas y bosques protectores son destinadas a la protección e interconexión de las grandes áreas.
- La biodiversidad presente en estas áreas se monitorea mediante técnicas de evaluación ecológica que incluyen métodos directos e indirectos para fauna (como cámaras trampa, drones y rastros biológicos) y el uso de transectos y parcelas permanentes para flora, con el objetivo de evaluar la efectividad de las estrategias de manejo del bosque
- La gestión en estas áreas se fundamenta en la aplicación de medidas respaldadas por recomendaciones técnicas, y se lleva adelante en articulación con instituciones especializadas, con el objetivo de asegurar intervenciones eficaces y sostenibles.
- Mediante el Programa de Protección Patrimonial se implementan acciones de control y vigilancia con el fin de mantener a estas áreas protegidas de actividades ilegales tales como ingreso de personas no autorizadas, caza furtiva, incendios intencionales y corta de madera nativa.
- En estas áreas se procura mantener o restaurar la cobertura de vegetación nativa, la eliminación y control del avance de la vegetación arbórea exótica invasora y la implementación de medidas de gestión que garanticen la protección y promuevan la regeneración natural del bosque.
- Asimismo, estos espacios permiten la realización de visitas educativas, organizadas bajo un diseño de senderos interpretativos de la naturaleza, además de constituir puntos de referencia para investigaciones llevadas a cabo mediante alianzas con organismos reconocidos.



Ciervo de los Pantanos (*Blastocerus dichotomus*)
Monumento Natural en la Provincia de Buenos Aires.
Foto: Emilio White

AREAS DE ALTO VALOR Y SITIOS PRIORITARIOS DE CONSERVACIÓN

Son áreas que poseen valores ambientales y/o sociales considerados de relevante importancia. La determinación de estas áreas genera una adecuación en las actividades de manejo con el objetivo de mantener o mejorar los atributos de las mismas. Los criterios considerados para la evaluación de atributos de Alto Valor de Conservación (AVC) responden a metodologías de uso internacional e implican la evaluación de la importancia ambiental y social de los mismos.

Mediante estudios con diferentes instituciones se identificaron, áreas con valores ambientales relevantes tanto a nivel regional, nacional o global como ser gran concentración de biodiversidad, presencia de especies amenazadas o paisajes relevantes.

Algunas de estas áreas son por ejemplo la Reserva Forestal San Jorge y el Valle del Arroyo Alegría, en la provincia de Misiones y la Reserva de Monte Blanco, en la zona del Delta del Paraná, provincia de Entre Ríos.

Otras áreas con atributos sociales fueron identificadas mediante un trabajo participativo con comunidades Mbya Guaraní que se encuentran próximas al patrimonio de la empresa en la provincia de Misiones.

El trabajo de identificación de estos sitios se desarrolla junto a integrantes de las comunidades, se recorre el terreno, se marcan los sitios de interés y luego, también de manera conjunta se identifican las amenazas y las medidas de protección para mantener los diferentes atributos presentes.

Estos sitios cuentan con valor especial por la utilización de recursos para subsistencia, como sitios de caza, pesca, recolección de frutos, plantas medicinales y artesanías, así como otros sitios de valor religiosos culturales de estas comunidades.

Se han identificado también como AAVC espacios con atributos sociales como sitios religiosos, cementerios y santuarios de comunidades rurales y urbanas vecinas.

Yagareté (*Panthera onca*)
Monumento Natural en la Provincia de Misiones
Foto: Emilio White



Araucaria angustifolia
(Monumento Natural en la Provincia de Misiones)



RESERVA FORESTAL SAN JORGE

Esta área se encuentra ubicada en el Departamento de Iguazú, fue declarada Reserva Forestal Privada por Resolución N° 645 del Ministerio de Ecología, Recursos Naturales Renovables y Turismo de Misiones

(MERNRyT) en el año 1999.

Presenta gran cantidad de especies de flora y fauna, destacándose una abundante presencia de especies de aves endémicas y/o en peligro de extinción, y de mamíferos, el yagareté y el tapir (declaradas Monumento Naturales mediante la Ley 2.589).

A nivel de paisaje la ubicación estratégica que posee la reserva es clave, limitando en más del 50% del perímetro con áreas naturales protegidas aumentando la interconexión de las mismas; dentro de esta área se encuentran ecosistemas como ser zonas de bajos y bañados, áreas de alta cobertura de bosque nativo, saltos de aguas y cascadas, zonas de sierras, Perobales y Palmitales, área de ecosistemas raros constituidos por dos especies de distribución restringida únicamente a la Zona Norte de la provincia, como lo son el Palo Rosa (*Aspidosperma polyneurum*), especie declarada monumento natural mediante la Ley 2.380 y el Palmito (*Euterpe edulis*).

RESERVA DEL VALLE DEL ARROYO ALEGRÍA

Esta área de más de 8000 ha se encuentra en el Municipio de San Pedro (Misiones) y forma parte del corredor verde provincial. Posee una riqueza notable en biodiversidad, destacándose la presencia de especies exclusivas, protegidas y en extinción tanto para flora como para fauna, Araucaria nativa (*Araucaria angustifolia*), los helechos arborescentes (*Género Alsophila*) asociados a la yerba mate (*Ilex paraguariensis*), y orquídeas, los animales relacionados a los ecosistemas particulares conformados por estas especies como mono carayá rojo (*Alouatta caraya*), el loro vinoso (*Amazona vinacea*) y el coludito de los pinos (*Leptasthenura setaria*) especie de ave que solo vive en bosques de Araucaria. Presencia de gran cantidad de cursos de agua y cascadas, destacándose el salto del arroyo Tucuaruzú y los saltos del Arroyo Alegría (tributarios principales del arroyo Piray Guazú).



RESERVA MONTE BLANCO

Ubicado en la localidad de Villa Para nacito, Departamento Islas del Ibicuy, Prov. de Entre Ríos, la reserva se encuentra sobre el margen este del Predio Isla Victoria, limitando con Rio Uruguay, el arroyo Martínez al norte y el arroyo La Tinta al sur.

La superficie total del predio es de 5.506 ha., de las cuales 607,5 ha. corresponden al Área de Alto Valor, compuesta por selvas ribereñas que se encuentra casi extinta en la región, por lo cual no existen lugares de referencia para recrear este ambiente, ni para conseguir material genético a partir del cual realizar acciones de conservación ex situ. La importancia del relicto de monte blanco, radica en servir como sitio de referencia científica y también tiene el potencial de constituirse en la única área natural protegida que contenga este ambiente actualmente raro.

AAVC SOCIO CULTURALES



**Capilla Nuestra Señora de los Milagros
(Predio Isla Victoria, Entre Ríos)**

El objetivo es conservar los **valores culturales** asociados a áreas, recursos, hábitats y paisajes con significado cultural, arqueológico o histórico es fundamental para proteger la identidad, la memoria colectiva y el bienestar de las comunidades locales y Pueblos Indígenas.



**Capilla San Antonio de Padua,
(Bernado de Irigoyen,
Misiones)**



Capilla Cristo Redentor, Capioví (Misiones)

GESTIÓN AMBIENTAL

Se identifican y evalúan los impactos ambientales de las operaciones y realizan las gestiones necesarias para evitarlos.

En los casos en que esto no es posible, se definen procedimientos para minimizar dichos impactos y para establecer medidas de mitigación.

Las acciones en campo son supervisadas y periódicamente se realizan auditorías internas y externas que aseguran el cumplimiento de los procedimientos establecidos.

El desempeño del sistema y sus medidas de control es revisado a través del monitoreo de indicadores.

El análisis y procesamiento de esta información permite trabajar de forma permanente en la búsqueda de alternativas amigables con el medio ambiente, reduciendo de forma progresiva los impactos ambientales asociados a las operaciones forestales.

Estos monitoreos se realizan en áreas de plantaciones y también en áreas de bosques nativos para asegurar su adecuada conservación



SALUD Y SEGURIDAD OCUPACIONAL

La empresa lleva adelante un Programa de Prevención de Riesgos, Seguimiento y Control de accidentes laborales y enfermedades profesionales.

Este programa alcanza a todas las operaciones forestales y abarca tanto a personal propio como de las Empresas de Servicios Forestales (EmSeFor), siendo los componentes más fuertes de este sistema la capacitación permanente y el monitoreo de indicadores de desempeño.

El Modelo de Gestión de Seguridad ha sido elaborado gracias al aporte de cientos de trabajadores en todos los negocios de ARAUCO. Se basa en las mejores prácticas y el empoderamiento de los equipos de trabajo. Al centro del Modelo estamos cada una de las personas que trabajamos en ARAUCO, quienes debemos ser trabajadores seguros, conscientes de nuestro autocuidado. Para ello, debemos conocer nuestro trabajo y los riesgos que debemos prevenir. Pero también necesitamos de un equipo que nos brinde orientación, afecto y, sobre todo, cuidado mutuo. A su vez, este Equipo Seguro forma parte de una organización que le provee condiciones para un Trabajo Bien Hecho: Un trabajo seguro y productivo a la vez.

Los tres principios orientadores son TRABAJADORES EMPODERADOS EQUIPOS SEGUROS, TRABAJO BIEN HECHO.



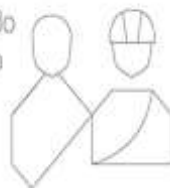
TRABAJADORES EMPODERADOS

Yo me cuido.



EQUIPOS SEGUROS

Yo te cuido y me dejas cuidar.



TRABAJO BIEN HECHO

Soy seguro y productivo a la vez.



GESTIÓN COMUNITARIA

arauco



Arauco implementa diagnósticos sociales de impacto y percepción, en base a los cuales desarrolla programas específicos que contemplan diversas actividades tendientes a fortalecer el bienestar del personal propio, el vínculo con las Empresas de Servicios Forestales y sus trabajadores y el relacionamiento con las comunidades cercanas al área de influencia de las operaciones forestales. Entre estas acciones se pueden mencionar:

- **Comunicación y consulta:** Se realizan consultas previas a las operaciones forestales y el seguimiento de acuerdos y compromisos asumidos con los vecinos, a través de encuentros con convocatoria abierta y libre, así como visitas domiciliarias en áreas rurales, se construye relaciones permanentes y de mutua colaboración con las comunidades en donde se encuentran las operaciones de la compañía.
- **Comunicación y Extensión:** se difunden las prácticas que desarrolla la empresa, se reciben consultas y se capacita, tanto a vecinos, técnicos como a estudiantes, en temáticas relacionadas con manejo del fuego y uso seguro de productos fitosanitarios, confección y mantenimiento de caminos, gestión de residuos, entre otras temáticas. También se realizan visitas guiadas a áreas de operaciones forestales.
- **Mejora y Mantenimiento de Caminos Comunes:** En forma independiente como en conjunto con Municipios y el Estado Provincial, se acondicionan caminos rurales de uso compartido entre la empresa y la comunidad.
- **Relacionamiento con Comunidades Guaraníes:** el objetivo es generar un vínculo empresa - comunidad en un marco de respeto a la cultura Mbya guaraní, facilitando el acceso y la utilización de los recursos que tradicionalmente ocupan dentro de los predios de Arauco Argentina S.A. El propósito es mantener un vínculo de relacionamiento y cooperación permanente. Se ha realizado el relevamiento de comunidades vecinas al patrimonio de la empresa identificando de manera conjunta con representantes de cada comunidad, los recursos utilizados y sitios de interés especial.
- **Residencias Forestales:** se incorporaron modernas residencias en puntos estratégicos de las operaciones forestales para uso, comodidad y confort de los trabajadores, con provisión de aire acondicionado, conectividad, servicio de hotelería y 3 comidas diarias.

EDUCACIÓN AMBIENTAL

Club Verde

- Este proyecto nació en el 2012 y está avalado por el consejo General de Educación de la Provincia de Misiones.
- El objetivo del proyecto es fomentar y promover la participación de los niños en el cuidado del medio ambiente y de esta manera aportar a su formación como futuros ciudadanos comprometidos y responsables con su entorno, en un espacio para reflexionar e interactuar a través de juegos articulados con recursos audiovisuales y fichas de aprendizajes diseñadas por profesionales de la educación y las ciencias forestales.

Furgón itinerante “Mundo Forestal”

- Consiste en un espacio concebido para poder recorrer y acercarse a los habitantes de distintas localidades, particularmente de aquellas en donde opera la empresa o de las que se encuentran alejadas de los centros urbanos.
- El interior del tráiler tiene los contenidos más relevantes y con mayor despliegue tecnológico, orientados a difundir algunas cuestiones claves sobre la forestoindustria, de una manera atractiva y novedosa para todas las edades.



PROTECCIÓN FORESTAL

arauco

Con el objetivo de sostener la integridad del patrimonio de la Empresa, protegiendo tanto las plantaciones forestales como los bosques nativos y su biodiversidad, existe un Programa de Prevención y Combate de Incendios Forestales, y otro de Protección Patrimonial.

El Programa de Incendios Forestales tiene por objeto la prevención, detección, control y lucha contra incendios forestales.

Además se llevan a cabo:

- Tareas de prevención y capacitación con los vecinos de las áreas de influencia del patrimonio forestal.
- Transferencia de conocimiento a otras empresas y productores.
- Trabajo en forma conjunta con los consorcios de Protección Forestal Iguazú, Yabebirí, Ñancanguazú, San Pedro y el Consorcio Delta.
- Exposiciones de educación y concientización en los Establecimientos educativos de las comunidades vecinas.



En lo que respecta al Servicio de Protección Patrimonial, su implementación permite prevenir y reducir el impacto real y potencial de actividades ilegales y no autorizadas como ser robo de madera, ocupación ilegal de tierras, caza, pesca y delitos ambientales en predios de ARAUCO, así como el apoyo logístico que brindan al Programa de Incendios Forestales y a otras áreas. Ambos Programas trabajan de manera coordinada con las fuerzas públicas (Bomberos Voluntarios, Gendarmería, Ministerio de Ecología, Policía de la Provincia).



GESTIÓN DE MONITOREOS

El Programa de monitoreo es una herramienta usada para controlar y garantizar el cumplimiento de las guías y estándares aplicables al Manejo Forestal, así como también establecer indicadores de desempeño comparables en el tiempo. Este monitoreo se efectúa de manera integral, abarcando aspectos económicos, sociales y ambientales.

AMBIENTAL

El aspecto ambiental establece los controles para el seguimiento de la calidad de los componentes ambientales (agua, suelo, flora y fauna).

- Trazas de productos químicos en zona de operación
- Impacto de operaciones forestales sobre el suelo
- Riqueza florística
- Abundancia y riqueza de la fauna
- Agua para consumo humano
- Efluentes de los viveros
- Monitoreo de Áreas de Alto Valor de Conservación
- Consumo de agroquímicos
- Monitoreo de cosechas en escala de paisajes
- Presencia/Evidencia de cazadores en Zona
- Focos de incendios

SOCIAL

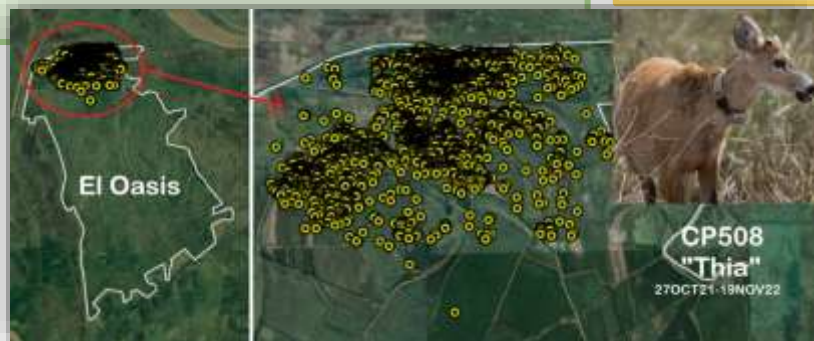
El aspecto social constituye las evaluaciones sobre el componente humano, tanto in terno de la compañía o externo, como ser: comunidades vecinas, pueblos originarios e instituciones.

- Clima laboral de los empleados de la Gerencia Forestal
- Comunicaciones internas y externas
- Frecuencia y gravedad de accidentes laborales
- Cumplimiento de acuerdos con vecinos de la operación
- Evaluación de desempeño de las Empresas de Servicios Forrestales
- Plan de Capacitación Presencia/Evidencia de actividad de ocupantes no autorizados en zona
- Satisfacción laboral de los empleados de los Contratistas

ECONÓMICO

El aspecto económico establece los controles para el seguimiento del cumplimiento del plan anual de la Gerencia Forestal

- Indicadores de Incendios Forestales.
- Indicadores de rentabilidad en la Gestión de la Gerencia Operaciones Forestales.
- Tablero de control de Producción y Abastecimiento Forestal
- Evaluación de desempeño de las Empresas de Servicios Forestales.
- Monitoreo del crecimiento de la masa Forestal.
- Manejo Integrado de Plagas y Enfermedades.
- Control del riesgo de sustracción demadera.



VINCULACION INSTITUCIONAL

- AFoA Asociación Forestal Argentina.
- Asociación Civil Consejo de Manejo Responsable de los Bosques y Espacios Forestales.
- Asociación de Bomberos Voluntarios de Puerto Libertad
- Central American and Mexico Conifers Resources (CAMCORE).
- Centro de Investigaciones y Experiencias Forestales (CIEF)
- Centro de Investigadores del Bosque Atlántico (CeIBA).
- CERFOAR-PEFC. Sistema de Certificación Forestal Argentino.
- Comité de Cuenca del Arroyo Tabay, Municipio Jardín América.
- Comité de Cuenca del Arroyo Tupicúa, Municipio de Wanda.
- Consejo Nacional de Investigaciones Científicas y Técnicas (CONICET)
- Consorcio de Protección Forestal Iguazú.
- Consorcio Delta de Prevención y Lucha contra Incendios Forestales.
- Consorcio Forestal Corrientes Norte
- Universidad Nacional de la Plata (Facultad de Ciencias Agrarias y Forestales)
- Universidad de Buenos Aires (Facultad de Ciencias Exactas y Naturales).
- Universidad Nacional de Misiones (Facultad de Ciencias Forestales)
- Forest Stewardship Council FSC® Internacional, miembro de la Cámara Económica Sur.
- Fundación Hábitat y Desarrollo
- Fundación Proyungas.
- Fundación Temaikén.
- Fundación Humedales-Wetlands International
- Fundación Vida Silvestre Argentina
- Grupo de Consulta Mutua Río Carabelas.
- Instituto de Biología Subtropical.
- Instituto Nacional de Tecnología Agropecuaria (INTA)
- Ministerio de Ecología, Recursos Naturales Renovables.
- Ministerio de Ambiente de la Provincia de Buenos Aires
- Unión Argentina de Trabajadores Rurales y Estibadores para el desarrollo del Programa Nacional de Competencias Laborales.

Ante cualquier consulta
o sugerencia por favor dirigirse a:

GERENCIA FORESTAL

CENTRO FORESTAL PREDIO Y'PORA

Ruta Nac. 12, km 1595
Puerto Libertad (3374) Misiones – Argentina

CENTRO FORESTAL PREDIO OASIS

Ruta Nac. 12, Km 103
Campana (2804) Buenos Aires - Argentina

www.arauco.com

consultas.forestal@arauco.com

Si presenciaste o fuiste víctima de una infracción a la ética, las políticas o los procedimientos de ARAUCO, podés denunciarlo de manera rápida y segura. Escaneá el código QR para acceder al formulario y realizar tu queja, reclamo o denuncia.

