



# FSC: más que requisitos, Oportunidades

**Michael Conroy**  
en Chile



Michael Conroy, uno de los grandes expertos mundiales en desarrollo sustentable, Doctor en Economía, académico en prestigiosas universidades de Estados Unidos, promotor de la creación de FSC, miembro del directorio de FSC en EEUU y de la Cámara Social de FSC Internacional, estuvo en Chile a fines de septiembre invitado a conocer el trabajo que se está haciendo en materia de certificación forestal.

El lunes 28 se reunió con algunos miembros del directorio de FSC Chile. Al día siguiente con ejecutivos de ARAUCO Chile y las subsidiarias de Argentina y Brasil. Luego, viajó a Concepción para compartir con todos los grupos técnicos del área forestal que trabajan en la implementación del estándar FSC. El jueves dio una charla magistral en la Universidad de Concepción y el 1 de octubre compartió con ejecutivos y el Comité de Dirección FSC de ARAUCO en Santiago.

Su capacidad de diálogo, liderazgo y optimismo, entusiasmaron a las más de 130 personas que compartieron con él durante esa semana.



## La mirada al proceso de implementación de ARAUCO

En mayo de 2009, ARAUCO decidió certificarse bajo el estándar internacional FSC. El compromiso fue hacerlo de manera transparente, rigurosa y participativa. En estos 18 meses de trabajo, la empresa diseñó una estructura para sustentar este proyecto: creó un Comité de Dirección, un Comité Ejecutivo, Equipos Coordinadores de Implementación, Grupos Técnicos y se puso en marcha el sistema de Foros Híbridos para hacer partícipes a terceras partes en temas socio-técnicos que necesitan de consulta a la comunidad.

Al conocer este trabajo, Conroy expresó: "No he visto otra empresa que haya tomado en forma tan organizada un proceso de certificación. Estoy muy

impresionado con la calidad del trabajo y demuestra el interés de ARAUCO por trabajar hacia el estándar".

Promotor de sistemas que apoyan los más altos estándares de responsabilidad empresarial para el Comercio Justo, Minería, Silvicultura y Turismo responsables, durante los últimos 12 años Conroy ha estado a la vanguardia en la investigación y creación de conocimiento sobre sistemas de certificación. De hecho, acuñó la frase "La Revolución de la Certificación" para denominar la transformación que han liderado las grandes corporaciones tanto en frentes sociales como ambientales.

Por eso su visita a las oficinas de ARAUCO se aprovechó al máximo. "Llevo 15 años con el FSC, soy profesor jubilado, trabajé en fundaciones y lo

que puedo compartir con ustedes es la intencionalidad de las normas del FSC", explicó en un español muy fluido y con un carisma que mantuvo durante la jornada con los grupos técnicos de trabajo.

## Su visión global quedó plasmada en múltiples temáticas:

- Los temas están bien encaminados para solucionar las brechas levantadas por Woodmark en la pre-evaluación, pero lo cierto es que muchos requisitos no podrán solucionarse de forma inmediata. Los planes de trabajo deben contemplar no sólo la solución puntual al problema, sino una estrategia a largo plazo.





- La parte más difícil que plantea FSC es transmitir los errores y problemas que han tenido las organizaciones. Las normas FSC ofrecen una invitación a mayor transparencia, con beneficios mucho más amplios y mejoramiento de la reputación a largo plazo.
- Medir el impacto social de una empresa es una oportunidad y no tanto un requisito. Oportunidad para generar mecanismos de diálogo y dinamizar los impactos. La clave está en ser proactivos y anticiparse a las quejas.
- A FSC le interesa que la participación de la comunidad y terceras partes vaya más allá de la resolución de conflictos. Incluso, debe ser un proceso incorporado en los planes normales de operación de la empresa.
- FSC no pretende interrumpir la tecnificación de procesos productivos, pero sí reconocer y reducir su impacto en la fuerza laboral.
- Lo que pretende el FSC es que las empresas tengan planes y procedimientos para remediar problemas y evitar que se repitan a futuro. En definitiva, que exista capacidad de rectificación y planes de monitoreo.

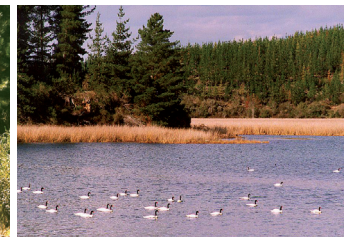
- Para cualquier empresa es un beneficio tener políticas proactivas hacia las comunidades indígenas. La meta de FSC es evitar problemas con los pueblos originarios para no amenazar el acceso de la producción a los mercados.

### Revolución de la certificación

Con palabras de bienvenida y reconocimientos a su trabajo, el Decano de la Facultad de Ciencias Forestales de la Universidad de Concepción, Miguel Espinosa, inauguró la charla "Certificación Forestal FSC: Oportunidades y Retos en Chile: Oportunidades y Retos" que dio Michael Conroy el 30 de septiembre. Ahí, el experto mundial, señaló que los consumidores han cambiado sus valores éticos y que las empresas están en el mismo camino. Primero reconociendo su responsabilidad corporativa y a futuro apuntando hacia el accountability, esto es donde asume compromisos y responde por el cumplimiento.

Por otra parte Conroy planteó: "Imaginemos que el proceso de certificación FSC que se está realizando en Chile, resulta exitoso. Entonces, el país pasaría a tener el sector forestal con mayor proporción de bosques certificados FSC en todo el mundo. Todo esto da una cara muy positiva a la imagen mundial sobre los procesos de producción que tiene el país", dijo el doctor en Economía de la Universidad de Illinois y académico de las Universidades de Texas y Yale en EEUU.

Entre los asistentes a la charla (unas 70 personas) había dirigentes de trabajadores forestales, estudiantes universitarios, personas de ONGs, Conaf, Corma e Infor, auditores, consultores, además de profesionales de empresas forestales. Todos con diversas inquietudes. De hecho, hubo 40 minutos de preguntas y respuestas.



**Juan Carlos Alarcón,**  
Abogado y empresario,  
integrante del Foro Híbrido Laboral:

**"Lo más importante es aprender a escuchar"**

Abogado de la Universidad Católica, ha estado por 20 años ligado al sector forestal. Ex académico de Derecho Laboral y Tributario de la UC se ha especializa-

do en la certificación laboral a empresas contratistas. Socio Fundador de Asesorías Empresariales (2003) y de OVAL (2007). Esta última cuenta con seis oficinas en Chile y a principios de 2011 aterrizará en Uruguay. Invitado a participar en el Foro Temático Laboral, cuenta que aceptó gustoso el desafío.

**¿Cuál es el gran desafío de este foro laboral?**

En primer lugar es una iniciativa nueva donde se comparte con múltiples visiones respecto a un tema laboral. En este

foro se trató de abarcar todas las visiones posibles, lo que es muy novedoso y un buen mecanismo para buscar soluciones a los conflictos laborales. Ello, porque lo más importante es aprender a escuchar y esto refleja que vamos en buen camino. Por eso tengo la convicción que podré hacer muchos aportes a las controversias planteadas.

Conoce más sobre los foros híbridos en  
[www.foroabierto.cl](http://www.foroabierto.cl)



**ARAUCO**  
Sembremos Futuro