



Técnicas para el acabado de los cantos de ARAUCOPLY



Uno de los aspectos interesantes del contrachapado son los cantos, a los que se les puede sacar partido en el diseño de muebles.

En este número les presentamos algunas técnicas para el acabado de los cantos en aplicaciones del tablero ARAUCOPLY Master Mueblería.

Se incluyen enchapado y trabajo del perfil



Diseño y Fotografía:
Maderística.cl

Puede ver detalles en el video:
Técnicas para el acabado de cantos ARAUCOPLY, en el canal YouTube de ARAUCO.



Recomendamos revisar la **Serie Cómo Hacer - Cómo los engrosar cantos de ARAUCOPLY**, donde se presentan técnicas y soluciones para obtener piezas de mayor espesor.

11.1 Materiales y herramientas

Para aplicar estas técnicas, se necesitan los materiales indicados en esta lista.

LISTADO DE MATERIALES
• Tablero ARAUCOPLY Master Mueblería de 15 mm o 18 mm
• Enchape de pino o chapas de pino
• Adhesivo de contacto
• Brocha para aplicar adhesivo
• Lija grano 180

Herramientas

Elementos de seguridad:

Utilice los implementos de seguridad recomendados para los trabajos que va a realizar. Como mínimo, lentes de seguridad, mascarilla para el polvo y protectores auditivos.

Para cortar:

Sierra de banco o circular manual con guía y fresadora manual o de banco.

Para enchapar:

Brocha para aplicar el adhesivo y cuchillo cartonero.

Para perfilar los cantos:

Fresadora de banco o manual, fresa recta con rodamiento superior, fresa recta de 45° y fresa curva de 45°.

Para el acabado:

Lijadora orbital y lijas de 100, 150 y 180

11.2 Enchapado del canto

Esta opción es especialmente útil cuando se desea ocultar el canto, dando la sensación de madera sólida.

Paso a paso:

1. Identificar los cantos que se desea enchapar, lijar suavemente y limpiar.
2. Dimensionar las piezas de tapacanto. Cortar las piezas requeridas unos 3 a 5 cm más largas que cada costado a enchapar. En el mercado es posible encontrar tapacantos de madera de pino de 21 mm a 22 mm de ancho. En el caso que se requiera enchapar piezas de mayor espesor o piezas dobles, se pueden recortar de chapas de pino, que se venden en anchos mayores.
3. Aplicar el adhesivo de contacto con una brocha en el canto del tablero y en el tapacantos, siguiendo las indicaciones del fabricante.
4. Aplicar el tapacantos comenzando desde un extremo, presionando con una pieza de madera para evitar que quede soplado.
5. Recortar el exceso de tapacantos con un cuchillo cartonero. Puede apoyar el canto enchapado en una superficie lisa.
6. Pulir usando lija de 180 o 220.



11.3 Redondeando las esquinas

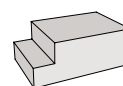
Una de las ventajas del contrachapado es que puede ser trabajado como madera. Esta solución puede ser usada en la cubierta de un escritorio.

Paso a paso:

1. Fabricar una plantilla guía para la fresadora con la forma de la curva que se quiera dar a la esquina. Se puede usar TRUPAN o ARAUCOPLY.
2. Usando la plantilla, marcar la curva en el tablero.
3. Recortar las esquinas con una sierra caladora en una línea 3 mm a 5 mm más afuera que la curva. Avanzar lentamente para evitar astillar el tablero.
4. Colocar la plantilla exactamente sobre la línea curva y asegurar con prensas rápidas.
5. Recortar la curva con la fresadora, usando una fresa recta con rodamiento superior, avanzando en contra del giro de la fresa. Repetir en las esquinas restantes.
6. Pulir usando lija de 180 y 220.



Fresa recta





11.4 Redondeando los cantos

Esta opción es aplicable por ejemplo, a la cubierta de una mesa, de un bar, de un taburete o de una silla.

Recomendamos hacer este acabado en piezas engrosadas o dobles, en las que el efecto es más notorio.

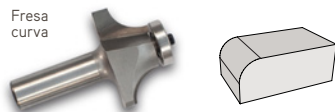
Se puede combinar con un redondeo de las esquinas.

Paso a paso:

1. Seleccionar el radio del perfil que se requiere.
Es importante considerar las dimensiones de las fresas disponibles en el mercado.
2. Ajustar la posición de la fresa en la máquina.
3. Recortar uno de los cantos en todo el perímetro, avanzando en sentido contrario al giro de la fresa. El rodamiento de la fresa se apoya en el costado del tablero.
4. Voltear el tablero y recortar por el otro lado.
5. Pulir usando lija de 220.



Fresa curva



11.5 Biselado de los cantos

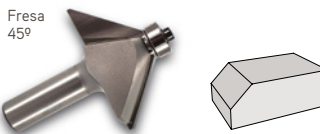
Esta opción tiene múltiples aplicaciones y se puede combinar con el redondeo de la esquina, descrita anteriormente.

Paso a paso:

1. Definir la profundidad del corte. Es importante que se corte solamente las chapas externas del tablero, para no acusar las líneas de cola.
2. Usar una fresa recta en 45°
3. Ajustar la profundidad del corte en la fresadora.
El rodamiento inferior de la fresa se apoya en el canto del tablero
4. Perfilar el contorno de una cara del tablero
5. Voltear el tablero y biselar la otra cara.



Fresa 45°



Importante:

Antes de comenzar con estos proyectos, recomendamos contar con y utilizar todos los elementos de protección personal que sean pertinentes en atención a la naturaleza de los trabajos que se efectuarán, tales como lentes de seguridad, guantes, protectores auditivos, máscaras, entre otros.

Las instrucciones pertinentes a los proyectos que da cuenta esta publicación han sido elaboradas cuidadosamente teniendo en consideración las características específicas que gozan los productos ARAUCO y los procedimientos recomendados por normas nacionales e internacionales respecto de la construcción en madera. Entendiendo que el trabajo y construcción en madera es una técnica que requiere ciertas habilidades, conocimiento y metodologías determinadas, ARAUCO, como productor, y los autores o los distribuidores de estas instrucciones, en ningún caso pueden responsabilizarse en grado alguno de los resultados y/o efectos que en la práctica se produzcan como consecuencia del uso y/o aplicación que se haga de los productos e instrucciones indicados.