

arauco®

20
22

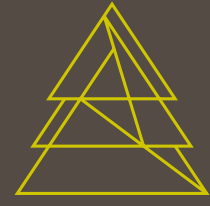
ESTRATEGIA DE
SUSTENTABILIDAD
ARAUCO

renovables
por una
vida mejor

arauco[®]

20
ESTRATEGIA DE
SUSTENTABILIDAD
ARAUCO
22





QUIÉNES SOMOS





NUESTRO PROPÓSITO

Desde la naturaleza
y lo renovable
contribuimos a las
personas y al planeta

NUESTRO PLAN

Desde la premisa de ser renovables para una vida mejor, ARAUCO ha definido un plan que tiene como objetivo trazar el sendero de las acciones y toma de decisiones de la compañía, y así materializar nuestro propósito.

De esta manera, **la Sustentabilidad en ARAUCO** significa ofrecer soluciones que mejoren la calidad de vida de las personas, a través de una amplia gama de productos y alternativas sostenibles, elaborados a partir de un recurso renovable como la madera, impactando positivamente en las industrias del papel, vestuario, construcción, embalaje, mueblería y energía.

Nuestro modelo de sustentabilidad describe nuestras acciones y compromisos para contribuir a las personas y al planeta a través de nuestros bosques, asegurando que éstos conserven su biodiversidad, productividad, capacidad de regeneración y vitalidad, para que puedan así cumplir, ahora y en el futuro, sus funciones ecológicas, económicas y sociales relevantes.

Asimismo, nuestro modelo de sustentabilidad se centra en nuestro compromiso de ser una empresa global que, guiada por una producción responsable y renovable, busca trazar nuestro camino hacia un futuro sustentable, alineados con los Objetivos para el desarrollo sustentable.

Charles Kimber
Gerente de Personas
y Sustentabilidad
ARAUCO





EL RETO DE LAS
MEGATENDENCIAS:
UN MUNDO
SUSTENTABLE
ES EN MADERA

La población está creciendo a un ritmo acelerado y la esperanza de vida ha aumentado significativamente, provocando que el consumo sea cada vez mayor y prolongado en el tiempo. Este aumento en el consumo ha contribuido a acelerar la triple crisis planetaria: cambio climático, pérdida de biodiversidad y contaminación. Este escenario ha llevado a los gobiernos, empresas y consumidores a buscar soluciones sustentables que permitan a las personas convivir en armonía con el planeta. Nuestros productos abordan este desafío, entendiendo que tenemos una gran responsabilidad con las personas y el planeta.





Cambio climático

Los productos forestales son capaces de capturar y almacenar CO2 y estos pueden sustituir materiales de origen fósil y altos en emisiones de Gases de Efecto Invernadero (GEI). Esto da a ARAUCO una gran ventaja competitiva, ya que trabajamos con una materia prima renovable, biodegradable y que almacena carbón.

Nuestra respuesta: **Mitigación y adaptación al cambio climático**

- Somos la primera empresa forestal del mundo en ser certificada como carbono neutral.

- Las emisiones de gases de efecto invernadero de nuestro negocio son incluso inferiores al carbono secuestrado por nuestros bosques y productos derivados de la madera.

- Hemos asumido compromisos adicionales para reducir nuestras emisiones a través de Science Based Targets.

- Generación de productos que pueden sustituir materiales de origen fósil en industrias como el embalaje, la construcción, el vestuario, retail y la energía, entre otras.



Pérdida de biodiversidad

Dado que la pérdida de la naturaleza se ha acelerado dramáticamente, el manejo forestal sustentable se convierte en un componente clave para la conservación de la biodiversidad. Esto se suma al hecho de que los productos elaborados a partir de madera procedente de bosques gestionados de manera responsable ofrecen una alternativa a otros materiales de origen fósil, contribuyendo así a la prevención de la pérdida de suelo y la destrucción de ecosistemas, y alivian la presión sobre los bosques nativos.

Nuestra repuesta: mejorar la biodiversidad

- Manejo forestal sustentable con una visión integrada del paisaje.

- 30% de nuestro patrimonio destinado a áreas de protección y conservación de bosque nativo en Sudamérica, el cual incluye 3 de los puntos críticos para la conservación de la biodiversidad a nivel mundial.

- Compromiso de restauración de 25.000 mil hectáreas de ecosistemas nativos.

- Monitoreo de flora y fauna.

- Compromiso de ser Nature Positive y medición de nuestro capital natural.



Aumento exponencial de la población y crecientes necesidades humanas

Debido al aumento de la población y a otros cambios demográficos, las necesidades humanas han crecido significativamente. Los estándares de vida han mejorado y la población ha envejecido, provocando que el consumo aumente y se prolongue por más tiempo. El objetivo de ARAUCO es ofrecer soluciones que mejoren la calidad de vida de las personas, a través de una amplia gama de productos y alternativas sustentables.

Nuestra respuesta: **Productos elaborados a partir de una materia prima 100% renovable**

- Innovación y ciencia para el futuro a través de nuestro centro de investigación Bioforest

- Reemplazando materiales de origen fósil, entendiendo que en un futuro mucho de lo que hoy está hecho de materiales no renovables pueda ser fabricado en base a madera.

- Materia prima para productos como papel, embalaje, textiles, construcción y mueblería.

- Energía renovable a partir de biomasa.



Demanda por consumo y producción responsable

Una economía basada en productos derivados de la madera es circular por diseño. Nuestros arboles al crecer en bosques manejados sustentablemente capturan carbono y resguardan la biodiversidad. Además, podemos poner a disposición de nuestros clientes materia prima que les permite crear productos reciclables y biodegradables que almacenan carbono, acelerando el camino hacia una bioeconomía circular.

Nuestra repuesta: **Hacia una bioeconomía circular**

- Uso eficiente de los recursos.

- Productos hechos a partir de subproductos, residuos y materiales recuperados.

- Producción de energía limpia a partir de biomasa residual.

- Meta de 0 residuos no peligrosos a disposición final al 2030.

- US\$45 millones en inversión medioambiental industrial al 2022



Urbanización y demanda por viviendas

Hoy en día la urbanización se ha acelerado cada vez más, lo cual viene acompañado por una alta demanda por viviendas. En este sentido el Banco Mundial estima que para 2030 el déficit habitacional llegará a 240 millones de viviendas.

En ARAUCO queremos ser parte de la solución entregando materiales y tecnología para que la construcción del futuro sea en madera.

Nuestra respuesta: **Construcciones bajas en carbono**

- Materiales de construcción reciclable y renovables para su uso a gran escala.

- Construcciones que retienen CO2; ya que por cada metro cúbico de madera que se utiliza en construcción se almacena una tonelada de este.

- Construcciones rápidas y con baja generación de desechos.

- Mayor eficiencia energética, material amigable con la salud y el bienestar, que presenta un muy buen desempeño térmico y sísmico, y excelente aislación acústica; además, tiene alta resistencia al fuego y larga durabilidad.



Nuevas culturas organizacionales

La cultura empresarial está cambiando rápidamente principalmente por la transformación digital, la sustentabilidad de los negocios y la creación de valor a largo plazo.

En ARAUCO estamos comprometidos con el desarrollo y vitalidad de nuestros trabajadores y las comunidades donde estamos insertos. Mantenemos constantemente mecanismos de diálogo y participación, generando espacios de relacionamiento con trabajadores y comunidades para lograr avanzar en la construcción de ambientes de trabajo creativos y comunidades prosperas.

Nuestra respuesta: Un solo ARAUCO

- Impulsamos programas de valor compartido con impacto a escala de paisaje.

- Nos guía el relacionamiento, la participación y el diálogo.

- Promovemos la multiculturalidad y valoramos la diversidad.

- Promovemos la excelencia, el desarrollo y la mejora continua.

- Buscamos ser líderes a partir del desarrollo de nuestras personas.

- Priorizamos el trabajo bien hecho.

EL CORAZÓN DE NUESTRO NEGOCIO

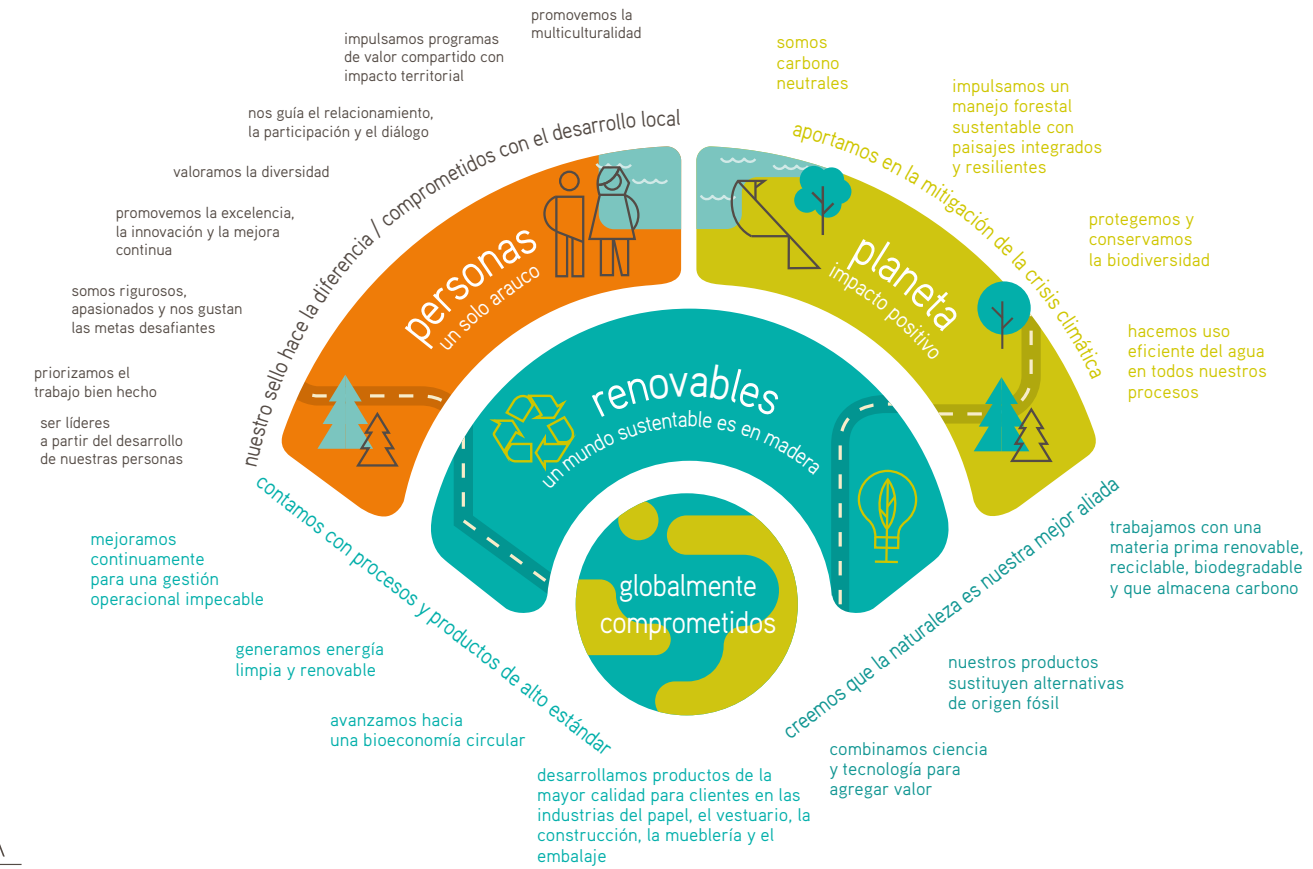
renovables por una vida mejor

NUESTRA ESTRATEGIA

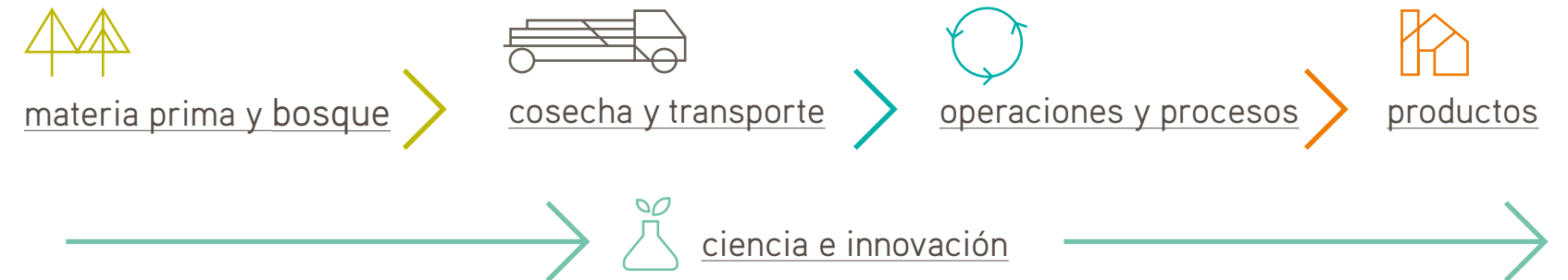
Ofrecer soluciones que mejoren la calidad de vida de las personas, a través de una amplia gama de productos y alternativas sustentables.

CREACIÓN DE VALOR EN ARAUCO

NUESTROS PILARES



CADENA DE VALOR



ÁREAS DE NEGOCIO

Forestal, Celulosa y Energía

Plantaciones y bosques manejados de forma sustentable en Chile, Argentina, Brasil y Uruguay; producción de fibra para diversos usos en Chile, Argentina y Uruguay; y generación de energía renovable a partir de biomasa, como parte de los procesos de producción de fibra.

La celulosa es la materia prima básica para la fabricación de diversos tipos de papeles de impresión y escritura, papel tissue, papel para embalaje, filtros y productos de fibrocemento, textiles, pañales y productos de higiene, entre otros.

La energía generada por ARAUCO con la cual se autoabastece y participa aportando los excedentes de sus plantas industriales a la matriz energética de Chile, Argentina y Uruguay.

Bioforest: Ciencia y naturaleza para el futuro.

La innovación es parte esencial de nuestra estrategia. La combinación de ideas, tecnología, optimiza-

ción de procesos, creatividad y emprendimientos permite desarrollar nuevas y mejores soluciones para las necesidades de las personas e iniciativas que buscan la sustentabilidad social y ambiental. Desde hace 30 años, en ARAUCO contamos con Bioforest, un centro de investigación que desarrolla y aplica las mejores tecnologías para maximizar la productividad del recurso forestal e industrial, desarrollando investigación sobre procesos para las áreas Forestal, Celulosa y Energía; y Maderas, en los distintos países donde operamos.

Maderas

Producción de diversos productos de madera para construcción y mueblería en Chile, Argentina, Brasil, Estados Unidos y Canadá a través de plantas de paneles, madera aserrada y remanufactura, además de plantas de resinas; y generación de energía a través de biomasa.

ARAUCO elabora una amplia variedad de productos de madera aserrada, terciados, paneles de fibra y

partículas, madera remanufacturada y molduras con distintos grados de terminación, apariencia y procesos de valor agregado, para la arquitectura, diseño, construcción, embalaje y remodelación.

Los tableros MDF, MDP y terciados están orientados a la industria de la mueblería y construcción, reconocidos por su variada gama, disponibilidad y calidad.

La madera de ARAUCO, por otra parte, ofrece soluciones de calidad y resistencia para la industria de la construcción, mueblería y embalaje. Finalmente, las molduras ARAUCO están presentes como un elemento decorativo y de terminación en hogares y diversos espacios.

La energía generada por ARAUCO en el área de maderas le permite autoabastecer procesos industriales y participar aportando los excedentes de sus plantas industriales a la matriz energética de Chile.

¿CÓMO LO HACEMOS?



contribución

Siendo un actor virtuoso en los paisajes de los que formamos parte, para ser un agente activo en su desarrollo económico y social.

globalmente comprometidos



Desarrollando productos, a partir de un recurso renovable como la madera, que mejoren la calidad de vida de millones de personas en el mundo.

responsabilidad



Gestionando de manera responsable nuestras operaciones, mediante las mejores prácticas ambientales, velando por la salud, seguridad y desarrollo de todas las personas que integramos ARAUCO.



innovación

Combinando ciencia y tecnología para desplegar nuestro máximo potencial, creando productos a partir de la madera.



excelencia

Desarrollando materiales y productos con estándares máximos y con foco en la calidad, entregando un servicio de calidad a nuestros clientes.



Complejos industriales y capacidad de producción.

Negocio	Complejo/ Planta	País	Productos que elabora	Capacidad de producción (toneladas de celulosa)	Capacidad de producción (m³ de madera)	Potencia máxima Generada de energía (MW)
Forestal, Celulosa y Energía	Puerto Esperanza		BSK, Fluff	350.000		44
Forestal, Celulosa y Energía	Valdivia	Chile	BEK, DP	550.000		115
Forestal, Celulosa y Energía	Arauco	Chile	BSK	510.000		105
Forestal, Celulosa y Energía	Nueva Aldea	Chile	BSK, BEK	1.040.000		128
Forestal, Celulosa y Energía	Constitución	Chile	UBK	355.000		30
Forestal, Celulosa y Energía	Licancel	Chile	UBK	160.000		20
Forestal, Celulosa y Energía	Montes del Plata (50%)	Uruguay	BEK	710.000		91
Maderas	Puerto Piray	Argentina	MDF, Maderas, Remanufactura		608.000	30
Maderas	Puerto General San Martin	Argentina	Resinas			
Maderas	Puerto Aglomerado Zarate	Argentina	Tableros, PBO		260.000	
Maderas	Jaguariaiva	Brasil	MDF		780.000	
Maderas	Pien	Brasil	MDF		440.000	
Maderas	Ponta Grossa	Brasil	MDF		300.000	
Maderas	Montenegro	Brasil	PBO		450.000	
Maderas	Araucaria	Brasil	Resinas			
Maderas	Sault Ste.Marie	Canadá	MDF		310.000	
Maderas	St. Stephen	Canadá	MDF		110.000	
Maderas	El colorado	Chile	Maderas		175.000	
Maderas	Valdivia	Chile	Maderas, Remanufactura		336.000	
Maderas	Viñales	Chile	Maderas, Remanufactura		358.000	31
Maderas	Trupan Cholguan	Chile	MDF, Maderas, Remanufactura, Vigas laminadas		773.000	28
Maderas	Teno	Chile	PBO		340.000	
Maderas	Nueva Aldea	Chile	Plywood, Maderas		711.000	10 *
Maderas	Horcones	Chile	Plywood, Maderas, Remanufactura		882.000	24 **
Maderas	Moncure	Estados Unidos	MDF		285.000	
Maderas	Malvern / Prime-line	Estados Unidos	MDF		310.000	
Maderas	Carolina Particleboard / Bennetsville	Estados Unidos	PBO		580.000	
Maderas	Duraflake	Estados Unidos	PBO		250.000	
Maderas	Grayling	Estados Unidos	PBO		800.000	
Maderas	Durango	México	MDF, PBO		405.000	
Maderas	Zitacuaro	México	PBO		160.000	

*: Energía generada por turbina diesel

**: Energía generada por turbina diesel y gas

Gobernanza de la sustentabilidad en ARAUCO

La máxima autoridad en relación a la sustentabilidad de la Compañía es la Junta Directiva, cuyos miembros son responsables de definir los objetivos estratégicos de ARAUCO. Mediante sus comités (Comité de Auditoría y Comité de Ética y Cumplimiento), la Junta se encarga de supervisar la gestión económica, social y ambiental de ARAUCO.

El Vicepresidente Ejecutivo y el Gerente General tienen a su cargo la administración de las acciones relacionadas con el desempeño económico, social, ambiental, de relaciones laborales y seguridad y salud ocupacional de ARAUCO. Además, lideran el Comité de Sustentabilidad, que vela por la gestión a largo plazo de la Compañía en términos económicos, sociales y ambientales, y donde se analiza el estado de la sustentabilidad de la empresa. Sus reuniones son mensuales y está compuesto por: el Vicepresidente Ejecutivo (CEO), Gerente Gene-

ral (COO), Vicepresidente de Negocio Forestal, Celulosa y Energía, Vicepresidente de Negocio de Maderas, Vicepresidente Internacional y Nuevos Negocios, Gerente Corporativo de Finanzas, Gerente Corporativo de Personas y Sustentabilidad CSO y Director Legal. El COO es el encargo de informar a la junta directiva sobre estas materias y los asuntos que manejan los otros cargos explicados a continuación.

El Gerente Corporativo de Personas y Sustentabilidad (CSO) es el responsable de la gestión y desarrollo de Personas, de Asuntos Públicos, Responsabilidad Corporativa y Comunicaciones y Cambio Climático. Además, lidera el Comité de Cambio Climático, el cual está conformado por un equipo interdisciplinario a nivel de Administración que coordina, define objetivos y avanza en la agenda climática organizacional, principalmente en tres ámbitos: mitigación climática, ecosistemas y biodiversidad, y bioeconomía circular.

Este Comité ha liderado la certificación de carbono neutralidad, la adhesión a los SBTs, los proyectos de REDD+ para el bosque nativo, la ambición de ser Natural Positive y la agenda climática. Sus reuniones son trimestrales y sus integrantes son: el Vicepresidente Ejecutivo; el Gerente General; el Gerente Corporativo de Personas y Sustentabilidad; el Vicepresidente Forestal; y el Vicepresidente Internacional y Nuevos Negocios. Gobernanza de sustentabilidad en operaciones conjuntas

Las operaciones conjuntas de ARAUCO en Uruguay (Montes del Plata) tienen sus propios equipos de sustentabilidad, y los temas de sustentabilidad son discutidos regularmente en las reuniones de Directorio, que incluyen representantes de ARAUCO. Los grupos de apoyo en Sustentabilidad y Comunicaciones en esta operación conjunta se reúnen regularmente con representación de ambos socios del joint operation.



NUESTROS STAKEHOLDERS SON CLAVES PARA DECIDIR QUE ES LO IMPORTANTE

Escuchamos

Nuestra presencia global hace que el quehacer de ARAUCO impacte a un gran número de grupos de interés. Así mismo, las inquietudes, necesidades y decisiones de estos grupos también son parte integral del éxito de nuestra Compañía. Por esto, contar con una comunicación fluida es una de las prioridades de ARAUCO.

Buscamos siempre generar instancias de diálogo permanentes y promover la participación, teniendo en cuenta que las distintas percepciones y expectativas de las personas enriquecen nuestra relación y construyen confianza, al mismo tiempo que, comprendiendo y conociendo las necesidades de nuestros grupos de interés podremos armar una estrategia robusta que cumpla con las expectativas de estos grupos.

MECANISMOS DE COMUNICACIÓN



Trabajadores y contratistas

Diálogo directo
Reuniones presenciales
Reuniones a través de video conferencias
Capacitaciones
Correos electrónicos
Plataformas digitales
Mesa de trabajo
Conferencias



Comunidades locales y pueblos originarios

Mesas de diálogo
Consultas comunitarias
Monitoreo participativo de compromisos
Casas abiertas
Canales de comunicación y respuesta
Parada general de planta
Künü
Comités operativos de emergencia



Clientes y Proveedores

Ferias
Conferencias
Reuniones presenciales
Reuniones a través de video conferencias
Marketplace y plataformas digitales
Capacitaciones
Parada general de planta
Mesas de trabajo
Correos electrónicos

Autoridades e influenciadores

Mesas de diálogo
Monitoreo participativo de compromisos
Canales de comunicación y respuesta
Parada general de planta
Mesas forestales
Comités Operativos de Emergencia (COE)
Compromisos corporativos con iniciativas externas
Participación en los procesos de consulta pública de regulaciones y políticas públicas

Accionistas e inversionistas

Presentaciones de resultados trimestrales
Presentación del Formulario 20F ante la Securities and Exchange Commission
Conferencias telefónicas y reuniones presenciales periódicas con inversionistas
Asistencia a conferencias

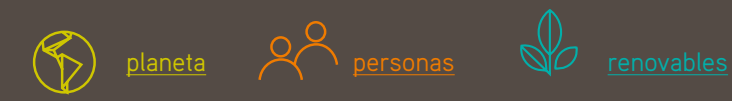




Hacemos análisis de materialidad para priorizar

Para identificar y priorizar cuales son los temas en materia de sustentabilidad más relevantes dentro de nuestra cadena de valor, realizamos una revisión anual de nuestra matriz de materialidad y analizamos cuales son los temas que son importantes para la compañía y los grupos de interés.

De esta forma, consideramos que un tema es material cuando es importante y puede impactar tanto a ARAUCO como a sus grupos de interés, haciendo un proceso de doble materialidad.



relevantes para nuestros grupos de interés

MATERIAL

- Diversidad, igualdad e inclusión
- Satisfacción al cliente
- Respeto a los derechos humanos
- Emisiones a la atmósfera y el agua

- Uso eficiente del agua
- Salud y seguridad de trabajadores y contratistas
- Desarrollo local y relacionamiento con pueblos originarios
- Cambio climático
- Preservación de la biodiversidad
- Promover la economía circular

IMPORTANTE

- Innovación e investigación
- Manejo de riesgos y oportunidades
- Cadena de suministros sustentable

- Manejo forestal responsable
- Captación y retención de talentos
- Ética y cumplimiento legal
- Eficiencia energética

IMPORTANTE

MATERIAL

relevantes para nuestro negocio

Nos alineamos con los ODSs

En ARAUCO tenemos un compromiso con Pacto Global y los Objetivos de Desarrollo Sostenible (ODS) de la ONU. Por esto, como parte integral de nuestra estrategia de sustentabilidad, buscamos oportunidades para incrementar nuestra contribución a cada uno de los ODSs.



Particularmente, en el centro de nuestra estrategia de sustentabilidad se encuentra nuestro Plan de acción climática que busca lograr un impacto positivo en el planeta y se encuentra conectada a los ODSs descritos a continuación:

ODS 6: Agua limpia y saneamiento

Contamos con la estrategia de gestión Desafío Agua, cuyo objetivo es la búsqueda de avances significativos en resiliencia y adaptación a los efectos del cambio climático. En este marco, hemos desarrollado hasta la fecha 104 proyectos en 38 municipios, beneficiando a más de 50 mil personas.

ODS 15: Vida de ecosistemas terrestres

Protegemos 142 especies en peligro de extinción en nuestros hábitats locales. Estamos comprometidos con la restauración de 25 mil hectáreas de bosque nativo y con el mantenimiento y ampliación de una red de 166 Áreas de Alto Valor de Conservación que abarcan más de 133 mil hectáreas.

ODS 13: Acción por el clima

Somos la primera empresa forestal del mundo en ser certificada como carbono neutral. Es más, las emisiones de gases de efecto invernadero de nuestro negocio son incluso inferiores al carbono secuestrado por nuestros bosques y productos derivados de la madera.

Además, hemos asumido compromisos adicionales para reducir nuestras emisiones a través de Science Based Targets.

ODS 12: Producción y consumo responsable

Nuestra meta es alcanzar cero residuos no peligrosos el 2030, maximizando el uso de recursos e insumos, revalorizando y creando valor añadido a través de soluciones inteligentes. El año 2022 el área de celulosa alcanzó una revalorización del 60% de sus residuos no peligrosos y el área de maderas logró una revalorización del 47% de sus residuos no peligrosos en Chile.



NUESTRO COMPROMISO

Tenemos una visión clara, ser Renovables por una vida mejor, y para continuar siéndolo es necesario un plan que defina el trazado de nuestro impacto económico, ambiental y social positivo y a largo plazo. Este plan está fundado en metas específicas para garantizar que desde nuestro quehacer diario y desde la naturaleza y lo renovable, contribuyamos a la persona y al planeta.

NUESTRAS METAS

PLANETA: Estrategia ABC para ser Nature Positive

		Meta	KPI
Agua	Hacemos uso eficiente del agua en todos nuestros procesos.	Expandir el alcance de nuestro programa Desafío Agua.	Cantidades de personas impactadas por el programa Desafío Agua y Cantidad de Cuencas Monitoreadas para conocer el estado del agua.
		Medir nuestra huella hídrica a partir del 2023	Agua captada por unidad de producto y Agua procesada vertida por unidad de producto.
Biodiversidad	Impulsamos un manejo forestal sustentable con paisajes integrados y resilientes que protegen y conservan la biodiversidad.	Restaurar 25.000 hectáreas de bosque nativo al 2050 y mantener el porcentaje de patrimonio certificado por sobre el 97%.	% de tierras productivas certificadas, Cantidad de hectáreas en proceso de restauración, Cantidad de especies protegidas y monitoreadas cada año y Cantidad y superficie de Áreas de Alto Valor de Conservación (AAVC).
Clima	Somos carbono neutral.	Reducir en un millón de toneladas nuestras emisiones para alcance 1, 2 y 3.	Balace de emisiones, cálculo de carbono neutralidad de ARAUCO, reducción de emisiones.

PERSONAS: Un sólo ARAUCO

Ética y compliance	Continuar manteniendo una cultura empresarial ética.	Mantener un 100% de trabajadores directos cubiertos por el código de ética.	% de trabajadores directos cubiertos por el código de ética.
Trabajadores	Ser líderes a partir del desarrollo de nuestras personas.	Habilitar el continuo desarrollo profesional para un alto rendimiento, crecimiento y futura empleabilidad, con énfasis en liderazgo responsable.	Tiempo promedio de contratación, cobertura y costo de plan de formación, % de engagement y distribución del talento (desempeño + potencial + sucesión).
Diversidad, igualdad e inclusión	Valorar la diversidad	Potenciar la diversidad y el empoderamiento de las mujeres dentro de nuestra Compañía.	% de trabajadores mujeres, % de mujeres en cargos de liderazgo, brecha salarial por género y % de trabajadores con capacidades especiales.
Salud y seguridad de trabajadores y contratistas	Mantener la seguridad como nuestro primer valor	Ser una Compañía World Class en indicadores de seguridad.	Tasa total de accidentes, tasa de recurrencia de incidentes, tasa de ausentismo y número de accidentes fatales.
Desarrollo local y relacionamiento con pueblos originarios	Impulsar programas de valor compartido con impacto territorial	Apoyar el desarrollo de las comunas donde están nuestras operaciones.	Índice de Reputación Local (INRELA), Inversión Social, Participantes por programa, Cantidad de partes interesadas con las que interactúa la compañía.

RENOVABLES: Un mundo sustentable es en madera

Circularidad	Avanzar hacia una bioeconomía circular	Cero residuos no peligrosos al 2030.	% de revalorización de residuos no peligrosos.
Cadena de suministros sustentable	Impactar toda nuestra cadena de valor	Mantener una cadena de suministros responsable.	% de madera provisionada certificada y % de proveedores locales.

Complejos industriales y certificaciones

Negocio	Complejo/ Planta	País	ISO 9001	ISO 14001	ISO 45001	FSC® CoC	PEFC CoC	CARB
Forestal, Celulosa y Energía	Puerto Esperanza	Argentina	x	x		x	x	
Forestal, Celulosa y Energía	Valdivia	Chile	x	x		x	x	
Forestal, Celulosa y Energía	Arauco	Chile	x	x		x	x	x
Forestal, Celulosa y Energía	Nueva Aldea	Chile	x	x		x	x	x
Forestal, Celulosa y Energía	Constitución	Chile	x	x		x	x	
Forestal, Celulosa y Energía	Licancel	Chile	x	x		x	x	
Forestal, Celulosa y Energía	Montes del Plata (50%)	Uruguay	x	x	x	x	x	
Maderas	Puerto Piray	Argentina		x		x	x	x
Maderas	Puerto General San Martin	Argentina	x					
Maderas	Puerto Aglomerado Zarate	Argentina		x		x	x	
Maderas	Jaguariaiva	Brasil	x			x		x
Maderas	Pien	Brasil	x			x		x
Maderas	Ponta Grossa	Brasil	x			x		
Maderas	Montenegro	Brasil	x			x		
Maderas	Araucaria	Brasil	x					
Maderas	Sault Ste.Marie	Canadá				x		
Maderas	St. Stephen	Canadá	x			x		
Maderas	El colorado	Chile				x	x	
Maderas	Valdivia	Chile				x	x	
Maderas	Viñales	Chile				x	x	
Maderas	Trupan Cholguan	Chile				x	x	x
Maderas	Teno	Chile				x	x	x
Maderas	Nueva Aldea	Chile				x		x
Maderas	Horcones	Chile				x		x
Maderas	Moncure	Estados Unidos				x		
Maderas	Malvern / Prime-line	Estados Unidos				x		
Maderas	Carolina Particleboard / Bennetsville	Estados Unidos				x		
Maderas	Durafake	Estados Unidos				x		
Maderas	Grayling	Estados Unidos				x		
Maderas	Durango	México				x		En solicitud
Maderas	Zitacuaro	México				x		En solicitud

CONSOLIDACIÓN DE LA INFORMACIÓN DE SUSTENTABILIDAD

Los reportes anuales de ARAUCO se elaboran de acuerdo con las exigencias de la Norma de Carácter General N° 461 de la Comisión para el Mercado Financiero de Chile. Adicionalmente, utiliza el estándar de elaboración de reportes de sustentabilidad de la Global Reporting Initiative (GRI), las recomendaciones del Task Force on Climate-related Financial Disclosures (TCFD) para riesgos de cambio climático y las normas del Sustainability Accounting Standards Board (SASB) específicas para los sectores industriales de productos de madera, gestión forestal y productos de celulosa y papel.

Límite de los datos

A menos que se indique lo contrario, las cifras de desempeño consolidadas expresadas en este informe se refieren a la empresa matriz, Celulosa Arauco y Constitución S.A., y a todas las empresas en las que posee directa o indirectamente más del 50% de los derechos de voto.

Los informes sobre manejo forestal sustentable y recursos humanos incluyen también las operaciones conjuntas de Montes del Plata en Uruguay (más información sobre sociedades que forman parte del grupo Celulosa Arauco y Constitución S.A. en malla societaria). Esto se debe a su materialidad para los impactos en materia de sustentabilidad y al interés de las partes interesadas en relación con estos temas de sustentabilidad. Se espera cada año poder contar con mayores datos de esta operación conjunta.

Cuando se mencionan indicadores financieros como parte de la estrategia de sustentabilidad, estos indicadores son recogidos del reporte financiero auditado que está preparado bajo International Financial and Reporting Standards (IFRS). La moneda en que se presentan estos informes es en dólares estadounidenses.

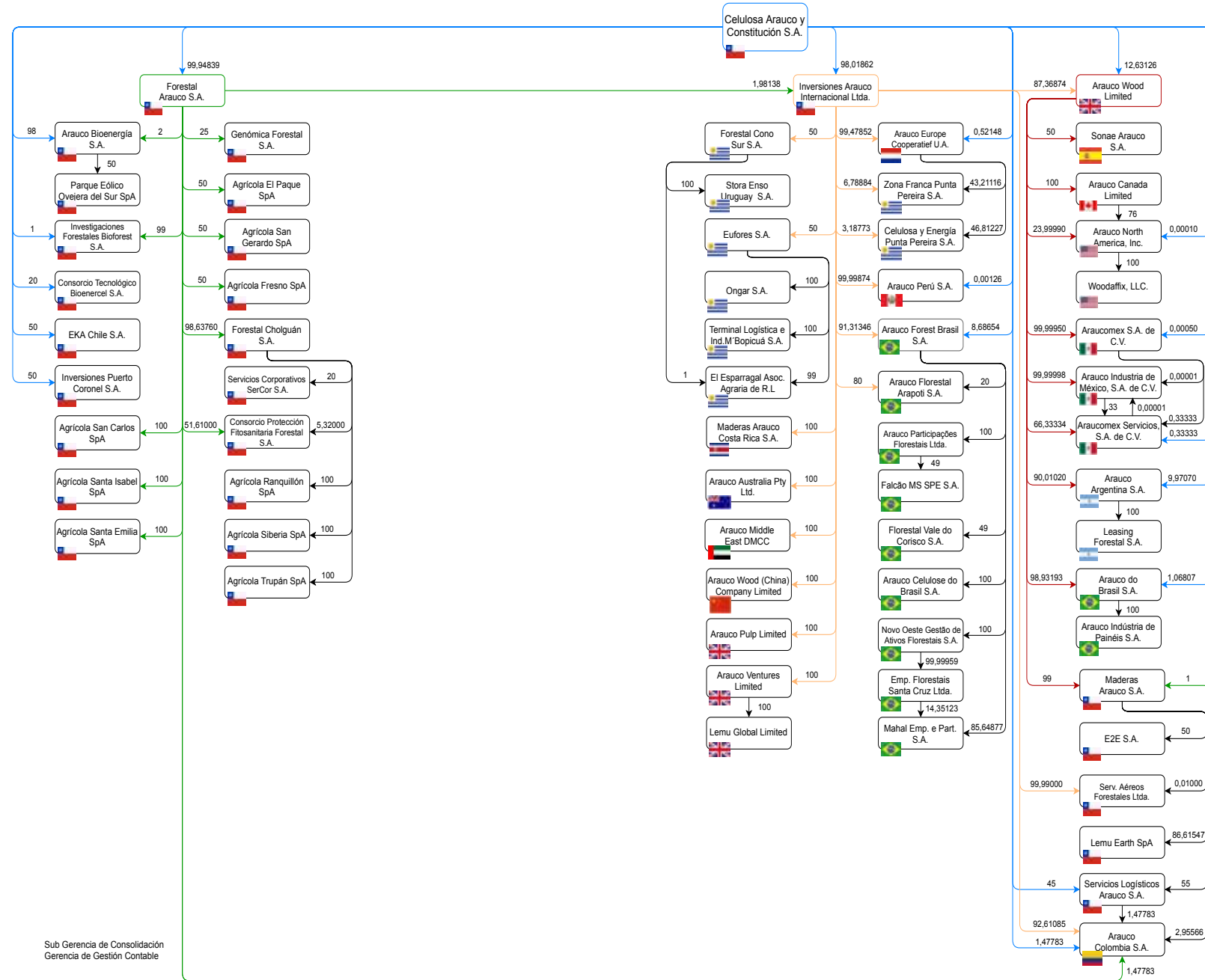
Adicionalmente, el reporte da cuenta de la comunicación en progreso, como parte del compromiso de la Compañía con el Pacto Global y los ODS.

Sobre este reporte:

Este documento presenta los indicadores del reporte integrado 2022 que son materiales y tienen el mayor impacto en materia de sustentabilidad para ARAUCO y sus partes interesadas. Su objetivo es conocer el estado actual de ARAUCO y dar cuenta de los avances en el cumplimiento de las metas de su estrategia de sustentabilidad.

Cabe mencionar, que no todos los indicadores de la sección NUESTRO COMPROMISO se encuentran dentro de este documento. ARAUCO se encuentra actualmente trabajando en consolidar todos estos KPIs para poder dar seguimiento a la hoja de ruta de su estrategia de sustentabilidad.

MALLA GRUPO ARAUCO



Actualizada al 31 de diciembre del 2022





PLANETA





AGUA

Entendiendo el actual contexto climático, ARAUCO ha impulsado la gestión del agua de manera sustentable y tiene entre sus prioridades el uso eficiente de esta.

Es así como le es fundamental el manejo de efluentes y el abastecimiento de dicho recurso, el monitoreo constante en las cuencas, y la definición de controles y medidas de mitigación, con el fin de evitar su escasez y asegurar su provisión a la flora, la fauna y al desarrollo humano.

Asimismo, los bosques y las plantaciones son vitales en el ciclo hidrológico, ya que tienen la capacidad de retener la humedad, reducir la pérdida de suelo, regular la temperatura del agua en los lechos de los ríos, promover la osmosis y mejorar la calidad del recurso hídrico.



Tenemos una responsabilidad con

597.567

vecinos que se abastecen de agua desde más de

1.000

puntos de captación en las cuencas hidrográficas donde tenemos presencia.

Consumo de agua (en m³)

● 2021 ● 2022

(A) Extracción de agua proveniente de suministros de municipales (o de otros servicios de agua)	(B) Extracción de agua dulce superficial (lagos, ríos, etc.)	(C) Extracción de agua subterránea dulce	(D) Extracción de agua marina	(E) Descarga: agua devuelta a la fuente de extracción con una calidad similar o superior a la del agua cruda extraída (solo se aplica a B, C y D)	Consumo total neto de agua (A + B + C + D - E)
3.035.168	154.878.464	2.655.131	0	0	160.568.763
2.963.290	129.962.351	3.203.053	0	0	136.128.694

Incluye todas las instalaciones productivas de la compañía, excepto la planta de celulosa y energía de Montes del Plata donde en 2022 el consumo de agua por tonelada de celulosa producida fue de 24,6 m³/ADT.

Extracción de agua en zonas de estrés hídrico

● % de consumo de agua desde zona con estrés hídrico (Aqueduct)

celulosa y energía	m³ de agua dulce extraída de lugares con estrés hídrico inicial alto (40-80 %)	5.086.917	4%
	m³ de agua dulce extraída de lugares con estrés hídrico extremadamente alto (>80 %)	14.842.759	12%

*Indicador SASB para el sector industrial de celulosa.

Efluentes

La gestión de efluentes líquidos generados en las plantas industriales es otro de los aspectos relevantes para ARAUCO. Por ello, los residuos industriales líquidos, o riles, son debidamente tratados mediante sistemas de tratamiento de efluentes, y sus características son monitoreadas permanentemente de manera de asegurar los niveles máximos de concentración y/o carga definidos y regulados por normativas ambientales. Complementariamente, existen programas de investigación científica asociados a muestreos y medición de algunas variables ambientales relevantes relacionados con la materia. Todas las instalaciones industriales de Arauco a nivel global incluyen tratamiento primario y secundario para sus efluentes líquidos y dos de ellas en Chile, adicionalmente, incorporan tratamiento terciario: Valdivia, en forma permanente, y Nueva Aldea, cuando la descarga de efluentes se realiza al río y no al mar.

Los efluentes son procesados en las Planta de Tratamiento de Efluentes (PTE) por una serie de tratamientos (primarios, secundarios y/o terciario)

para luego ser descargados al emisario, ya sea mar o río. Dependiendo de la planta, se monitorean una serie de parámetros a la descarga y así cumplir con la normativa y compromisos ambientales. Algunos de estos parámetros son Demanda Bioquímica de Oxígeno (DBO5), Demanda Química de Oxígeno (DQO), sólidos suspendidos totales (TSS), compuestos orgánicos halogenados (AOX), nitrógeno Total Kjeldahl, fósforo, entre otros. Adicionalmente, en el tratamiento secundario se disminuye los compuestos halogenados orgánicos absorbibles provenientes de las áreas de proceso, además de contar con una serie de controles previos en las áreas de proceso.

Actualmente, y durante el período de estiaje, la Planta de Celulosa y Energía de Licancel, en Chile, reutiliza sus efluentes tratados, eliminando total o parcialmente su descarga al río Mataquito, y recirculando todo o parte del efluente tratado. Asimismo, el año 2022 se creó la operación de recolección agua de lluvia de la planta de celulosa y energía de Valdivia con el objetivo de describir la metodología para operar el sistema de Aguas Lluvias en el área

Tratamientos de Efluentes, de modo de asegurar el cumplimiento de la legislación medioambiental vigente.

En cuanto a Maderas, en Chile, algunas plantas tratan sus efluentes a través de las plantas de Celulosa, o bien con sistemas propios. De esta forma, Aserradero El Colorado, Cholguán, Viñales, Valdivia, Horcones y Teno tratan sus aguas residuales en un sistema de recirculación tipo fisicoquímico, con 100% de reutilización.

En Brasil las plantas de Jaguariá y Pien poseen una planta para tratamiento de riles industriales y sanitario; del tipo lodos activados. La unidad de Montenegro y Araucária poseen una planta para tratamiento de ril sanitario. Los riles industriales son enviados a tratamiento externo, debido la baja generación. Una parte del efluente industrial en Araucária es tratado y reutilizado en el proceso productivo. La unidad de Ponta Grossa cuenta con un proceso de evaporación de ril industrial. La fracción evaporada se condensa y reutiliza en el proceso de generación de vapor. La fracción pesada si envía a destino final.

Adicionalmente, la planta Araucária durante el año 2022 implementó un proyecto de reutilización de aguas residuales, a través del cual se recuperaron 424 m³, que hasta 2021 se enviaban a coprocesamiento; Además de reducir la generación de residuos, esta iniciativa mitigó el consumo de agua de la planta.

En Argentina los casos los efluentes líquidos de las operaciones del área de maderas son adecuados a parámetros de descargas permitidos mediante tratamientos biológicos. En Argentina durante 2022 en la planta de Planta MDF Piray se estableció un programa de mejora en las instalaciones de Planta de Tratamiento de Efluentes. Este programa contempló en una primer instancia trabajos de limpieza y mantenimiento en ocasión de la Parada general de Planta y la revisión de los parámetros operativos. También estableció un esquema de visita de expertos para el asesoramiento y seguimiento de las mejoras.

En México la planta de MDF en Durango tiene un tratamiento de Riles a través de un proceso físico/químico/biológico, el cual es un circuito cerrado. La planta química igualmente cuenta con un circuito cerrado donde las aguas fenólicas son dispuestas como residuos peligrosos. En planta Zitácuaro

igualmente aplica un tratamiento de las aguas residuales.

En México la compañía se ha propuesto mantener consistentemente las grasas/aceites y el nitrógeno total debajo de los parámetros de la norma oficial vigente y poder solicitar autorización para uso en riego de áreas verdes. En Norteamérica el año 2022 se hizo un proyecto en la planta de paneles de Moncure para aumentar la altura de las paredes de la laguna de aguas residuales y así aumentar la protección de la planicie de inundación y reducir el riesgo ambiental de derrames a un arroyo cercano.

Respecto a la reutilización de los efluentes generados, en Brasil, la planta Montenegro trata sus efluentes sanitarios internamente, para posteriormente, ser reutilizados en el sistema de abatimiento de emisiones del proceso de secado (precipitador electrostático). Planta Araucaria logra reutilizar parte de los efluentes generados en el proceso de producción de resinas. En México, una parte de los Riles después de ser tratados son utilizados en el proceso y en la humectación de la madera.



Volumen total de vertidos de aguas, previstos e imprevistos,
por destino y método de tratamiento

Vertidos en agua previsto

Planta	Cuerpo de Agua / Hábitat Protegido (si o no)	m ³ vertidos	Método de tratamiento
celulosa			
Arauco	Mar	39.894.428	Tratamiento Primario y Secundario
Constitución	Mar	14.002.872	Tratamiento Primario y Secundario
Nueva Aldea	Mar	26.076.727	Tratamiento Primario y Secundario
Valdivia	Río Cruces	17.257.478	Tratamiento Primario, Secundario y Terciario
Licancel	Río Mataquito	3.859.556	Tratamiento Primario y Secundario
Puerto Esperanza	Río Alto Paraná	17.630.636	Tratamiento Primario y Secundario
Montes del Plata	Río de la plata	25.345.000	Físico, químico y biológico
madera			
	No	3.593.373	Físico químico y/o biológico

* No hubo vertidos de agua imprevistos

** ARAUCO no vierte agua en hábitats protegidos

Incluye todas las áreas productivas de la compañía



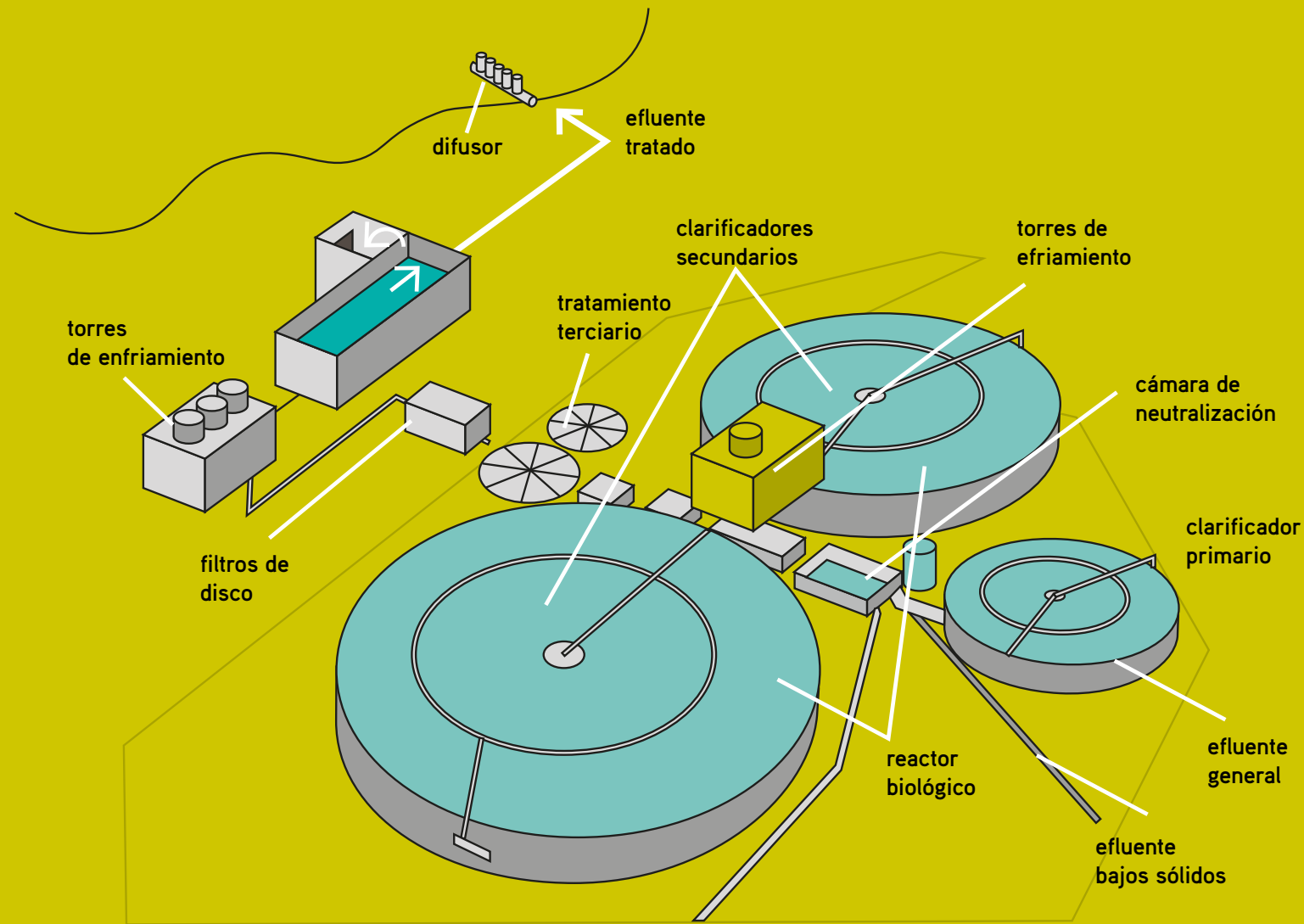
Efluentes en m³

Agua superficial	Agua subterránea	Agua marina	Agua de terceros	Total
44.786.842	5.475	96.073.959	0	140.866.276
40.757.339	5.100	81.080.091	570.378	122.412.908

• 2021 • 2022

Incluye todas las instalaciones productivas de la compañía, excepto la planta de celulosa y energía de Montes del Plata donde el año 2022 fueron descargados 25,3 millones de m³.

TRATAMIENTO DE EFLUENTES



Tratamiento de efluentes en complejos industriales

Negocio	Complejo/ Planta	País	Tipo de tratamiento de Efluentes	Recirculación de agua en procesos
Forestal, Celulosa y Energía	Puerto Esperanza	Argentina	Prim. Secu.	
Forestal, Celulosa y Energía	Valdivia	Chile	Prim. Secu. Terc.	x
Forestal, Celulosa y Energía	Arauco	Chile	Prim. Secu.	
Forestal, Celulosa y Energía	Nueva Aldea	Chile	Prim. Secu.	
Forestal, Celulosa y Energía	Constitución	Chile	Prim. Secu.	
Forestal, Celulosa y Energía	Licancel	Chile	Prim. Secu.	x
Forestal, Celulosa y Energía	Montes del Plata (50%)	Uruguay	Prim.Secu.	
Maderas	Puerto Piray	Argentina	Prim. Secu.	
Maderas	Puerto General San Martin	Argentina	Prim. Secu.	
Maderas	Puerto Aglomerado Zarate	Argentina	Prim. Secu.	
Maderas	Jaguariaiva	Brasil	Prim. Secu.	
Maderas	Pien	Brasil	Prim. Secu.	
Maderas	Ponta Grossa	Brasil	Prim. Secu.	x
Maderas	Montenegro	Brasil	Prim. Secu.	x
Maderas	Araucaria	Brasil	Prim. Secu.	x
Maderas	Sault Ste.Marie	Canadá	Prim. Secu.	
Maderas	St. Stephen	Canadá	Prim. Secu.	
Maderas	El colorado	Chile	Prim. Secu.	x
Maderas	Valdivia	Chile	Prim. Secu. Terc.	x
Maderas	Viñales	Chile	Prim. Secu.	x
Maderas	Trupan Cholguan	Chile	Prim. Secu.	
Maderas	Teno	Chile	Prim. Secu.	x
Maderas	Nueva Aldea	Chile	Prim. Secu.	x
Maderas	Horcones	Chile	Prim. Secu.	x
Maderas	Moncure	Estados Unidos	Prim. Secu.	
Maderas	Malvern / Prime-line	Estados Unidos	Prim. Secu.	
Maderas	Carolina Particleboard / Bennetsville	Estados Unidos	Prim. Secu.	
Maderas	Duraflake	Estados Unidos	Prim. Secu.	x
Maderas	Grayling	Estados Unidos	Prim. Secu.	
Maderas	Durango	México		x
Maderas	Zitacuaro	México		x



Acciones y Medidas

- En el área forestal contamos con la estrategia de gestión Desafío Agua en Chile, cuyo objetivo es la búsqueda de avances significativos en resiliencia y adaptación a los efectos del cambio climático. Hemos desarrollado hasta la fecha 104 proyectos en 38 municipios, beneficiando a más de 50 mil personas.
- En Chile se tomó una muestra representativa que consideró 264 puntos de medición a lo largo del patrimonio forestal, logrando capturar información en 192 predios que se asocian a una muestra de 3.184 hectáreas de operación. En forma complementaria, cada año se efectúa un monitoreo estival, de forma de observar las variaciones del caudal en verano.
- En Argentina en el área forestal se crearon asociaciones con organizaciones civiles, como cooperativas de agua y comités de cuencas, para la protección de cuencas hídricas que proveen de agua potable a los municipios de Puerto Rico, Colonia Delicia, Colonia Wanda y Jardín América.

- En Brasil en el área forestal se continúa con el programa de monitoreo hidrológico en los estados de Paraná y Mato Grosso do Sul, el cual permite comparar los resultados de calidad y cantidad de agua en áreas con diferentes usos de suelo, verificando si la gestión de ARAUCO puede influir en los recursos hídricos locales.
- En el área industrial de celulosa, energía y maderas de la Compañía se está trabajando en el desarrollo, revisión y alternativas de recirculación de efluentes a procesos, para lo cual están en curso o en etapa de investigación el piloto de tratamiento de efluentes y de recirculación de efluentes en las instalaciones industriales del área Celulosa y energía.
- Contamos con un sistema de monitoreo constante del recurso en las cuencas, y la definición de controles y medidas de mitigación en todas las operaciones de ARAUCO. Dicho monitoreo permite asegurar la calidad de los cuerpos de agua, tanto asociados a las descargas de efluentes como para el abastecimiento seguro de las plantas y la conservación de los cuerpos de agua. El monitoreo continuo

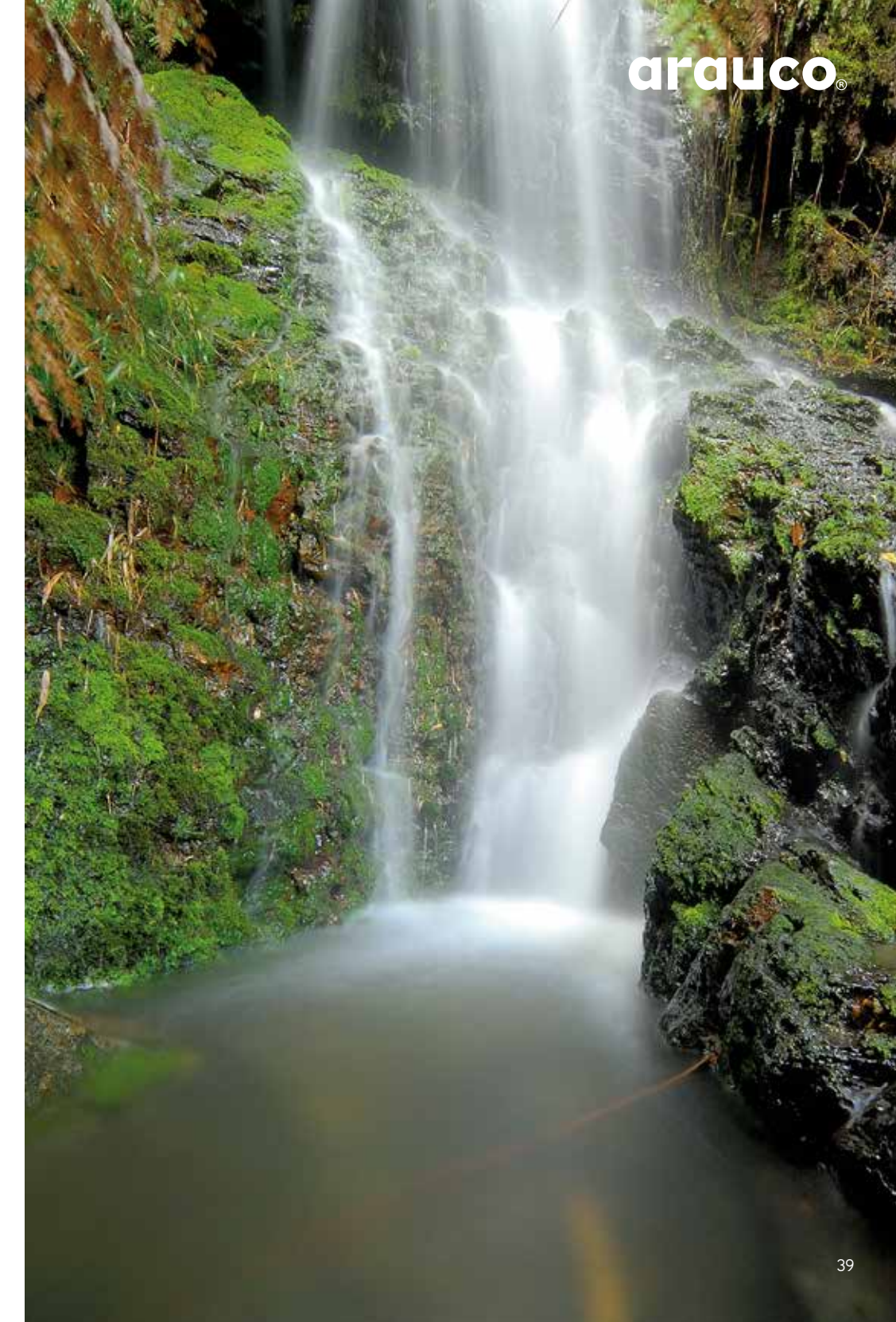
y/o permanente de los efluentes, junto con la ejecución de planes de mantención a equipos y sistemas críticos como plantas de tratamiento de efluentes, así como instrumentación adecuada, permite asegurar una gestión eficiente y adecuada de residuos líquidos.

- Hemos creado variadas iniciativas de monitoreo de cantidad y calidad del agua en los países donde operamos, tales como asociaciones civiles para la protección de cuencas de agua, programas de monitoreo hidrológico, monitoreo estival y otras mediciones periódicas en nuestros predios.
- El negocio forestal que administra el patrimonio de la Compañía en todos los países creó el 2022 la Unidad de Gestión de Recursos Hídricos. En esta se concentran las tareas relacionadas al monitoreo y registro de las captaciones de agua, cumplimiento legal o la participación en mesas técnicas relacionadas con políticas públicas, como el proyecto de humedales costeros o los Planes Estratégicos de Gestión Hídrica del Ministerio de Obras Públicas (MOP) y la Dirección General de Aguas (DGA) de Chile.

- Políticas que guían nuestro actuar: Código de Ética, Política de Medioambiente y Salud y Seguridad Ocupacional y Política de Biodiversidad y Servicios Ecosistémicos.

Metas y Compromisos

- Medir la huella hídrica para 2023 de nuestros procesos industriales.
 - Agua procesada vertida por cantidad de celulosa y madera producidas (m³/t).
 - Total de agua vertida por cantidad de celulosa y madera producidas.
- Durante 2023 se está trabajando en la definición de una meta de reducción del agua consumida en el área de Celulosa y Energía, el cual representa el 94% del total del consumo de agua de ARAUCO.
- Continuar expandiendo el alcance de nuestro programa Desafío Agua a otras áreas de la compañía.



BIODIVERSIDAD Y MANEJO FORESTAL

Proteger la biodiversidad es esencial, ya que permite contar con ecosistemas funcionales encargados de proporcionar las necesidades básicas para la vida, como son el aire limpio, el agua y la comida.

Nuestras operaciones forestales se basan en una gestión forestal sustentable, la cual asegura que los bosques mantengan la biodiversidad, productividad, capacidad de regeneración y vitalidad. Asimismo, planificamos desde una visión integrada del paisaje, la que combina aspectos económicos, sociales y ambientales.

Reconocemos la importancia de nuestro patrimonio forestal y adherimos al manejo responsable de los bosques, con los más altos estándares internacionales

en materia ambiental, social y económica. Para generar acciones concretas en esta materia, hemos desarrollado una estrategia que nos permite mantener el equilibrio ecosistémico de los territorios, siendo sus máximas prioridades: el cuidado de los suelos; la conservación y restauración ecológica, y el uso sustentable del agua, tanto en su calidad como cantidad.

Avances

- Contamos con un patrimonio forestal de 1,7 millones de hectáreas. Dentro de este patrimonio, el 30% es bosque nativo y zonas de protección y conservación de alto valor social y ambiental, debidamente protegido y conservado para las futuras generaciones.

- 491.584 hectáreas de bosque nativo y zonas de protección.

- 1.267 especies monitoreadas y protegidas cada año.

- 97,2% de tierras productivas certificadas, propias y arrendadas.

- Desde el año 2003 contamos con un compromiso de no sustitución de bosque nativo y desde el año 2012 con un plan de restauración de 25.000 hectáreas del cual a la fecha llevamos 11.662 hectáreas en proceso de restauración.



Desglose por país de hectáreas de bosque nativo y zonas de protección

País	Bosque nativo y zonas de protección
Chile	283.190
Argentina	119.481
Brasil	83.982
Uruguay	4.930
Total	491.584

● fauna ● flora

	Chile		Argentina		Brasil		Uruguay	total
en peligro crítico	13	7	-	1	5	1	0	27
en peligro	45	21	3	3	8	13	4	97
vulnerable	40	16	31	-	28	15	11	141
casi amenazada	1	0	18	2	32	10	15	78
preocupación menor	1	4	50	-	545	291	14	905
preocupación provincial	-	-	9	7	-	-	0	16
datos insuficientes	0	0	0	0	0	0	3	3
total	100	48	111	13	618	330	47	1.267

Incluye todo el patrimonio forestal de la Compañía.

Distribución patrimonial forestal y cobertura certificaciones al 31 de diciembre de 2022

País	Área	Cobertura de certificación	Detalle del paisaje local y áreas protegidas (que consisten en remanentes de ecosistemas nativos, como matorrales y bosques nativos que se encuentran dentro del patrimonio de la Compañía)
Chile	1.012.066 hectáreas, de las cuales 605.795 hectáreas son plantaciones forestales productivas.	FSC® / PEFC para 1.006.124 hectáreas.	Las áreas protegidas suman 283.190 hectáreas.
Argentina	264.334 hectáreas, de las cuales 139.665 hectáreas son plantaciones forestales productivas.	FSC® / PEFC para 262.607 hectáreas.	Las áreas protegidas suman 119.481 hectáreas.
Brasil	242.032 hectáreas, de las cuales 128.942 hectáreas son plantaciones forestales productivas.	FSC® / PEFC para 203.456 hectáreas.	Las áreas protegidas suman 83.982 hectáreas.
Uruguay	137.891 hectáreas, de las cuales 87.761 hectáreas son plantaciones forestales productivas.	FSC® / PEFC para 137.000 hectáreas.	Las áreas protegidas suman 4.930 hectáreas.

Código de Licencia: FSC® - C108276.
 Código de Licencia: FSC® - C128100.
 Código de Licencia: FSC® - C010303, FSC® - C010673 y FSC® - C131921
 Código de Licencia: FSC® - 016979
 Incluye todo el patrimonio forestal de la Compañía.



Manejo forestal sustentable: Paisajes Productivos Protegidos

Los bosque y plantaciones sanas son vitales para la lucha contra el cambio climático, la pérdida de biodiversidad y el desarrollo de la sociedad, porque permite preservar los servicios que brinda la naturaleza para las presentes y futuras generaciones.

Es por esta razón que, en ARAUCO, diseñamos y manejamos nuestras plantaciones desde una visión integrada del paisaje que se planifica desde

el contexto local bajo el modelo de gestión forestal llamado Paisajes Productivos Protegidos (PPP).

Para el año 2023, el objetivo es consolidar la gestión de los PPP, dando continuidad al proceso de formación de los equipos y realizando seguimiento a los planes socioambientales de cada paisaje, en conjunto con el desarrollo de indicadores que permitan medir de manera efectiva el progreso de esta nueva estrategia de planificación forestal.

INDICADORES DE IMPACTO PAISAJÍSTICO

Para proteger los valores naturales que brindan nuestros bosques y plantaciones, monitoreamos constantemente nuestras operaciones con indicadores de impacto paisajístico. De esta forma estamos constantemente mejorando nuestra gestión y tomando un rol activo en el desarrollo sustentable del planeta.

DESARROLLO LOCAL

Potenciar el desarrollo de nuestras comunidades vecinas a través de la creación de valor compartido.



PAISAJES MIXTOS

Las plantaciones son establecidas en tierras de aptitud forestal y están diseñadas para proteger ecosistemas valiosos conectados por corredores biológicos.



PROTECCIÓN DE ÁREAS DE ALTO VALOR

Se identifican y protegen zonas de alto valor ecológico y cultural.



RESTAURACIÓN

De ecosistemas nativos privilegiando las especies amenazadas, sectores claves para la biodiversidad o de gran relevancia para las comunidades.



MONITOREO DE FLORA Y FAUNA

Para detectar posibles amenazas y activar planes de gestión y protección. El principal desafío es mejorar la biodiversidad existente.



PROTECCIÓN DEL SUELO Y EL AGUA

Los planes de plantación y cosecha son diseñados con el foco de minimizar los impactos en el suelo y el agua.



ZONAS DE PROTECCIÓN

Para proteger cursos de agua y cinturones contra incendios, para evitar su propagación.





Monitoreo de biodiversidad

En ARAUCO, proteger y conservar la biodiversidad es parte integral de nuestra gestión forestal y, en 2003, asumimos públicamente el compromiso voluntario de no sustituir bosque nativo y no incentivar la sustitución por parte de terceros. Esto nos ha llevado a desarrollar protocolos y políticas que garantizan una gestión de conservación efectiva del bosque nativo.

La gestión de las plantaciones se realiza bajo un esquema de manejo forestal certificado que tiene como prioridad el cuidado del suelo, la conservación y mejoramiento de la biodiversidad, el equilibrio ecosistémico y la protección del agua. Además, nos aseguramos de que nuestras plantaciones crezcan igual o más de lo que se cosechan, generando un ambiente adecuado para el tránsito

de la mayoría de las especies, en un paisaje integrado que sustenta la biodiversidad, los servicios ecosistémicos y el sustento económico necesario para la sustentabilidad del manejo forestal y de nuestras comunidades vecinas.

Una parte relevante de la gestión de la biodiversidad y servicios ecosistémicos de nuestra Compañía es asegurar la conservación de los sectores de vegetación nativa o de protección que se encuentran al interior de nuestro patrimonio, conectándolos a través de zonas de protección en torno a cursos de agua. Sabemos que estas áreas de bosque nativo son repositorios de la biodiversidad y por eso nuestras plantaciones funcionan como zona de amortiguación para ellas. En las Áreas de Alto Valor de Conservación, ARAUCO investiga y monitorea permanentemente el estado de la flora y fauna

nativa para detectar posibles amenazas y activar planes de gestión y protección. El principal desafío es mantener y mejorar la biodiversidad existente.

Este 2022 anunciamos la medición de nuestro capital natural con la ambición de ser una empresa Natural Positive, lo que se suma a nuestro Plan de Restauración y Conservación de Bosque Nativo, y al monitoreo de biodiversidad. Para lograr este objetivo, estamos realizando un mapeo de especies nativas con base en imágenes hiperespectrales de última generación. Todo lo anterior, en conjunto con el desarrollo de un plan de trabajo que nos permita generar acciones concretas para mejorar la biodiversidad de especies, su hábitat y los valores del paisaje, acompañado por soluciones basadas en la ciencia y programas de investigación continua.



Bosque nativo y Áreas de Alto Valor de Conservación

Superficie de Bosque Nativo	486.653
Porcentaje de bosque nativo sobre patrimonio forestal	32%
Número de Áreas de alto valor de conservación Biológicas	59
Número de Áreas de alto valor de conservación Sociales	41
Número de Áreas de alto valor de conservación Culturales/Religiosas	68
Número de hectáreas destinadas a áreas de alto valor de conservación	133.012

Incluye todo el patrimonio forestal de la Compañía, excepto el patrimonio forestal de Uruguay, el cual cuenta con 6 AAVC.

Avance Meta de restauración de ecosistemas nativos

	2021	2022
Hectáreas de bosque nativo restaurados en Latinoamérica	7.563	11.662

Incluye todo el patrimonio forestal de la Compañía.



Acciones y Medidas

• La Compañía ha estado trabajando para ampliar su certificación de Manejo Forestal FSC a Servicios Ecosistémicos en todos los países donde opera. Durante 2022, el Parque Oncol, área protegida de la Compañía en Chile, obtuvo esta certificación en las categorías de Turismo y Recreación y Avistamiento de Fauna.

• I+D con Bioforest: En el área Madera investigamos procesos y tecnologías que reduzcan el consumo de resinas sintéticas en la industria de paneles; esto incluye la introducción de ingredientes de base biológica en los adhesivos

• Para el área Forestal, Bioforest utiliza la genética para seleccionar clones que puedan ser más productivos y adaptarse al cambio climático, en las especies pino radiata, Eucalyptus globulus y Eucalyptus nitens. También, hemos desarrollado el híbrido GloNi, el que combina las mejores características de estos últimos.

• Firmamos un acuerdo con la Sociedad Nacional Forestal en Chile (SNF) para transferencia de conocimiento entre ambas partes. Con este, se busca ampliar la red de contactos, a través de pequeños propietarios, y transmitir experiencia en silvicultura, conservación y material genético para generar oportunidades de valor compartido.

• Contamos con un Plan Maestro de Ordenación Forestal para todo ARAUCO que tiene como objetivo general satisfacer el abastecimiento industrial de ARAUCO con los más altos estándares de calidad y procurar la venta a terceros, con una mirada a largo plazo que contribuya al medio ambiente y al bienestar social. Además, tiene objetivos específicos:

- Objetivo Económico
- Objetivo del manejo de plantaciones
- Objetivo de provisión de Servicios Ecosistémicos del bosque
- Objetivo de conservación y restauración del bosque nativo

• Tanto en Chile como en Argentina y Brasil, la Compañía participa en Diálogo Forestal, que reúne a em-

presas del rubro, organizaciones no gubernamentales, universidades y otras partes interesadas, con el objetivo de promover acciones efectivas asociadas a la producción forestal, ampliar la escala de los esfuerzos en conservación y restauración del medio ambiente, generando beneficios para la sociedad en general. El propósito es mejorar continuamente, por lo que, en particular en este ámbito, contamos con un Sistema de Monitoreo y Evaluación permanente, que nos permite desarrollar planes de trabajo específicos.

• En Chile, además del monitoreo constante de flora y fauna nativa, se está realizando un diagnóstico integrado de Manejo de Biodiversidad dentro del patrimonio forestal de la empresa, para continuar perfeccionando los sistemas de conservación de especies.

• Investigación Ambiental: La investigación científica nos permite conocer el efecto del manejo forestal en el medio ambiente. Mediante este conocimiento, se pueden ir mejorando de manera continua las prácticas de manejo, asegurando que las plan-

taciones tengan un impacto positivo en su lugar de origen. Algunos de los efectos principales se relacionan con el agua, la biodiversidad, el carbono y el suelo.

Las grandes líneas de investigación en temas ambientales en ARAUCO durante el 2022 se concentraron en: información para conservación de suelo; ciclo del carbono y adaptación al cambio climático; conservación, restauración y monitoreo de vegetación nativa; hidrología forestal; planificación integrada de los servicios ecosistémicos y la biodiversidad a escala de paisaje; conservación de especies nativas y bioindicadores, y modelos de productividad.

• Formamos a nuestros trabajadores para generar conciencia sobre temas de biodiversidad. Durante el 2022 fueron capacitados aproximadamente 759 personas, entre trabajadores internos de arauco y personal de empresas de servicio.

• Políticas que guían nuestro actuar: Código de Ética, Política de Medioambiente y Salud y Seguridad

Ocupacional, Política de Biodiversidad, Política de Cambio Climático y Política Comprador Responsable de Madera.

Certificaciones:

• 97,2% de nuestro patrimonio se encuentra certificado por FSC® y/o PEFC

Metas y Compromisos

• Continuar con los monitoreos de biodiversidad en nuestro patrimonio y contabilizar e inventariar el capital natural que se encuentra dentro del patrimonio de la Compañía.

• Mantener una cobertura de patrimonio forestal certificado de al menos un 96%

• Expandir nuestro modelo de gestión forestal sustentable “Paisajes Productivos Protegidos”.

• Restaurar 25 mil hectáreas de bosque nativo en Latinoamérica al 2050.



ENERGÍA

En ARAUCO estamos conscientes de la importancia de optimizar y hacer más eficiente el consumo de energía en los procesos, además de intentar lograr el desafío mundial de alcanzar al menos el 70% de generación de energías renovables para el año 2030. La Compañía lleva más de dos décadas contribuyendo a la descarbonización de la matriz energética. Es a través de la generación de esta energía que la Compañía se autoabastece y participamos aportando los excedentes de sus plantas industriales a la matriz energética de Chile, Argentina y Uruguay. Esto le ha permitido, por ejemplo, convertirse en una de las principales generadoras de energía renovable no convencional (ERNC) de Chile, gracias a la biomasa y los derivados que recupera de sus procesos.

Generación de energía en complejos industriales

Negocio	Complejo/ Planta	País	Potencia máxima Generada de energía (MW)	Consumo de energía a partir de biomasa	Inyección al SEN (MW)
Forestal, Celulosa y Energía	Puerto Esperanza	Argentina	44	x	-
Forestal, Celulosa y Energía	Valdivia	Chile	115	x	61
Forestal, Celulosa y Energía	Arauco	Chile	105	x	24
Forestal, Celulosa y Energía	Nueva Aldea	Chile	128		51
Forestal, Celulosa y Energía	Constitución	Chile	30	x	8
Forestal, Celulosa y Energía	Licancel	Chile	20	x	6
Forestal, Celulosa y Energía	Montes del Plata (50%)	Uruguay	91	x	52
Maderas	Puerto Piray	Argentina	30	x	13
Maderas	Puerto General San Martín	Argentina			
Maderas	Puerto Aglomerado Zarate	Argentina			
Maderas	Jaguariaiva	Brasil		x	
Maderas	Pien	Brasil		x	
Maderas	Ponta Grossa	Brasil		x	
Maderas	Montenegro	Brasil		x	
Maderas	Araucaria	Brasil			
Maderas	Sault Ste.Marie	Canadá			
Maderas	St. Stephen	Canadá			
Maderas	El Colorado	Chile		x	
Maderas	Valdivia	Chile			
Maderas	Viñales	Chile	31	x	22
Maderas	Trupan Cholguan	Chile	28	x	13
Maderas	Teno	Chile		x	
Maderas	Nueva Aldea	Chile	10 *		10
Maderas	Horcones	Chile	24 **		24
Maderas	Moncure	Estados Unidos			
Maderas	Malvern / Prime-line	Estados Unidos			
Maderas	Carolina Particleboard / Bennetsville	Estados Unidos			
Maderas	Duraflake	Estados Unidos			
Maderas	Grayling	Estados Unidos			
Maderas	Durango	México		x	
Maderas	Zitacuaro	México			

*: Energía generada por turbina diésel

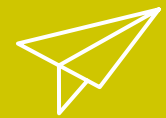
** : Energía generada por turbina diésel y gas



- En ARAUCO producimos energía renovable no convencional (ERNC) a partir de biomasa forestal desde hace más de 20 años. Esta se ha considerado una fuente de energía limpia valorada por ser segura, eficiente y con menos emisiones.

Avances

En ARAUCO un **89%** del consumo de energía corresponde a energías renovables y sólo un **12%** a energías no renovables.



Consumo de energía (EN GJ)

(A) Consumo de energía no renovable	(B) Consumo de energías renovables	(C) Venta de energía para electricidad, calefacción, refrigeración y vapor	Consumo total de energía (A + B - C)
14.793.283	102.507.435	2.567.064	114.733.653
12.909.819	94.068.781	2.394.147	104.584.453

● 2021 ● 2022

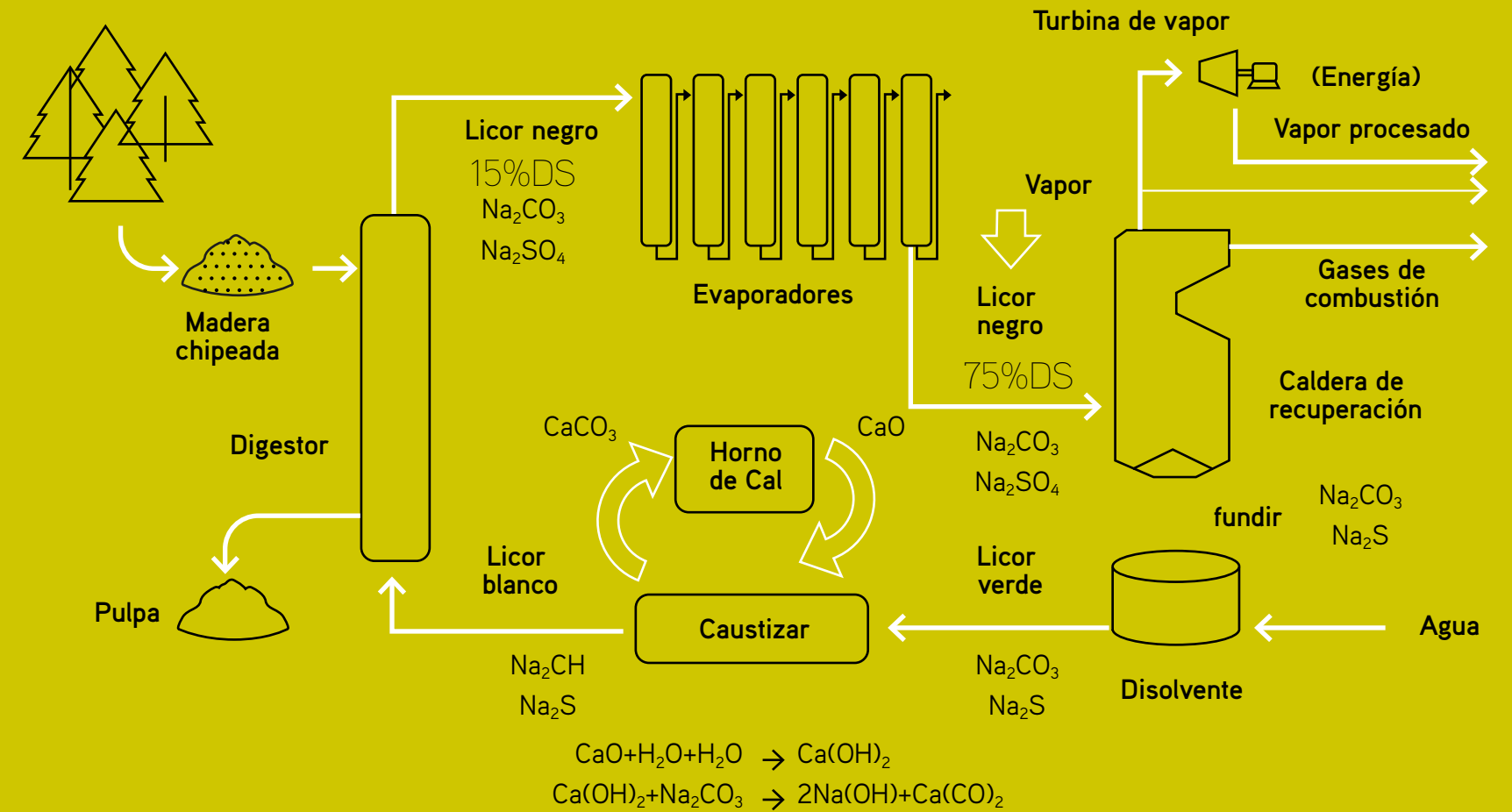
Porcentaje de la electricidad en la red 12,3%; porcentaje provenientes de biomasa 89,9%; porcentaje de otras energías renovables 0%

Incluye todas las instalaciones productivas de la compañía, excepto la planta de celulosa y energía de Montes del Plata donde el consumo total de energía el año 2022 fue de 2.325.400 de GJ.

Energía generada por plantas y consumo de instalaciones propias

	Capacidad Instalada Máxima	Potencia Máxima Generada	Consumo Interno	Capacidad de Inyección al SEN
13 plantas con generación de energía propia a partir de biomasa.	779	656	372	284

Recuperación química en producción de celulosa





Acciones y Medidas

- En la planta Jaguariava se inició la construcción de una planta piloto de generación de energía solar.

- Durante 2022 se ejecutaron varios proyectos que incluyen la conversión de luces fluorescentes a led e interruptores de luz de detección de movimiento en oficinas, así como la participación en el programa Sistema de Administración de Energía, para reducir el uso de energía.

- Puesta en marcha de MAPA o línea 3, que recoge lo mejor de las últimas tecnologías disponibles, tanto desde el punto de vista medioambiental como de la eficiencia y confiabilidad del proceso de producción de pulpa de celulosa y energía.

- Para el área de celulosa y energía es relevante el uso eficiente de la energía y privilegiar el uso de energías renovables. En esa línea, el aprovechamiento de la biomasa en sus calderas de poder permite una producción de celulosa autosuficiente en materia del suministro de energía y permite además la venta de energía al sistema eléctrico central del país. Junto a ello, las buenas prácticas e iniciativas puntuales permiten optimizar y/o reducir el consumo energético y mejorar el desempeño ambiental de sus instalaciones.

- Continúa el desarrollo del proyecto Parque Eólico Viento Sur, ubicado en la zona de ARAUCO y consistente en la instalación de 43 aerogeneradores de hasta 5 MW de potencia.

- Programa Formación Medioambiente, que permite formar a los empleados en materia de conservación de la energía, acciones climáticas y tratamiento de residuos, durante 2022 un 48% de los trabajadores de ARAUCO fueron formados.

- La Convención Marco de las Naciones Unidas sobre el Cambio Climático (UNFCCC) aprobó nuestra solicitud para revalidar los proyectos de reducción de emisiones (Celulosa Nueva Aldea II, en Chile, y la central de biomasa Punta Pereira, en Uruguay). Con esto, logramos extender el período de acreditación en siete años.

- Trabajamos en los procesos de verificación de las plantas Nueva Aldea Fase 1 y Nueva Aldea Fase 2, registrados bajo el MDL, y la planta Viñales, registrada bajo el VCS.

- Lideramos el tercer proceso de verificación de Punta Pereira (período 2018-2020), con la emisión esperada en 2023 de más de 400.000 CER bajo el estándar MDL.

- Políticas que guían nuestro actuar: Código de Ética, Política de Medioambiente y Salud y Seguridad Ocupacional y Política de Cambio Climático.

Metas y Compromisos

- Seguir aumentando porcentaje de energía proveniente de ERNC.

- Incrementar el porcentaje de energía por unidad de producción proveniente de ERNC.

- ARAUCO busca incrementar la eficiencia en sus procesos para reducir en un 25 % la Intensidad Energética respecto del 2019, al año 2050 en el negocio de Celulosa y Energía, el cual representa un 73% de la energía consumida por ARAUCO.

GASES DE EFECTO INVERNADERO (GEI)

Los árboles, tanto nativos como plantaciones, representan una de las estrategias más eficaces que tenemos para avanzar en la mitigación del cambio climático, por su capacidad natural de absorber dióxido de carbono y transformarlo en oxígeno. Además, un manejo responsable de las plantaciones reduce la presión sobre los bosques nativos, entendiendo que la deforestación y la degradación de

estos bosques representan un 20% de las emisiones mundiales de CO₂.

Avances

- Calculamos nuestra huella de carbono para todas las operaciones de ARAUCO, considerando el alcance 1, 2 y 3.

Huella de carbono de ARAUCO

Emisiones tCO ₂ e	2019*	2020	2021	2022	Cambio %
Scope 1	1.240.267	1.276.321	1.284.524	1.094.227	-12%
Scope 2	486.647	420.932	390.319	318.028	-35%
Scope 3	2.732.931	2.388.617	2.389.191	2.649.533	-3%
Total	4.459.845	4.085.870	4.064.034	4.061.788	-9%

*año base para reducción de emisiones
Incluye todas las operaciones de la compañía

Nuestro impacto en el clima :

Nuestros bosques remueven
- 6,7 millones de toneladas de CO₂

Nuestros productos almacenan
-5 millones de toneladas de CO₂

Nuestras emisiones +4,5 millones
de toneladas de CO₂

Tenemos un balance positivo de
-7,2 millones de toneladas de CO₂

Las emisiones de carbono son del año 2020 e incluyen los alcances 1, 2 y 3 más los incendios forestales ocurridos al interior de nuestro patrimonio. Todas las emisiones de los tres alcances son corroboradas

y certificadas por AENOR. Los valores negativos indican la remoción neta de CO₂ de la atmósfera. Calculado por PWC con base en el protocolo de carbono neutralidad certificado por Deloitte. La captura de carbono de nuestras plantaciones incluye: sumideros de conservación de bosque nativo, de suelo forestal postcosecha y de stock de plantaciones forestales.

La captura de carbono de nuestras plantaciones incluye: sumideros de conservación de bosque nativo, de suelo forestal postcosecha y de stock de plantaciones forestales.

Las emisiones de carbono de 2020 incluyen los alcances 1, 2 y 3 más los incendios forestales ocurridos al interior de nuestro patrimonio. Todas las emisiones de los tres alcances son corroboradas y certificadas por AENOR.



Acciones y Medidas Actuales

- Cada año medimos nuestra huella de carbono, la auditamos y nos certificamos Carbono Neutral.

- Generamos energía renovable no convencional (ERN) que abastece toda la red industrial de ARAUCO, además de un excedente que se vende a la red de distribución de la energía eléctrica.

- Desarrollamos un Programa Formación en medio ambiente para empleados en materia de conservación de la energía, acciones climáticas y tratamiento de residuos. Un 48% de los trabajadores de ARAUCO fueron formados el 2022.

- Contamos con tecnología de captura y almacenamiento de carbón con sumideros tales como conservación de bosque nativo, retención en suelos postcosecha y el carbono retenido en productos de madera.

- Inversión en investigación y desarrollo para tecnologías bajas en carbono. Durante el año 2022 se invirtió un total de USD 5,5 MM.

- Contamos con cinco plantas de generación en Chile y una en Uruguay (joint operation con Stora Enso). Estas plantas se encuentran registradas bajo estándares reconocidos internacionalmente, como el Mecanismo de Desarrollo Limpio (MDL o CDM, por su sigla en inglés), y permiten reducir anualmente alrededor de 650 mil toneladas de CO₂. Adicionalmente, el proyecto de cogeneración de Viñales se encuentra registrado bajo el Verified Carbon Standard (VCS).

- Comercializamos 267.720 CER emitidos en años anteriores bajo el MDL, directamente y a través de intermediarios, a entes que buscan compensar sus emisiones en el mercado voluntario. Además, comercializamos un volumen de 456.905 millones de Unidades de Carbono Verificadas (VCU) de la

planta de cogeneración de Viñales, registradas bajo el estándar internacionalmente reconocido Verra.

- Políticas que guían nuestro actuar: Código de Ética, Política de Medioambiente y Salud y Seguridad Ocupacional y Política de Cambio Climático. Metas y Compromisos

Metas y compromisos

- Asumimos el compromiso de reducir nuestras emisiones a través de Science Based Targets para los alcances 1, 2 y 3 y así seguir contribuyendo a lograr el objetivo mundial de cero emisiones netas al 2030.

- Nuestra meta es lograr disminuir 1 millón de toneladas de CO₂ al 2030.

- Logramos certificar nuestra carbono neutralidad por tercer año consecutivo.



MATERIALES, PRODUCTOS QUÍMICOS Y RESIDUOS

En el marco de los compromisos ambientales, ARAUCO se ha puesto como foco estratégico la disminución y optimización de residuos, fomentando su reutilización, reciclaje y valorización, encaminándose hacia una economía circular.

En el área de Celulosa y Energía, ARAUCO revaloriza sus residuos industriales no peligrosos por medio de diferentes procesos que los transforman para ser utilizados en otros ámbitos productivos, como sustrato base a través de compostaje, mejorador de suelos, enmiendas alcalinas y material de relleno, entre otros. Por otro lado, la revalorización se puede realizar al interior de las plantas, esto es, en uno de los tres Centros de Valorización de Residuos que se han implementado, o bien en alianza con terceros especializados en la materia de valorización.

En el área de Maderas, se ha implementado una estrategia que busca desarrollar un proceso de tratamiento de los residuos no reciclables para coprocesamiento o revalorización. Además, se trabaja en

la revalorización de la corteza (residuos orgánicos) de sus procesos productivos.

Por otro lado, ARAUCO, además de desarrollar productos sustentables, a partir de una materia prima natural, renovable, reciclable y biodegradable, aprovecha en algunos de sus procesos productivos fibra recuperada y/o reciclada. En el caso de Norteamérica, el 100% de la materia prima utilizada corresponde a contenido reciclado de acuerdo a las definiciones establecidas en el documento de la Organización Internacional de Normalización, ISO 14021: Etiquetas y declaraciones ambientales, así como con las definiciones prescritas en el Estándar de Sostenibilidad del Composite Panel Association Eco-certified Composite (ECC) CPA 4-19.

Por otro lado, el 100% de las instalaciones de ARAUCO cuenta con una evaluación de riesgo ambiental in situ, dependiendo de su ubicación y el contexto de cada planta.

Uso de fibra reciclada y/o recuperada en complejos industriales

Negocio	Complejo/ Planta	País	Uso de fibra recuperada y/o reciclada
Forestal, Celulosa y Energía	Puerto Esperanza	Argentina	
Forestal, Celulosa y Energía	Valdivia	Chile	
Forestal, Celulosa y Energía	Arauco	Chile	
Forestal, Celulosa y Energía	Nueva Aldea	Chile	
Forestal, Celulosa y Energía	Constitución	Chile	
Forestal, Celulosa y Energía	Licancel	Chile	
Forestal, Celulosa y Energía	Montes del Plata (50%)	Uruguay	
Maderas	Puerto Piray	Argentina	
Maderas	Puerto General San Martin	Argentina	
Maderas	Puerto Aglomerado Zarate	Argentina	
Maderas	Jaguariaiva	Brasil	
Maderas	Pien	Brasil	
Maderas	Ponta Grossa	Brasil	
Maderas	Montenegro	Brasil	
Maderas	Araucaria	Brasil	
Maderas	Sault Ste.Marie	Canadá	x
Maderas	St. Stephen	Canadá	x
Maderas	El colorado	Chile	
Maderas	Valdivia	Chile	
Maderas	Viñales	Chile	
Maderas	Trupan Cholguan	Chile	
Maderas	Teno	Chile	
Maderas	Nueva Aldea	Chile	
Maderas	Horcones	Chile	
Maderas	Moncure	Estados Unidos	x
Maderas	Malvern / Prime-line	Estados Unidos	x
Maderas	Carolina Particleboard / Bennetsville	Estados Unidos	x
Maderas	Duraflake	Estados Unidos	x
Maderas	Grayling	Estados Unidos	x
Maderas	Durango	México	x
Maderas	Zitacuaro	México	x



Avances

• 60% de residuos industriales solidos no peligrosos recuperados en el área de celulosa y energía y 47% en el área de maderas en Chile.

• El continuo trabajo desarrollado en la revalorización de los residuos sólidos no peligrosos en las áreas de celulosa, energía y maderas nos permitió recuperar entre un 5% y un 10% más que el año 2021.

Avance Meta de revalorización de residuos

	2021	2022
Revalorización de residuos no peligrosos en Área de maderas en Chile	-	47%
Revalorización de residuos no peligrosos en Área de celulosa y energía	52,5%	58,4%

Incluye todas las instalaciones productivas de la compañía del área de celulosa y energía, excepto la planta de celulosa y energía de Montes del Plata, y las instalaciones productivas del área de maderas de Chile.

Residuos Peligrosos (toneladas)	2021	2022
Reciclados / reutilizados	3.353	7.494
Depositados en vertederos	1.114	3.409
Incinerados con valorización energética	107	3.148
Incinerados sin valorización energética	-	-
Residuos eliminados de otro modo	113	80
Residuos con método de eliminación desconocido (rellano de seguridad)	1.380	1.819
Total Residuos Peligrosos	6.067	15.950

Residuos No Peligrosos (toneladas)	2021	2022
Reciclados/reutilizados	257.098	264.782
Depositados en vertederos	167.019	97.611
Incinerados con valorización energética	108.047	139.013
Incinerados sin valorización energética	330	-
Eliminados de otro modo	173.859	328.623
Método de eliminación desconocido (Rellano de seguridad)	37.154	45.832
Total Residuos No Peligrosos	743.507	875.861
Total residuos recuperados (toneladas)	749.574	891.811

Incluye todas las instalaciones productivas de la compañía.



- Respecto a los sistemas de abatimiento de emisiones atmosféricas y olores, contamos con un riguroso control de la operación y de las mantenciones, y un sistema de reportes y registros internos y respectivo análisis para identificar oportunidades de mejora.

Emisiones a la atmosfera en toneladas métricas

	2020	2021	2022
NOx (excluyendo N2O)	8.927	11.570	8.622
SOx	3.301	3.337	894
SO2	22	22	30
CH4	-	-	-
Compuestos Orgánicos Volátiles (VOC)	-	10.980	4.695
Material particulado	1.837	4.389	4.731
MP10	-	-	-
H2S	-	-	-
Hazardous Air Pollutants (HAP)	-	-	-
TRS	47	1.256	164
Contaminantes atmosféricos peligrosos (CAP)	-	-	-

Toneladas metricas (t)

(*) Emisiones Atmosféricas incluye 5 plantas de celulosa en Chile + 1 planta de celulosa en Argentina.

(**) No se miden las emisiones de VOC ni CAP en las plantas de celulosa. Se presentarán valores estimados en función de factores de emisión de literatura internacional.

(***) El 100% de las plantas de paneles cumplen con los estándares de contenido y emisiones de VOC, y todos los productos tienen certificación de la Junta de Recursos Aéreos de California (CARB) o E2/E1, lo que implica que tienen bajas emisiones de formaldehído (COV).

Año 2020, incluye las instalaciones productivas de la compañía en Chile.

Años 2021 y 2022 Incluye todas las instalaciones productivas de la compañía, excepto la planta de celulosa y energía de Montes del Plata.

Proceso gestión de residuos

Hoy a nivel global se están dando los primeros pasos para romper el paradigma de “los Residuos” y comenzar a hablar de “subproductos”, y la industria Forestal está avanzando en este camino, fomentando la gestión de residuos y su valorización. El objetivo es lograr a 2030 que el 100% de estos residuos sean revalorizados.

Así es como estamos maximizando el uso de recursos e insumos y creando valor añadido a través de soluciones inteligentes. Para esto, junto con desarrollar iniciativas y capacidades internas, creamos alianzas colaborativas con startups, universidades locales y otros centros de estudio.

Objetivos Específicos y beneficios del Plan de Gestión de Residuos

- Optimizar el aprovechamiento de los recursos e insumos
- Disminuir el volumen de residuos generados
- Generar oportunidades de mercado para gestores de residuos, recicladores y revalorizadores.
- Lograr el involucramiento de los trabajadores y de la comunidad en alcanzarlos beneficios ambientales y sociales de la gestión de residuos.



Proceso revalorización de residuos



Acciones y Medidas Actuales

- Pusimos en marcha el Aeródromo en planta de celulosa de Licantén. Este Centro de Valorización de Residuos (CVR) permite generar nuevos productos a partir de residuos originados en el proceso productivo de este recinto industrial.
- Con Bioforest, nuestro centro de investigación, en el área de Celulosa y energía, investigamos el uso de diferentes tecnologías que ayuden reducir el consumo de agua, emisiones de CO2 y nuestros residuos sólidos; en el área de Madera investigamos procesos y tecnologías que reduzcan el consumo de resinas sintéticas en la industria de paneles.
- Prueba piloto para el reciclaje de los elementos de protección personal de origen plástico. En 2023, el proyecto se pretende extender a todas las plantas del área de Maderas en Chile.
- En Planta Valdivia, en Chile, está en curso piloto para aprovechamiento de efluente utilizando sistema EDR.
- Mantenemos la expansión del Programa Cero Resi-

duos, que consiste en analizar cada uno y ponerle un plan de acción para su eliminación o reducción

- En la Planta MDF Piray, en Argentina, se firmó convenio de colaboración con el Ministerio de Ecología de la provincia de Misiones y el Instituto Nacional de Tecnologías Agropecuarias (INTA) para el estudio de alternativas de uso de las cenizas de caldera.
- En Planta Araucaria, en Brasil, se recuperaron parte de las aguas residuales y se reincorporaron al proceso.
- En la planta de Jaguariaíva, en Brasil, se redujeron 130 toneladas mensuales de residuos líquidos de mantenimiento y, en Montenegro, 20 toneladas mensuales de residuos contaminados.
- Hemos impulsado un programa de capacitaciones y de formación ambiental a operadores y mantenedores de las plantas de tratamiento de efluentes.
- Tenemos un procedimiento de sustancias peligrosas, que describe como manipular, almacenar,

etiquetar y transportar sustancias peligrosas con el objetivo de evitar accidentes y cumplir con los requisitos mínimos exigibles. Es aplicable a todas las bodegas de las plantas de Celulosa Arauco y Constitución S.A., donde se almacenen sustancias peligrosas y que corresponda la aplicación del Decreto Supremo N°43/2015.

- Políticas que guían nuestro actuar: Código de Ética y Política de Medioambiente y Salud y Seguridad Ocupacional.

Metas y Compromisos

- Para el 2023 se espera que exista una valorización de residuos industriales no peligrosos del 70% en las plantas de celulosa y energía.
- En el área de Celulosa y energía, el objetivo es lograr a 2030 que el 100% de los residuos industriales no peligrosos sean revalorizados, lo que equivale al 59% de los residuos no peligrosos generados por ARAUCO.



PERSONAS





DIALOGO SOCIAL Y CONDICIONES LABORALES

“Un solo ARAUCO” es la cultura que promovemos. Motivamos a nuestros líderes a involucrarse con sus equipos, de manera de que transmitan los valores, los procesos y la estrategia de la Compañía. Para lograr este objetivo, buscamos una comunicación abierta y oportuna que nos permita desarrollar una organización alineada y comprometida con los nuevos desafíos.

En cada acción, encuentro y presentación realizada por los líderes de la organización, nuestra cultura organizacional está presente, así como también es reforzada a través de nuestros canales de comunicación internos, como la Intranet corporativa, Voces ARAUCO, correos electrónicos, pantallas y diarios murales. Fomentamos el involucramiento y el compromiso, destacando los resultados de su

trabajo en encuentros ampliados impulsados por los líderes y gerentes de plantas, y jornadas de mejora continua. ARAUCO considera de suma importancia entregar a cada uno de sus trabajadores una renta y beneficios acordes al mercado, teniendo en cuenta el cumplimiento de los principios de equidad interna y competitividad externa. Su compromiso es considerar las oportunidades de desarrollo de cada persona y definir criterios uniformes dentro de principios éticos y técnicos de valorización de cargos, para la administración de las remuneraciones.

Acciones y Medidas

Clima laboral

Una herramienta fundamental para conocer la opinión de las personas que componen la organización es la medición del Clima Organizacional, la cual es aplicada en todas las operaciones de la compañía.

Sus resultados permiten identificar oportunidades de mejora y fortalezas con relación al entorno laboral.

La estrategia que acompaña la encuesta de clima está enfocada en el fortalecimiento y gestión de equipos. Para cumplir con ello, los líderes son preparados con material e-learning y acompañamiento

para la comunicación y análisis de los resultados. También, se les proporciona un análisis más amplio sobre el desempeño, seguridad y otras variables que subyacen a los equipos, pues la mirada integral es clave para asegurar un abordaje pertinente.

Respuestas de encuesta de clima laboral

	Hombres	Mujeres	Total
Numero de respuestas	12.826	1.879	14.705
% de colaboradores que contestaron la encuesta	91%	91%	91%
% de Engagement y/o favorabilidad	83%	84%	83%

Incluye todas las oficinas comerciales e instalaciones productivas de la compañía, exceptuando las operaciones conjuntas en Montes del Plata, Uruguay, donde el 2022 se aplicó otra encuesta de clima cuya favorabilidad fue del 84%.



RELACIONAMIENTO COLABORATIVO

ARAUCO respeta la libertad de asociación en todos los países donde realiza sus operaciones. Como parte de su plan de relacionamiento, la Compañía se comunica directamente con cada sindicato, realizando reuniones periódicas con las directivas. Adicionalmente, las negociaciones tienen especificaciones diferentes en cada país debido a las

particularidades de cada región, como adaptación a la inflación, reuniones programadas, o según la legislación laboral vigente. Así se toma en cuenta las diferencias de cada sindicato y cada realidad socioeconómica.

Nivel de sindicalización

# de sindicatos	Hombres sindicados	Mujeres sindicadas	% Total de trabajadores
49	7.390	647	38%

Incluye todas las oficinas comerciales e instalaciones productivas de la compañía, exceptuando las operaciones conjuntas en Montes del Plata, Uruguay.

Aproximadamente, el 57% de nuestros empleados en Chile, el 55% de nuestros empleados en Argentina, el 34% de nuestros empleados en Uruguay, el 8% de nuestros empleados en Brasil (aunque el 100% está representado por los sindicatos), el 44% de nuestros empleados en México y ninguno de nuestros empleados en los Estados Unidos o Canadá estaban sindicalizados al 31 de diciembre de 2022.

En el caso de Montes del Plata, en Uruguay, al cierre de 2022, el 78% de los colaboradores se encontraba cubierto por convenios colectivos vigentes y el 60% del personal operativo estaba sindicalizado (32% sobre el total de la dotación). Durante los últimos dos años, ARAUCO no ha experimentado huelgas ni otros paros laborales importantes que hayan afectado a las operaciones.

La mayoría de las negociaciones colectivas llevadas a cabo culminaron exitosamente, con la suscripción o renovación de los instrumentos colectivos.

Convenios colectivos y Beneficios

Todos los trabajadores sindicalizados de ARAUCO están cubiertos por convenios colectivos que se negocian de acuerdo con el contexto de cada país. En el caso de Brasil el 100% de los trabajadores están cubiertos por estos convenios, independiente de si pertenecen a algún sindicato.

El total de trabajadores cubiertos por convenios colectivos asciende a 11.024, lo que representa un 60% de la dotación total de la compañía. Estos convenios abarcan elementos concernientes a las condiciones laborales, procurando un entorno de trabajo justo y equitativo. Además, estipulan aspectos como sueldo base, gratificación, pago de horas extraordinarias, asignaciones y aguinaldos por diversas festividades y momentos de vida del empleado (nacimiento, matrimonio, etc.).

Otros aspectos cubiertos por los convenios colectivos son subsidios por licencia médica, asignaciones por movilización y calefacción, detalles sobre la

reajustabilidad de los beneficios y las condiciones para la extensión de estos.

A través de estos elementos, la empresa busca establecer un marco laboral que no solo se atenga a cumplir con las expectativas salariales y de condiciones de trabajo, sino que también proporcione un apoyo integral que considere las diferentes situaciones y necesidades que los empleados pueden enfrentar a lo largo de su vida laboral y personal. Independiente si el trabajador pertenece a un sindicato, la Compañía contempla para sus trabajadores en todos los países donde opera los beneficios de bono de gestión anual; seguros de salud, catastróficos, dentales y de vida; tiempo libre; alimentación en prácticamente todas las instalaciones de la Compañía; y buses de acercamiento, disponibles en plantas industriales que están lejos de centros urbanos. Además, dependiendo del contexto de cada país, se realiza al menos una vez al año, ajuste de sueldo por inflación.



En ARAUCO buscamos personas altamente calificadas, diversas y motivadas, que compartan nuestros valores corporativos, cultura interna y objetivos estratégicos. Por eso, desde el año 2021, comenzamos el trabajo sobre diversidad de género a través de un diagnóstico de la situación en la organización, de acuerdo con distintos ejes temáticos, como reclutamiento y selección; formación y desarrollo organizacional; compensaciones y remuneraciones; infraestructura; conciliación de vida laboral, personal y familiar, y protocolos de acoso.

Avances:

- En 2022 se inició el plan de trabajo para incorporar perspectiva de género en todos nuestros procesos, incluyendo un plan de formación y concientización orientado al nivel ejecutivo y a jefaturas. En esta instancia se trataron temas como la incorporación de las mujeres en ambientes de trabajo masculinizados, las principales barreras para ello, los estereotipos y sesgos inconscientes y management con perspectiva de género, entre otros.
- Durante 2022 el 14,4% de nuestros trabajadores fueron mujeres.

• Nuestra Política de Atracción y Selección favorece la igualdad de oportunidades y entrega un estándar que promueve la transparencia, eficiencia y equidad en todos los procesos de contratación. La compañía no practica ningún tipo de discriminación que no se base en la capacidad o idoneidad personal. Por el contrario, busca atraer al mayor número de candidatos y evitar los privilegios dentro del proceso de selección. Además, asegura que todas las incorporaciones y coberturas de vacantes sigan el procedimiento establecido (interno o externo).

Nuevas contrataciones

	Hombres	Mujeres	Total
Cantidad de nuevas contrataciones	3.054	691	3.745

Incluye todas las oficinas comerciales e instalaciones productivas de la compañía.

- Contamos con una Política de Movilidad Interna que, entre sus principios, sostiene la no discriminación, la transparencia del proceso y la igualdad de oportunidades.

Movilidad interna

	Hombres	Mujeres	Total
Cargos cubiertos por personal interno (ascenso o movimiento horizontal)	848	148	996
% Movilidad interna	22%	18%	21%

Incluye todas las oficinas comerciales e instalaciones productivas de la compañía, exceptuando las operaciones conjuntas en Montes del Plata, Uruguay donde el año 2022 ingresaron 66 personas.

Número de personas con discapacidad por tipo de cargo

Tipos de cargo	Hombres	Mujeres	Total
Alta Gerencia	0	0	0
Gerencia	1	0	1
Jefatura	14	4	18
Otros profesionales	22	14	36
Otros Técnicos	27	0	27
Operario	99	10	109
Fuerza de venta	0	1	1
Administrativo	15	16	31
Auxiliar	35	2	7
TOTAL	213	47	260



- En ARAUCO el 1,4% de nuestros trabajadores cuenta con capacidades especiales

Incluye todas las oficinas comerciales e instalaciones productivas de la compañía, exceptuando las operaciones conjuntas en Montes del Plata, Uruguay.



PLAN CON PERSPECTIVA DE GENERO

El cálculo de la Brecha Salarial de Género es esencial para comenzar a implementar cambios en temas de diversidad y Género. Desde 2022 se comenzó a calcular la brecha para planificar cambios.

Respecto de la representatividad femenina en la fuerza laboral, esta alcanza un 14,4% del total de trabajadores de ARAUCO. De ellas, un 16,23% está en los puestos directivos, como dirección, jefatura, gerencia y alta gerencia. Las mujeres representan un 16,57% de los puestos de jefatura, es decir, primer nivel de gestión. Un 20% de ellas está en puestos de alta dirección, mientras que un 10,85% en gerencias de funciones generadoras de ingresos, como ventas, y un 20,2% en los puestos relacionados con ciencias, tecnología, ingeniería y matemáticas (STEM).

Proporción de mujeres en la fuerza laboral total (como % de la plantilla total)

mujeres	hombres	%
2.740	16.303	14,39%

Brecha Salarial* por tipo de cargo

Tipos de cargo	% media	% mediana
Alta Gerencia	0	0
Gerencia	93	97
Jefatura	95	96
Otras profesionales	93	92
Otros técnicos	88	86
Operario	98	98
Fuerza de venta	61	61
Administrativo	95	96
Auxiliar	68	67
TOTAL	93	93

* porcentaje que el salario bruto de las mujeres representa respecto del salario bruto de los hombres,



Acciones y Medidas Actuales:

- Cada área de la Compañía cuenta con un Reglamento Interno que se entrega a todas las nuevas contrataciones en todas las operaciones de la compañía en los países donde opera. En este documento se destaca una declaración de principios de la Compañía por el Respeto de los Derechos Fundamentales. Asimismo, se dedica un capítulo especial al Ambiente Laboral Digno, que busca asegurar relaciones laborales en un trato compatible con la dignidad de la persona, quedando estrictamente prohibida toda conducta de acoso laboral o sexual.

- Durante la revisión de un perfil de cargo se revisa junto a la Jefatura respectiva la posibilidad de incorporar al proceso candidatos/as que cumplan criterios de la Política de Inclusión, en todas las áreas y países donde opera.

- ARAUCO cuenta con un canal de denuncias disponible para todos los países en el sitio web (www.arauco.com) y en la intranet corporativa. Tal como las buenas prácticas corporativas lo recomiendan, es administrado por un tercero independiente. Además, existe la posibilidad de realizar denuncias telefónicas o escritas, garantizando el anonimato del denunciante y la confidencialidad de la denuncia.
- Las denuncias relacionadas a discriminación y a

acoso fueron un total de 41 a nivel global durante el año 2022. Es relevante recordar que la recepción de denuncias por estos asuntos no significa que efectivamente se haya acreditado una falta o brecha al respecto.

- Durante 2022 realizamos campañas con el fin de dar a conocer el Canal de Denuncias, que es una parte relevante del proceso preventivo de conductas de acoso, en el sentido de entregar garantías a los trabajadores de que pueden realizar todo tipo de denuncias sin que existan represalias. Además, el Gerente General entregó un mensaje a toda la organización sobre la importancia del respeto y prevención de conductas de acoso, en las instancias de comunicación trimestrales que se desarrollan para toda la Compañía.

- A nivel de comunicaciones, el año 2022 se impulsaron campañas que muestran historias de mujeres exitosas en nuestra industria, además de incorporar imágenes y lenguaje inclusivos.

- Políticas que guían nuestro actuar: Código de Ética, Política de Derechos Humanos, Reglamento Interno de orden higiene y seguridad y Procedimiento de denuncias.

Metas y Compromisos

Queremos seguir avanzando hacia una cultura organizacional que contemple cada vez más la diversidad, equidad e inclusión, por ello asumimos cinco compromisos de nuestro actuar:

1. Reconocer e impulsar la diversidad como un elemento necesario para generar valor y bienestar.

2. Destacar el talento y profesionalismo como cualidades de todas las personas que integran nuestra Compañía, independiente de su condición.

3. Promover el equilibrio entre la vida laboral, personal y familiar de nuestros trabajadores y trabajadoras.

4. Asegurar que nuestras acciones, prácticas, procesos, beneficios e infraestructura promuevan el acceso y la participación de todas las personas por igual.

5. Garantizar la igualdad de trato, oportunidades y condiciones laborales, rechazando todo tipo de discriminación basadas en motivos de raza, color, sexo, orientación sexual, identidad de género, edad, estado civil, sindicación, religión, opinión política, nacionalidad u origen social, entre otros.



FORMACIÓN Y DESARROLLO PROFESIONAL

En ARAUCO, los trabajadores cumplen un rol fundamental, por lo que junto a ellos construimos y desarrollamos estrategias que nos permiten lograr nuestras metas en seguridad, productividad y sustentabilidad. Como Compañía, apoyamos el interés de los trabajadores en la búsqueda de desafíos de desarrollo profesional dentro de ARAUCO, ya que consideramos que refuerza el compromiso de los trabajadores y premia su esfuerzo y adecuado desempeño. Fundamental para el desarrollo y crecimiento de nuestros colaboradores es el proceso de gestión del desempeño el cual se aplica en todos los países donde tenemos presencia. Nuestro modelo nos permite tener una mirada común sobre los trabajadores en todos los países donde contamos con operaciones, con las compe-

tencias que son clave para identificar y promover, reconocer la gestión del año y abordar posibles brechas requeridas para el futuro de nuestra Compañía.

Avances

- ARAUCO busca permanentemente impulsar el desarrollo de las personas, los equipos y la organización mediante programas de formación apalancados a los desafíos del negocio.
- Se consolidaron los equipos seguros en las plantas de Norteamérica. Con esto, hoy se cuenta con equipos seguros formalmente constituidos en todas las localidades a nivel global.

Trabajadores capacitados al 31 diciembre de 2022

	Hombres	Mujeres	Total
Gerencia	192	71	237
Jefatura	977	257	1.234
Otros profesionales	1.452	664	2.116
Otros técnicos	2.258	171	2.429
Operario	2.542	112	2.654
Fuerza de venta	10	2	12
Administrativo	500	130	630
Auxiliar	237	28	265
TOTAL	8.168	1.435	9.603

(50% dotación)

Incluye todas las oficinas comerciales e instalaciones productivas de la compañía, exceptuando las operaciones conjuntas en Montes del Plata, Uruguay donde el 100% de los trabajadores se capacitaron el año 2022.

Horas totales capacitación al 31 diciembre de 2022

	Hombres	Mujeres	Total
Gerencia	1.295	73	1.368
Jefatura	16.213	3.814	20.028
Otros profesionales	20.936	13.057	33.993
Otros técnicos	55.341	2.110	57.451
Operario	45.951	1.614	47.565
Fuerza de venta	0	0	0
Administrativo	3.510	742	4.252
Auxiliar	2.098	4	2.102
TOTAL	145.344	21.415	166.759

Incluye todas las oficinas comerciales e instalaciones productivas de la compañía, exceptuando las operaciones conjuntas en Montes del Plata, Uruguay, donde se alcanzaron un total de 63.101 horas de capacitación.

Promedio anual de horas de capacitación por categoría de cargo

	Hombres	Mujeres	Total
Gerencia	7,4	1,2	5,8
Jefatura	16,6	13,8	16,2
Otros profesionales	14,4	19,7	16,1
Otros técnicos	24,5	12,3	23,7
Operario	18,1	14,4	17,9
Fuerza de venta	-	-	-
Administrativo	7,0	5,7	6,7
Auxiliar	8,9	0,1	7,9
TOTAL	17,8	14,9	17,4

Incluye todas las oficinas comerciales e instalaciones productivas de la compañía, exceptuando las operaciones conjuntas en Montes del Plata, Uruguay.



Acciones y Medidas Actuales

- Programa Líderes ARAUCO: Con el objetivo de consolidar nuestra cultura de liderazgo lo iniciamos en 2021 en Chile, en 2022 se implementó en Norteamérica con 293 colaboradores, y en Brasil con 65 liderazgos y 251 profesionales en temas de desarrollo individual.
- ARAUCO promueve a sus empleados a perseguir su crecimiento profesional y los apoyamos en

aprender y desarrollar nuevas habilidades para su carrera.

- Contamos con un Programa de Movilidad Interna de ARAUCO, proceso que se realiza en el portal del mismo nombre, donde son anunciadas las vacantes disponibles. Durante el 2022, 996 personas cambiaron de cargo a través de él.
- Red de tutores internos: Contamos con 610 tutores internos en nuestras plantas industriales y zonas fo-

restales. 142 tutores con parte de la formación dual dictada en conjunto con Campus Arauco. +166.000 horas de capacitación a trabajadores

- Gestión del desempeño: Tanto el rol de supervisor como el de ejecutivo cuentan con un sistema de evaluación de desempeño y con un comité de calibración que permiten evaluar las competencias de cada uno de los ejecutivos de la Compañía y su proyección para el mediano y largo plazo, incorporando las posibilidades de sucesión.

	Hombres	Mujeres	Total
Número de personas evaluadas, año 2022	11.277	1.847	13.124

Incluye todas las oficinas comerciales e instalaciones productivas de la compañía, exceptuando las operaciones conjuntas en Montes del Plata, Uruguay., donde el 69% de las mujeres y el 67% de los hombres fueron evaluados.

- En ARAUCO nos orientamos a la atracción del talento, implementando métodos de selección que permiten identificar las capacidades para cada rol, siempre con miras a contribuir a los objetivos estratégicos de la Compañía.
- Nuestra Política de Atracción y Selección favorece la igualdad de oportunidades y entrega un estándar que promueve la transparencia, eficiencia y equidad en todos los procesos de contratación, tanto en su modalidad externa como interna, garantizando cubrir los puestos vacantes con los más idóneos

candidatos, según los perfiles y valores de la organización. Velamos por mantener informados de forma oportuna a todos los candidatos que participan de un proceso de selección, a través de nuestro portal de empleos <https://jobs.arauco.com/>.

- Políticas que guían nuestro actuar: Código de Ética, Política de Derechos Humanos, Política de atracción y retención de talento, Política de movilidad interna y Reglamento Interno de orden higiene y seguridad.





SEGURIDAD Y SALUD DEL EMPLEADO

En ARAUCO, la seguridad es el primer valor, esto se ve reflejado en nuestro modelo de gestión corporativo “Juntos por una vida mejor”, implementado en todos los países en los que operamos, basándose en tres principios orientadores: Trabajadores Empoderados, Equipos Seguros y Trabajo Bien Hecho. Asimismo, este modelo está compuesto por cuatro compromisos y 16 ámbitos de trabajo que organizan las actividades diarias, buscando que los equipos asuman un rol activo y protagónico en el cuidado de su seguridad. Para ARAUCO, un “Trabajo bien hecho” es poner la seguridad primero. Con este objetivo, diariamente al inicio de las actividades se trabaja en guiar a los equipos a una adecuada identificación de riesgos y definición de barreras efectivas para prevenir accidentes. Por otro lado, promover la salud de nuestros trabajadores y prevenir la ocurrencia de enfermedades ocupacionales es una tarea clave para ARAUCO.

Avances:

- Durante 2022 continuamos consolidando exitosamente el modelo de Seguridad en todo ARAUCO, con la meta de ser una empresa de clase mundial en seguridad. En ese sentido, se logró una mejora en los indicadores respecto de 2021.

- Se consolidaron los equipos seguros en las plantas de Norteamérica. Con esto, hoy se cuenta con equipos seguros formalmente constituidos en todas las localidades a nivel global.



Indicadores de seguridad

	Año	2021	2022
Tasa de accidentabilidad		0,79	0,58
Tasa de Fatalidad		7,43	1,93
Tasa de Enfermedades Profesionales		0,07	0,07
Promedio días perdidos por accidentes		37,70	47,57
		<small>Incluye todas las oficinas comerciales e instalaciones productivas de la compañía, exceptuando las operaciones conjuntas en Montes del Plata, Uruguay.</small>	
		<small>Tasa Frecuencia 2022¹</small>	<small>Tasa Gravedad 2022²</small>
ARAUCO GLOBAL		0,002821	0,165072

1) Número de días perdidos x 1000/horas totales trabajadas
2) Número total de LTI X 1.000.000 / horas totales trabajadas en toda la empresa



Acciones y Medidas Actuales

- **Práctica ABC:** Cumple con el propósito de identificar conductas o condiciones inseguras precursoras que puedan causar lesiones graves, incapacidades permanentes o fatalidades, también definidas como incidentes de alto potencial (IAP). Para ello, se fomenta en los trabajadores la toma de conciencia de la seguridad con la que actuaron diariamente o las condiciones detectadas en el turno, indicándoles que se evalúen con una letra A,B o C según las acciones que tomaron.

- **Práctica 123:** Si ocurre un incidente de alto potencial, existen tres pasos a seguir: primero, investigar el incidente para determinar sus causas; segundo, comunicar esas posibles causas y eventuales medidas de mitigación con las áreas pares de otras

plantas; y, tercero, elaborar una Ficha de Aprendizaje como herramienta preventiva para comunicar lo aprendido a todos los trabajadores de las instalaciones y zonas forestales de ARAUCO.

- **Liderazgo visible:** El rol de los líderes de los equipos es clave para generar conductas seguras. Por ello, para fortalecerlos, se realizan actividades en terreno que guían a los equipos hacia el trabajo bien hecho.

- **Reglas Clave:** En Arauco, se han definido cinco reglas clave representan conductas esenciales para evitar la ocurrencia de incidentes, éstas son:
 - Sube Seguro
 - Ubícate Seguro
 - Ingresa Seguro
 - Interviene Seguro
 - Opera Seguro

- **Conformación de equipos seguros:** Los equipos de trabajo conforman "equipos seguros", es decir grupos de trabajadores que se cuidan entre sí para evitar accidentes y que día a día se reúnen para definir acciones asociadas al cuidado personal y mutuo.

- **Políticas que guían nuestro actuar:** Código de Ética, Política de Medio Ambiente, Salud Y Seguridad Ocupacional, Política de Derechos Humanos y Reglamento Interno de orden higiene y seguridad.

Programas preventivos:

En cuanto a la prevención, efectuamos diversas iniciativas enfocadas en el cuidado de la salud como, por ejemplo, el Programa de Conservación Auditiva, el Programa de Protección Respiratoria y el Programa de Ergonomía. A través de estos, los trabajadores son capacitados de manera rutinaria respecto



de los riesgos a los que se encuentran expuestos y en el uso adecuado de elementos de protección personal.

Igualmente, ARAUCO cuenta con seguros de salud general para sus trabajadores y campañas de vacunación según lo definido por la autoridad sanitaria y de acuerdo con las condiciones de cada país. Además, contamos con matrices de riesgo para cada negocio y actividad, que nos permite tener una evaluación detallada de los riesgos de salud y seguridad ocupacionales a los que están expuestos nuestros trabajadores y contratistas.

Instancias de participación:

Los trabajadores de ARAUCO cuentan con diversas instancias para comentar inquietudes y levantar oportunidades de mejora respecto de la gestión de la Salud y Seguridad Ocupacional, como:

1. Contamos con 66 Comités Paritarios de Higiene y Seguridad (CPHS) alrededor del mundo
2. Los Comités de Cambio Cultural
3. Sindicatos
4. De forma directa, con su respectivo líder de equipo

Capacitaciones:

Uno de los principales ejes de la gestión de la salud y seguridad ocupacional son las capacitaciones que se realizan periódicamente sobre distintos ámbitos relacionados a este pilar en particular. Durante 2022, 10.887 trabajadores de ARAUCO y de empresas contratistas fueron capacitados en los nuevos estándares operacionales corporativos (EOC) que se actualizaron en 2021. Otros temas que son parte de estas capacitaciones son el modelo de seguridad "Juntos por una vida mejor", las reglas

clave, los precursores de incidente de alto potencial (IAP), gestión de riesgos, equipos de protección personal, herramientas preventivas, plan de evacuación y principales peligros y medidas de control. Toda personal que ingresa a instalaciones de ARAUCO pasa por un proceso de capacitaciones sobre los principales peligros y medidas de control de plantas industriales y zonas forestales.

Certificaciones/reconocimientos

- La Asociación Chilena de Seguridad otorgó en Chile un reconocimiento al área de celulosa por los resultados en el programa Safe Align desarrollado por DEKRA.

Metas y Compromisos:

- Ser una compañía World Class en los indicadores de seguridad.

DERECHOS HUMANOS

ARAUCO y sus filiales cuentan con una Política de Derechos Humanos que hace referencia a sus compromisos con estos, en línea con los enunciados en la Declaración Universal de Derechos Humanos de la Organización de las Naciones Unidas, en todas sus operaciones y actividades.

Dicha política cuenta con siete principios que recogen el compromiso y las responsabilidades de ARAUCO en relación con los Derechos Humanos y en especial con los que más están relacionados con su actividad empresarial.

Para todos en ARAUCO este compromiso es esencial en las relaciones con nuestros trabajadores, en las relaciones comerciales con nuestros clientes, proveedores y contratistas, y en los vínculos de la empresa con las comunidades aledañas a sus operaciones.

En ese sentido, y con el fin de identificar potenciales riesgos de vulneración dentro de nuestras operaciones y establecer mecanismos de reparación en su cadena de valor, la compañía realiza diversas iniciativas tendientes a mejorar de forma continua en distintos ámbitos, incluyendo la manera en que se gestiona el vínculo con los diferentes actores sociales que son parte del radio de acción.

Las actividades de la empresa se distribuyen en

un amplio territorio por lo que es relevante poder gestionar y monitorear los impactos y compromisos de sus operaciones. En particular, en la Estrategia de Desarrollo Local de ARAUCO se define la importancia de prevenir y mitigar oportunamente los impactos sociales de las operaciones, y gestionar de buena fe las diferencias o conflictos con vecinos.

Avances

- Desde comienzo del año 2023 contamos con nueva política de Derechos Humanos que se elaboró en base a la declaración de Derechos Humanos de la ONU.

Acciones y Medidas Actuales

- Políticas que guían nuestro actuar: Código de Ética, Política de Medio Ambiente, Calidad, Seguridad y Salud Ocupacional, Política de Derechos Humanos, Política de Relación con comunidades mapuche y Reglamento Interno de orden higiene y seguridad.

Sistema de Gestión de Quejas y Resolución de Conflictos (Línea 800)

ARAUCO posee un Sistema de Gestión Integrado, el cual opera mediante un call center y una plataforma

web que recibe y gestiona las comunicaciones que llegan a través de páginas web, líneas telefónicas gratuitas, por carta y por el formulario de quejas disponible para terceros. Esta herramienta funciona con un protocolo especial que permite hacer un exhaustivo seguimiento, para responder en forma adecuada y oportuna a las situaciones planteadas. Adicionalmente, la compañía cuenta con un Canal de Denuncias de ARAUCO que se encuentra disponible para todos los países en el sitio web (www.arauco.com) y en la intranet corporativa. Tal como las buenas prácticas corporativas lo recomiendan, es administrado por un tercero independiente.

Además, existe la posibilidad de realizar denuncias telefónicas o escritas, garantizando el anonimato del denunciante y la confidencialidad de la denuncia. El Procedimiento de Denuncia establece la forma en que se pueden recibir y se deben investigar las denuncias presentadas por trabajadores, clientes, proveedores, accionistas y –en general– cualquier persona, respecto de infracciones al Código de Ética, al Modelo de Prevención de Delitos, a otras políticas o normativas internas, así como cualquier otra conducta que pueda ser percibida como contraria a la ética.

Análisis de Riesgo Ambiental y Social (ARAS)

El Análisis de Riesgo Ambiental y Social de ARAUCO es una herramienta que nos permite hacer el levantamiento de los aspectos ambientales y sociales asociados a una faena operativa. Dentro del análisis se considera los antecedentes generales de la o las faenas, la identificación de comunidades en su área de influencia y la identificación de aspectos asociados a: comunidades (patrimonio, bocatomas, sitios de interés social, conflictos previos etc.), Infraestructura pública, conectividad, servidumbres, biodiversidad, entre otros.

Luego de la identificación de los aspectos se definen medidas para prevenir o mitigar los impactos ambientales y sociales detectados y los correspondientes plazos y responsables de su implementación.

En ARAUCO y sus filiales hemos definido que las siguientes actividades requieren obligatoriamente ARAS: fajas de caminos; construcción de caminos; producción, acopio y transporte de ripio; raleos; cosechas; transporte; aprovechamiento; producción

y transporte de biomasa; aplicaciones químicas; conglomerado; interfaz y reducción de combustible. Sin perjuicio de lo anterior, y si se estima necesario, se realizan procesos de Participación y Consulta Comunitaria, instancias de involucramiento con las partes interesadas con el objeto de comunicar y consensuar las medidas preventivas / correctivas producto de las operaciones, que podrán requerir la elaboración de ARAS para otras faenas.

En ARAUCO se realiza un seguimiento de los compromisos asociados al ARAS a través de la Unidad de Medio Ambiente y Comunidades, quien reportar al Consejo de Gestión Integrado (CSGI) el avance y cierre de estos temas.

Con la información registrada de los aspectos levantados y las medidas implementadas, la Empresa realiza análisis periódicos con el fin de ir actualizando su Matriz de Aspectos e Impactos y las medidas de control en su Sistema de Gestión Integrado, para su gestión.

Políticas que guían nuestro actuar: Código de Ética, Política de Derechos Humanos y Política de Relaciónamiento con comunidades mapuche.

Metas y Compromisos:

- Durante el 2023 planeamos hacer una revisión de los temas más importante considerados dentro de los derechos humanos, considerando nuestro crecimiento y el cambiante entorno socioeconómico que rodea nuestras industrias y países donde operamos.



RENOVABLES





ÉTICA Y COMPLIANCE

ARAUCO está comprometida con informar de manera clara y transparente a los directores y trabajadores de todas sus filiales cuáles son las políticas internas con las que deben cumplir. Todas estas normativas han emanado de la visión y los valores de la Compañía.

En particular, respecto del Código de Ética, existen distintos procesos en los que ARAUCO difunde los principios y valores que contiene. El primero es al incorporarse a la Compañía, momento en que todos los colaboradores lo reciben y firman. Cualquier modificación de este es debidamente informada. Adicionalmente, los colaboradores participan en distintos tipos de programas de formación sobre el tema.

Acciones y Medidas Actuales

- Durante el año 2022 se realizaron distintas capacitaciones en temas de compliance. Entre ellas podemos mencionar las siguientes: 2.457 trabajadores fueron capacitados en Libre Competencia; 1.253, en Prevención de Delitos; 93, en materias de protección de datos personales; y 492, en Ética e Integridad. Asimismo, el Código de Ética resulta obligatorio para todos los directores y trabajadores de ARAUCO.
- Procedimientos de denuncia: El Canal de Denuncias de ARAUCO se encuentra disponible para todos los países en el sitio web (www.arauco.com) y en la intranet corporativa. Tal como las buenas prácticas

corporativas lo recomiendan, es administrado por un tercero independiente. Además, existe la posibilidad de realizar denuncias telefónicas o escritas, garantizando el anonimato del denunciante y la confidencialidad de la denuncia. El Procedimiento de Denuncia establece la forma en que se pueden recibir y se deben investigar las denuncias presentadas por trabajadores, clientes, proveedores, accionistas y –en general– cualquier persona, respecto de infracciones al Código de Ética, al Modelo de Prevención de Delitos, a otras políticas o normativas internas, así como cualquier otra conducta que pueda ser percibida como contraria a la ética.

- Durante 2022 se recibieron un total de 179 denuncias, de las cuales 110 fueron investigadas. Al finalizar el año, 51 se encontraban resueltas. Ninguna de estas fue relacionadas a corrupción, por lo que tenemos 0 incidentes de corrupción confirmados.
- Todo nuevo trabajador que ingresa a ARAUCO independiente del país debe realizar las capacitaciones sobre el código de ética y el modelo de prevención de delitos.

N° Personas que realizaron el curso:

- Código de ética: 492 personas.
- Modelo de Prevención de Delitos: 1.253 personas.
- Libre Competencia: 2.457 personas.

- Certificaciones/auditorías:
 - ICR Chile

Políticas:

- Código de Ética
- Política de Derechos Humanos
- Política de Conflictos de interés y relacionamiento con funcionarios públicos
- Política de Aportes a la comunidad
- Política de Prevención de delitos
- Política de Invitaciones y regalos
- Política de Viajes
- Programa de Cumplimiento de los principios y normativas de libre competencia
- Política de Relacionamiento con comunidades mapuche
- Procedimiento de denuncias



GESTIÓN RESPONSABLE DE LA INFORMACIÓN

Nuestro negocio, como muchos otros, depende de sistemas de tecnología de la información para manejar efectivamente los procesos. Es por esto que interrupciones en estos sistemas, causadas por ciberataques externos, obsolescencia, fallas técnicas, errores de empleados o ataques internos, pueden afectar profundamente nuestra operación.

En la generalidad de las industrias, los riesgos de ciberseguridad han aumentado en los últimos años como resultado de la proliferación de nuevas tecnologías y el aumento en la sofisticación y actividades de los ciberataques.

Cualquier falla en nuestros sistemas relacionada con información sensible puede ser disruptiva para el negocio de ARAUCO y resultar en errores de producción, ineficiencias de proceso y la pérdida de ventas y clientes, lo que a su vez puede resultar en menores ingresos, mayores costos y excesos o quiebres de los niveles de inventario.

Adicionalmente, los ciberataques o acciones internas, incluyendo negligencia o dolo de nuestros empleados, pueden tener un impacto negativo en nuestra reputación, nuestra relación con entidades externas (gobiernos, entidades reguladoras, socios, entre otros) y nuestro posicionamiento estratégico con relación a nuestros competidores.

Cualquier brecha significativa en la seguridad, o interrupciones en el desempeño de nuestros sistemas de tecnología de la información puede tener un efecto material adverso en el resultado de nuestras operaciones y en nuestra condición financiera.

En ARAUCO asumimos la responsabilidad de implementar, mantener y mejorar continuamente nuestro Sistema de Gestión de la Seguridad de la Información (SGSI) que permita mantener adecuados y razonables niveles de seguridad, de manera tal que los riesgos de la seguridad de la información, sean conocidos, asumidos, gestionados y minimizados por la organización de forma organizada, documentada, sistemática, estructurada, repetible, eficiente y adaptada a los cambios que se produzcan en los riesgos, el entorno y las tecnologías.

Avances

- Durante 2022, 93 personas fueron capacitadas en materia de protección de datos personales.

- Para mitigar estos riesgos, hemos desarrollado una política y un marco normativo de ciberseguridad basados en las directrices y criterios contemplados por las normas internacionales ISO 27001, ISO 27002, ISO 27032 / NIST, e ISA 62443, para entornos administrativos e industriales, según corresponda. Asimismo, también hemos implementado

mecanismos de control, tecnologías, procesos y procedimientos desarrollados en base a las directrices y criterios contemplados por dichas normas internacionales, con atención no sólo a la identificación y protección, sino también al fortalecimiento y mejora de los mecanismos de recuperación.

- Durante 2022, ARAUCO no sufrió pérdidas materiales debido a brechas de ciberseguridad. Sin embargo, a pesar de que contamos con prácticas exhaustivas de ciberseguridad y gobernanza, no podemos asegurar que en el futuro no estemos sujetos a ningún incidente material de ciberseguridad. Hemos tenido 0 incidentes de información confirmados.

Acciones y Medidas Actuales

- Anualmente, como parte de la auditoría externa a los estados financieros de la compañía, se revisan los sistemas de información y los principales medios de control para asegurar la veracidad de la información entregada. Este informe es presentado anualmente a la Junta Directiva y se enmiendan los potenciales riesgos encontrados en la auditoría.

- Nuestro Código de Ética define los estándares de manejo de la información por parte de los empleados. Es responsabilidad de todo trabajador guardar

con la debida seguridad y confidencialidad todo documento, información y/o valores a los que tenga acceso, y que los trabajadores de ARAUCO con acceso a información confidencial no hagan uso de ella para beneficio propio o de terceros. Tanto contratistas como proveedores deben cumplir con el mismo código.

- Contamos con soluciones de seguridad y socios tecnológicos que monitorean nuestra infraestructura y, periódicamente realizamos evaluaciones de seguridad, que nos permiten complementar y mejorar las iniciativas en curso y nuestro plan estratégico de ciberseguridad.

- Iniciamos una revisión estratégica con terceros con el objetivo de aplicar las mejores prácticas del mercado en entornos IT y OT, además de reforzar nuestro equipo de Ciberseguridad OT, dedicado a estos temas.

- Los objetivos de la política general de seguridad de la información son procurar la protección de los activos de información, ya sean de ARAUCO o custodiados por éste, en la interacción con los proveedores, definiendo acuerdos, roles y responsabilidades en la seguridad de la información. Y su alcance es: La presente Política es aplicable a Celulosa Arauco y Constitución S.A. y sus filiales

a nivel global, incluyendo su entorno industrial. En este sentido, las disposiciones de esta Política son obligatorias para todo el personal de ARAUCO, alcanzando también, en cuanto fuera aplicable, a proveedores, contratistas y colaboradores externos de ARAUCO.

- Continuamos adoptando ejercicios de simulación y políticas de Recursos Humanos para asegurar que todos los empleados cumplan con nuestras políticas de ciberseguridad.

- El Canal de Denuncias de ARAUCO se encuentra disponible para todos los países en el sitio web (www.arauco.com) y en la intranet corporativa. Tal como las buenas prácticas corporativas lo recomiendan, es administrado por un tercero independiente. Además, existe la posibilidad de realizar denuncias telefónicas o escritas, garantizando el anonimato del denunciante y la confidencialidad de la denuncia. Esta canal también se utiliza para informar sobre cuestiones de la seguridad de la información.

- Todo empleado deberá firmar en su contrato de trabajo, el Anexo de Contrato de Trabajo Autorización uso y entrega de datos. Además de realizar un curso sobre seguridad de la información y protección de datos.

Políticas que guían nuestro actuar:

- Código de Ética
- Política de seguridad de la información
- Política y Modelo de Prevención de Delitos (MPD)
- Procedimiento General de incidentes de seguridad
- Procedimiento de denuncias
- Normativa de uso de software
- Procedimiento General de respuesta a incidentes de ciberseguridad.



PRACTICAS MEDIOAMBIENTALES Y SOCIALES DE PROVEEDORES

En ARAUCO contamos con proveedores que impactan toda su cadena de valor, los que están asociados a servicios, insumos, materiales y repuestos.

La política de ARAUCO de proveedores considera el cumplimiento de legislación vigente en cuanto a plazos de pago en cada uno de los países donde opera. Asimismo, esta política considera proveedores críticos a todos quienes están clasificados como estratégicos y, por ende, tienen impacto en las operaciones. Del total de proveedores, en 2022 fueron considerados críticos 316, que alcanzan un total de USD 427 millones.

Compras a proveedores locales

Compras a proveedores locales
(millones de USD)

3308

% del total de compras a proveedores
de ARAUCO 2022

65%

Incluye todas las oficinas comerciales e instalaciones productivas de la compañía, exceptuando las operaciones conjuntas en Montes del Plata, Uruguay.

Para todos los proveedores que tienen contrato permanente, se contemplan cláusulas que hacen referencia a estándares de compliance y otras normas relevantes.

Asimismo, uno de los principales objetivos de ARAUCO es ser un agente activo en el desarrollo de los lugares en los que está presente. Es por esa razón que ha impulsado una serie de programas con foco en el valor compartido. Durante 2022, el 65% de las compras a pymes fueron realizadas en las regiones de los países donde tenemos presencia, pagando a los proveedores locales un total de USD 3308 millones.

Juega Local

Buscamos fortalecer el comercio local, conectándolo con la demanda de bienes y servicios que derivan de nuestras operaciones, robusteciendo nuestra cadena de valor. La estrategia 2022 se abordó desde tres ejes: Compra Local, Emporio Local y Aloja Local.

- 21% más de compras a pymes nacionales
- 9,5% de compras a pymes en las regiones donde tenemos nuestras operaciones.
- 25 nuevas pymes locales se adjudicaron contratos marco con ARAUCO.

Relacionamiento mapuche

Como cultura viva y dinámica, los pueblos originarios merecen un profundo respeto. En nuestra relación con ellos, ARAUCO promueve el conocimiento mutuo, los canales de participación y el diálogo permanente, impulsa el relacionamiento con nuestros vecinos, construyendo relaciones de confianza, de largo plazo y que permitan abrir caminos de desarrollo mutuo.

El Programa Mapuche consiste en una política de relacionamiento especial que pretende diseñar e implementar experiencias de desarrollo y valor compartido con las más de 375 comunidades con las que ARAUCO se vincula. Es así como se trabaja en una serie de iniciativas al alero de un Consejo Consultivo Mapuche.

Otra iniciativa que se ha desarrollado para aportar a la gestión diaria de las comunidades mapuche es el Programa Despensa Silvestre, el cual le entrega apoyo a pequeños propietarios para la recolección de productos forestales no maderables. Pero eso no es todo. La gestión de ARAUCO involucra una serie de acciones de cara a las comunidades, también para fortalecer la relación con el pueblo mapuche por medio de la comprensión mutua y la búsqueda de beneficios para ambas partes. Dado lo anterior, la Compañía desarrolló un programa de formación para trabajadores y empresas contratistas que permite un mejor y más profundo entendimiento y vinculación.

Adicionalmente, desde el año 2012 se potencia la empleabilidad a través de la Política de Estímulo al Empleo Mapuche.

Despensa Silvestre

Este programa busca visibilizar y poner en valor los oficios del bosque, ofreciendo un acceso formal y seguro al patrimonio forestal de ARAUCO a apicultores y recolectores, permitiendo el desarrollo y conservación de su actividad económica con carácter identitario y cultural, junto con apoyar el desarrollo de sus capacidades productivas y emprendedoras.

- o +80 recolectores y apicultores
- o 14 planes de trabajo ejecutados por \$17,2 millones
- o 8 proyectos de habilitación productiva
- o 10 mujeres realizaron una pasantía gastronómica en la Universidad Católica de la Santísima Concepción (UCSC)
- o 23 mujeres formadas en perspectiva de género para el emprendimiento
- o \$24,5 millones apalancados para digitalización y marketing

Provisionamiento de madera

Entendiendo que el principal insumo que utiliza la compañía para elaborar sus productos es la madera, en ARAUCO garantizamos total transparencia en cuanto al origen de nuestra madera. Utilizamos herramientas como la certificación forestal, los esquemas de Cadena de Custodia/Madera Controlada del FSC y el Sistema de Cadena de Custodia/Diligencia Debida del PEFC. Estas estrategias y prácticas nos permiten asegurar la trazabilidad completa de nuestra madera y cumplir con nuestros compromisos ambientales.

ARAUCO conoce el origen de toda la madera que utilizamos y el 100% proviene de fuentes sustentables y tiene una cobertura del 100% de los sistemas de Cadena de Custodia FSC y PEFC y del sistema de madera controlada/debida diligencia.

El 76% de los 27,1 millones de rollizos de madera que utilizamos en 2022 provienen de bosque propios para los que ARAUCO mantiene una cobertura de certificación FSC y/o PEFC del 97%. Para el restante 24% que se compra a proveedores externos, contamos con procesos de debida diligencia de acuerdo a las recomendaciones FCS y PEFC para evaluación y selección de proveedores, ya que todas nuestras plantas cuentan con las certificaciones FSC y PEFC de créditos mixtos.

La cantidad total de madera aprovisionada por el negocio de Celulosa fue de 5,1 millones de toneladas, equivalentes a 13,9 millones de m³/ssc. El 56,3% de la madera provino de fuentes propias y el 43,8% fue suministrado por terceros. La proporción total de madera aprovisionada certificada por terceras partes fue de 89,3%, de las cuales el 62,9% corresponde a madera propia certificada y el 37,6% a madera certificada de terceros. Con respecto al negocio de Maderas, el total de fibra aprovisionada certificada por terceras partes fue de: Chile (99%), Argentina (75%), Brasil (46%), México (6,37%) y USA (9%). En Chile, tanto el negocio de celulosa como maderas alcanzan un valor mayor al 99%, teniendo como objetivo alcanzar la misma cifra para los demás países.

Acciones y Medidas Actuales

- Contamos con una política Expectativas de Integridad y Compliance de proveedores, la cual se entrega

a los proveedores y prestadores de servicios. ARAUCO espera que todos los proveedores, sus empleados, agentes y subcontratistas estén informados y cumplan con las presentes expectativas de integridad detalladas en el documento. Estas expectativas se relacionan con:

- Seguridad y Salud Ocupacional
- Cumplimiento de las leyes
- Anticorrupción y prevención de delitos
- Protección de información confidencial y datos personales
- Ambiente de trabajo respetuoso
- Libre competencia
- Medioambiente
- Canal de denuncias

- Actualmente, se generan procesos de evaluación de proveedores de acuerdo a distintos niveles. A los proveedores críticos, que por su función impactan directamente en la operación de una planta industrial, se les realiza una vez al año una evaluación financiera, mientras que a todos los proveedores activos asociados a las áreas de contratos de servicio se les efectúa una evaluación de riesgo en forma mensual, donde se revisa principalmente su nivel de deuda. Estas evaluaciones nos permiten definir si los proveedores tienen riesgo de sustentabilidad, que puede ser definido como Alto (R+), Medio (R)

o Bajo (R-). Mensualmente se generan acciones para cada proveedor de acuerdo con la clasificación obtenida. Durante 2022 fueron evaluados 1.907 proveedores, de los cuales 149 fueron definidos con R+ y 250 como proveedores críticos, de los cuales 20 se calificaron R+.

- Todas nuestras plantas productivas que producen productos en base a madera cuentan con certificaciones de los sistemas de Cadena de Custodia FSC y PEFC y del sistema de madera controlada/debida diligencia.

- Durante 2022 lanzamos una nueva sección de proveedores en Chile en www.arauco.com, especialmente dirigida a que puedan conocer y estar alineados con la política que les concierne y los procedimientos de la Compañía. Esta web cuenta con dos documentos que definen la conducta de los proveedores de ARAUCO, las Expectativas de Integridad y Compliance, y el Reglamento Especial Empresas Contratistas y Subcontratistas.

- Contamos con una cláusula en los contratos con proveedores: Cumplimiento Normativo. En esta, los proveedores declaran que conocen y se comprometen a cumplir la legislación chilena en la Ley número 19.300, sobre Bases Generales del Medio Ambiente y su reglamento, y toda normativa medio ambiental complementaria.

- Se espera que nuestros proveedores realicen sus actividades velando por la protección del medio ambiente, considerando en sus operaciones los aspectos ambientales de las zonas en las que opera, minimizando los eventuales impactos y cumpliendo siempre con la legislación aplicable.

- Políticas que guían nuestro actuar: Código de Ética, Política de Derechos Humanos, Expectativas de integridad compliance, Política Comprador responsable de madera, Política de Relacionamento con comunidades mapuche y Guía de relacionamiento comunitario.

Metas y compromisos

- Incrementar % Proveedores Locales
- Incrementar el % de madera aprovisionada proveniente de bosque certificado.
- En ARAUCO nos hemos planteado como uno de sus objetivos de sustentabilidad convertirnos en una empresa Cero Residuos, lo cual contempla un proceso gradual de reducción de residuos sólidos no peligrosos. Esta estrategia implica el desarrollo de proveedores especialistas y también generar conocimiento interno para producir esta nueva materia prima.
- ARAUCO se compromete a través del código de ética a difundir, capacitar e involucrar en el cumplimiento de nuestros compromisos a nuestros trabajadores, contratistas y proveedores, haciendo que

nuestras políticas se implementen con la colaboración y esfuerzo de todos. Estos compromisos son:

- VELAR por la seguridad y la salud ocupacional, tanto de nuestros trabajadores como de los trabajadores de nuestras empresas colaboradoras, procurando reducir, en forma continua y progresiva, los riesgos a la seguridad de nuestras operaciones y servicios.

- PROCURAR el máximo retorno a nuestros accionistas de manera sustentable, a través de una gestión eficiente, responsable y de calidad en todos nuestros procesos, aplicando para ello los sistemas y procedimientos que aseguren la maximización del valor de nuestro negocio en el largo plazo.

- PROMOVER el uso sustentable de los recursos naturales de nuestro entorno, invirtiendo en investigación, innovación tecnológica y capacitación, para prevenir y reducir progresiva, continua y sistemáticamente los impactos ambientales de nuestras actividades, productos y servicios.

- ENTREGAR a todos nuestros clientes productos y servicios de calidad, de manera sostenida en el tiempo, impulsando a nuestros proveedores a hacerse parte de la cadena de valor y calidad de ARAUCO.

- GENERAR las condiciones para el desarrollo de todos los integrantes de la Compañía, promoviendo ambientes laborales basados en el respeto, honestidad, calidad profesional, capacitación y trabajo en equipo.

- CONSTRUIR relaciones permanentes y de mutua colaboración con las comunidades en donde se encuentran nuestras operaciones, incorporando sus inquietudes y necesidades en nuestra toma de decisiones y apoyando su desarrollo.

- MANTENER una comunicación honesta con los distintos actores relevantes para nuestra Empresa.

- CUMPLIR todos los requisitos legales vigentes y otros compromisos que regulan nuestro negocio y, en la medida de nuestras posibilidades, superar positivamente los estándares establecidos.

- DISPONER Y APLICAR los sistemas y procedimientos que nos permitan administrar los riesgos de nuestro negocio, evaluando regularmente nuestro desempeño en todos los procesos, tomando a tiempo las medidas correctivas que sean necesarias.



www.arauco.com

