



**SUSTAINABLE**  
**BOND REPORT**  
**2023**

**arauco**®





renovables  
para una  
vida mejor

## contents

**arauco**<sup>®</sup>

- 1** This is ARAUCO
- 2** We are ARAUCO
- 3** Our Strategy
- 4** Framework Categories

- 5** KPIs
- 6** Figures Summary
- 7** Categories
- 8** Disclaimer



# This is ARAUCO





## 1. This is ARAUCO

We started out nearly 50 years ago in the south of Chile, developing products based on renewable forest resources which today allow us to offer a wide variety of sustainable quality solutions for the paper, construction, packaging, furniture and energy industries. With our work and innovation, we develop products that inspire the creation of solutions aimed at improving the quality of life of millions of people around the world, with presence in the forestry, pulp, wood, panels and clean and renewable energy businesses.


### OUR PURPOSE

From nature and renewable sources, we contribute to people and the planet.



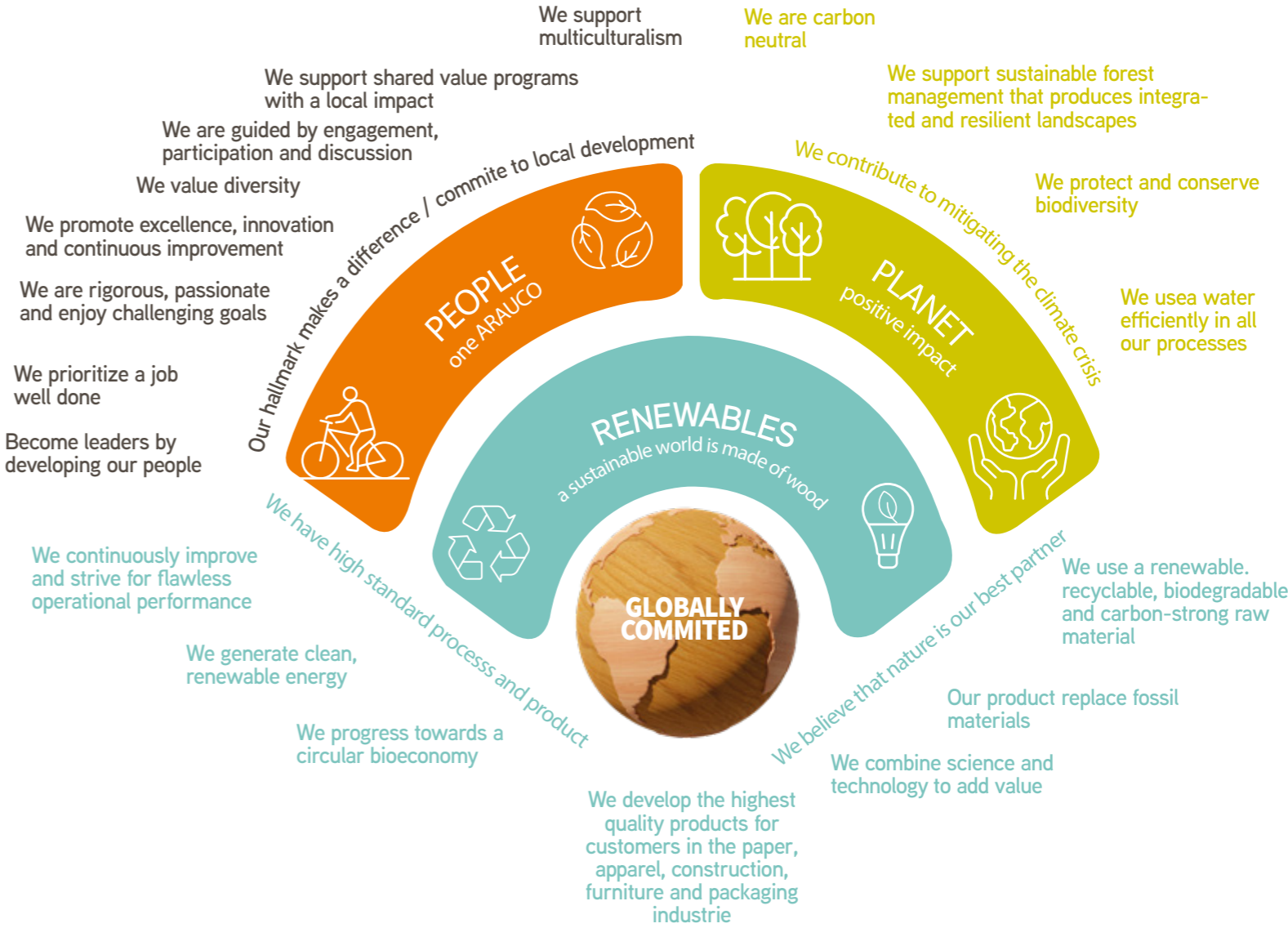


# Value creation through the integral use of the tree

Tree	Product	Uses
	Pulp	Various types of printing and writing papers, tissue paper, packaging papers, filters and fiber cement products, diapers, and feminine hygiene products, among others.
	Wood and panels	Sawn wood products, plywood, remanufactured lumber, and trim with varying degrees of finish, appearance, and value-added processes.
	Energy	Energy from biomass (branches, bark, sawdust, lignin).



## renewables for a better life





We are ARAUCO

2



## 2. We are ARAUCO

Our products are made from 100% renewable, recyclable, and biodegradable raw materials. A large portion of our products are substitutes for non-renewable materials that are high in CO2 emissions. We are a global company that produces and manages renewable forest resources, making the commitment to be present in the world through the creation of products that improve people's lives. From our raw material, we develop sustainable and quality solutions for the paper, clothing, construction, packaging, furniture, and energy industries.



### Clients

3,888 worldwide.

**Commercial offices** in 13 countries and 15 with sales representatives.

### Pulp

6 mills in Chile and Argentina .

8 energy plants.<sup>1</sup>

1 mill in Uruguay through a joint venture with Stora Enso, including a power plant<sup>2</sup>

3,8 million tons produced in 2023

### Wood

19 panel mills in Chile, Argentina, Brazil, Mexico, and the United States and Canada.

4 power plants in Chile and Argentina.

3 resin mills in Argentina, Brazil, and Mexico.

9 sawmills in Chile and Argentina, including 4 remanufacturing production facilities.

9 panel mills and a sawmill in joint operation with Sonae ARAUCO in Spain.

9.5 million m<sup>3</sup> of wood and panels produced.

### Energy

1,078 MW of installed capacity.

### Forest and plantations

1.7 million hectares in Latin America.

1.1 million productive hectares.

509 thousand hectares of native forest for preservation, protection, and/or conservation.

29% is native forest and protection areas.

157 high conservation value areas.

### 1 R&D Center

in Chile.

**18,636 direct collaborators.**

**2,482** collaborating companies with **43,449** employees.

First forestry company certified as **carbon neutral** in the world.

**USD 13** million in **social investment.**

**USD 66** million in **environmental investment.**

**USD 6.012** billion in **sales.**

**17%** EBITDA margin.

**USD 5.471** billion paid to **local suppliers** worldwide.

<sup>1</sup> In 2023 Licancel Pulp Mill, located in Licantén, Maule Region, Chile was indefinitely suspended

<sup>2</sup> Considers 50% of Uruguay's operations, land and plantations through a joint venture between

ARAUCO and Stora Enso (a Swedish-Finnish company).



# Our strategy

3



# 3. Our strategy

## Sustainability Strategy

Our approach to sustainability is deeply rooted in the principle of being renewable for a better life. This way, we manage to positively impact the paper, clothing, construction, packaging, furniture, and energy industries.

## Our Sustainability Model

We have designed a sustainability model that includes actions and commitments contributing to the well-being of society and the environment. To achieve this, the management of our plantations and forests is key, as well as the manufacturing of products in a responsible and renewable way.

## Our Strategy

We offer solutions that improves people's quality of life, through a wide range of products and sustainable alternatives.

## Climate Action Plan

### Climate



We are certified as carbon neutral and have taken on additional commitments to reduce emissions by 2030 through the Science Based Targets Initiative (SBT). Moreover, the wood we produce each year removes millions of tons of CO2 from the atmosphere, equivalent to taking 5,000 cars off the road every day. Likewise, with the goal of contributing to the challenge of reducing the planet's temperature, we at ARAUCO have been committed for years of raising our standards and practices.

### Biodiversity



We conserve more than 500,000 hectares of native forest and protected areas in Latin America. Additionally, we safeguard 1,234 threatened species of flora, fauna, and fungi, as part of a commitment to prevent the extinction of biodiversity in the places where we are present, and where our conservation efforts are even more crucial as they are located in biodiversity hotspots.

### Circularity



We develop biodegradable and recyclable products with the potential to replace polyester in the fashion industry. Additionally, we manufacture natural fibers that serve as an alternative to more polluting materials like plastic. Lastly, we are committed to achieving zero non-hazardous solid waste by 2030.

### Water



We maintain a constant commitment to hydrological monitoring, focusing on the development of knowledge for the sustainable management of water resources and ensuring compliance with emission limits to respect the quality of water bodies. This applies both to effluent discharges and the safe supply of water to our facilities, as well as the conservation of water bodies.





# Goals and Commitments



Reduce Scope 1 and 2 emissions by **40.6%** by 2030 relative to the 2019 baseline.

Reduce Scope 3 emissions by **35.1%** by 2030 relative to the 2019 baseline.

**95.46%** of its suppliers and customers for emissions covering investments will have science-based targets by 2027.

Every year, we measure our footprint, audit it, and certify our carbon neutrality, which is verified by an independent entity managed by AENOR. For carbon capture, we hold certification from PWC, and for carbon neutrality, from Deloitte.

Before the closure of this report, the company received validation from SBT for its targets to help reduce global warming by 1.5°C. These targets involve reducing its CO2 emissions by more than 1.5 million tons. This is equivalent to removing approximately 330,000 cars from circulation or the annual emissions of 400,000 inhabitants.

# Positive impact on the climate thanks to our forests and the reduction of the carbon footprint:



Our emissions amount to **4.4<sup>2</sup>** million tons of CO<sub>2</sub><sup>1</sup>



We have committed to reduce our emissions by more than **1.5** million tons by 2030



Our products replace fossil-based alternatives, saving **-10.5** million tons of CO<sub>2</sub><sup>2</sup>

1. The negative values indicate the average net removal of CO<sub>2</sub> from the atmosphere.  
2. The carbon emissions for 2023 include Scopes 1, 2, and 3.

These values are still under review for subsequent certifications, so the numbers could vary. The values include all company operations and joint operations of Montes del Plata in Uruguay.





# Framework Categories

4



## 4. Framework Categories

Sustainability Bonds are bonds where the proceeds will be exclusively applied to finance or re-finance green projects, social projects or a combination thereof. The Sustainability Bond Guidelines (SBG), administered by the International Capital Market Association (ICMA), recommend alignment of Sustainability Bonds with the four<sup>3</sup> core components of both the Green Bond Principles, 2018 (GBP) and Social Bond Principles, 2018 (SBP), collectively known as “The Principles”. The GBP and SBP outline eligible project categories for green and social projects, respectively. The Principles are voluntary process guidelines that recommend transparency, disclosure and promote integrity for best practices when issuing Green Bonds, Social Bonds and Sustainability Bonds. Our Sustainability Bonds are aligned with the SBG. For more information, please visit

**<https://www.icmagroup.org/green-social-and-sustainability-bonds/>**

The GBP eligible green project categories, and the SBP eligible social project categories selected include:

### Green:

- Sustainable Land Use and Forest Management
- Sustainable Water Management
- Pollution Prevention and Control
- Preservation of Natural Resources and Biodiversity
- Renewable Energy

### Social:

- Affordable Housing
- Access to Essential Services
- Socioeconomic Advancement and Empowerment – Local Entrepreneurship



<sup>3</sup>The four core components for alignment with the GBO are: Use of Proceeds, Process for Project Evaluation and Selection, Management of Proceeds and Reporting.



# KPIs

5







# 5.KPIs

**1.7** million hectares in Chile, Argentina, Brazil, and Uruguay constitute our forestry assets.

In total, there are **135,000** hectares of High Conservation Value Areas (HCVAs) distributed throughout our forestry assets.

More than **51,000** people were benefited in 42 communities through the Water Challenge program.

**29%** of this land correspond to native forests and protected conservation areas of high social and environmental value, safeguarded for future generations.

**61%** of non-hazardous industrial solid waste was valorized in 2023 in Pulp and Energy.

**51%** of non-hazardous industrial solid waste was valorized in 2023 in Wood Products Business in Chile and Argentina.

**131.6** million trees were planted in Chile, Argentina, Brazil, and Uruguay in 2023.

More than **50** programs at a global level.

More than **120,000** children benefited in Education.

We have an energy injection capacity to the power grid of **436 MW**

**87%** of ARAUCO's energy consumption comes from renewable sources, with only 13% coming from non-renewable sources.

More than **43,000** people participate in the open forest program, where the Company opened some of its forests to develop community-driven activities in 2021, based on participation and discussion. The aim is for neighbors to enjoy the environmental, social and cultural values of forests, while encouraging them to protect and conserve nature.

**8,506** hectares of native forest are in process of restoration in Chile, and 4,120 in Argentina.

**93%** of our forestry assets is certified. Collaboration in the construction of **2,460** houses delivered to date.





# Figures Summary

6



# 6. Figures Summary

The table below summarizes the amount allocated to eligible green and social projects, categorized as defined on our Sustainability Bond Framework. The following projects are completed. Figures are in thousand US Dollars.

Th. USD	2021
Sustainable Land Use and Forest Management	218,918
Sustainable Water Management	7,079
Projects to improve the management and disposal of industrial waste	13,319
Plans for monitoring liquid effluents, atmospheric emissions	1,446
Management for the implementation of environmental improvements	33,412
Affordable Housing	0.092
Access to Essential Services	7,315
	281,581





# Categories

7



## 7. Categories

### Sustainable land use and forest management

Allocated amount during 2021:

**US\$ 218.9**  
million

Expenditures related to sustainable forest management of certified plantations, including the acquisition, planting and maintenance of seedlings up to harvest and the development of species hybrids to improve the productivity of plantations, and the development and/or promotion of programs for fire prevention or control, including implementation of local education and other short-and long-term fire prevention programs.

Trees represent one of the strongest existing strategies to advance in climate change mitigation and they are the foundation of all ARAUCO's business areas. The forestland in Chile, Argentina, Brazil, and Uruguay is managed under Responsible Forest Management practices and is primarily intended to meet the company's own industrial needs.

Arauco's forests are sustainably managed, and production processes are certified to the highest global standards. Native forests and high social and environmental value areas are duly protected.



More than **50.4** thousand acres of responsibly managed forests were planted during 2021 in Chile, Brazil Argentina and Uruguay.



# Sustainable water management

Allocated amount during 2021:

**US\$ 6.6**  
million



Expenditures related to sustainable water management, including the reduction of water consumption in industrial processes, conducting studies relating to the development and implementation of systems facilitating reuse of water in industrial processes and innovation in connection with the reuse of wastewater, and/or the development and installation of technologies and systems to improve the quality of treated water and effluent; the reduction of organic content; the development and implementation of plans for monitoring the quality of effluents and the receiving waters and their ecosystems.

In a water scarcity scenario, continuous improvement and

efficient use of water resources is a very important task for ARAUCO; additionally to monitoring the availability of water in the basins that supply the company, several initiatives have been applied to maximize the use of water, and studying the effects of climate change on the watersheds that are sources of supply.

In Chile, at the Licancel pulp mill, we conducted a pilot plantation irrigation system using treated effluent and effluent recirculation. In addition, research projects were being developed to move forward in the reuse of effluents and plantation irrigation using treated effluent at others pulp mills.



## 2021

In 2021, the Nueva Aldea pulp mill created a water committee to coordinate actions and short-, medium- and long-term strategies to optimize and reduce water consumption. Furthermore, Arauco's pulp mill has implemented projects to reduce water consumption and reuse clean process water. At the Valdivia pulp mill, the first steps are being taken to reuse effluents for irrigation (EDR) and reduce water consumption.

**We have developed a series of initiatives to reduce effluent diversions to spill or emergency lagoons.**



# Pollution prevention and control

Allocated amount during 2021:

**US\$ 48.6**  
million

Expenditures related to pollution prevention or control, including projects that reduce greenhouse gases (GHG) emissions and other atmospheric emissions; projects to improve the treatment of liquid effluents and reduce atmospheric emissions; increased capacity to contain spills through operational controls and/or infrastructure works; rainwater control; projects to improve the management and disposal of industrial waste; plans for monitoring liquid effluents, atmospheric emissions (including sulfur gases), noise, air quality, water quality and ecosystems.

To move towards a circular economy, ARAUCO is working to increase the percentage of reuse of non-hazardous industrial waste to a target of 100% by 2030. This is relevant as it contributes to reducing the final waste disposal, increasing the useful life of deposits, and making the most of the resources in such waste. In the case of the wood business, we are working on evaluating bark (organic waste) from our production processes.

ARAUCO continuously monitors Total Reduced Sulfur (TRS) gas emissions from its pulp mills and maintains operational control to minimize odor events associated with these gases, thus fully

complying with the emission standards established by current regulations and environmental qualification resolutions for each mill. In addition, atmospheric emissions of particulate matter are controlled through mitigation equipment such as gas scrubbers and electrostatic precipitators, with an efficiency close to 100%.

Moreover, emissions in the wood plants, in the sawing and remanufacturing processes, are minimized by employing bag filters, which collect sawdust to be used as biomass fuel. Additionally, as part of the Company's investment plan, significant investments continue to be made, either to improve the performance of emission abatement equipment or to install new equipment, such as a new electrostatic precipitator for recovery boiler two at ARAUCO's pulp mill in Chile.

In this sense, the goal is to optimize production and combustion processes to minimize atmospheric emissions. Special attention has been paid to abatement systems through rigorous control, internal reporting, and analysis of the failure causes of these control systems, to address them in a timely and appropriate manner and prevent their recurrence.

The waste revalorization rate in the pulp business in Chile and Argentina was **55.6%** and **30%** in 2021, respectively.

**Building of a dome to revalorize waste from Constitución mill, in Chile.**





# Affordable housing

Allocated amount during 2021:  
**US\$ 0.09**  
million

Expenditures related to the design, construction, development and/or promotion of affordable housing initiatives, for the benefit of employees and/or members of the communities neighboring the company's operations.

We promote access to affordable housing through our Housing Program (Programa Vivienda) in Chile by counseling our employees, suppliers and their families in applying for public housing subsidies and by assisting them in finding and evaluating adequate housing. Since its inception, our housing program has supported the construction of more than 2,460 new housing

units to the program's beneficiaries. During 2021, 351 houses were completed in Curanilahue and 6 projects in different design and construction stages representing more than 2,000 houses in Cañete, Curanilahue, Lebu, Los Álamos, Tomé and Penco and Constitución in Chile  
Also, because of the explosive increase in illegal occupations for housing purposes in the Arauco province, Chile, intermediate solutions have been coordinated with the municipalities of Los Alamos, Arauco and Lebu for a temporary solution for 240 families who are now waiting to obtain their permanent housing.



**10** Projects finalized and delivered

**2,325** houses handed over to 2021, of which **579** were handed over that year

**+2,000** families benefited



# Access to essential services

Allocated amount during 2021:

**US\$ 7.3**  
million



Expenditures related to community development and/or access to essential services, including investments in health programs and healthcare services, safety services, projects to expand access to drinking water, sanitation sewage treatment systems, transportation, waste management, development of green areas and coastal waterfront, economic development, education, job training, vocational services and sports programs, among others.

For over thirty years the ARAUCO Educational Foundation (Fundación Educacional Arauco) in Chile has contributed to the widespread improvement of the quality of local education by strengthening the core competencies and teaching skills of school principals and teachers in hundreds of schools serving thousands of young students. In 2021, 50 activities were held through the different networks:

- Networking among stakeholders to address the needs of the territories using workshops.
- Strengthening of the “Orquestando sueños” network and support for orchestras of Constitución, Talca, Curanilahue and Valdivia.
- Libraries and mobile libraries in 19 communities to promote reading during the pandemic.
- Program to strengthen school leadership practices: Since 2019, this program has contributed to the education of more than 8,500 students in Arauco and Curanilahue, in alliance with the Municipalities and the government, by working with 23 public schools, 129 principals, and teachers.
- The TEP challenge was launched in 2020 at Table 6 of Compromiso País, where the ARAUCO Foundation was asked to build a strategy to help reduce school dropout rates. During the period between March 2020 and March 2021, the pre-pilot plan, created by ARAUCO in alliance with the Center for Advanced

Research in Education (CIAE) of the University of Chile and the Andalién Sur Local Education Service, resulted in a 45% reduction in dropout rate. Given the promising results, the work will be increased from 12 to 67 schools in 2021. The overarching goal of the TEP Challenge is to develop and mobilize resources within the school system to promote positive educational pathways for all students.

Since 1981, ARAUCO has financially supported three schools: Arauco, Constitución and Cholguán, which combined have over 1,200 students. The three establishments are recognized for their levels of academic excellence and their achievements in the comprehensive development of their students. Campus ARAUCO combines education and practical training in the workplace through a strategic alliance between ARAUCO and Duoc UC. This initiative aims to generate options for technical and professional education. Approximately 221 students are admitted in 2021.

Water Challenge program provides neighbors with a specialized team to develop water projects for human consumption with the purpose of contributing to improve the living conditions of neighboring communities, generating solutions to facilitate access to water. To date, 161 projects have been developed, including improvements in drinking water systems for communities and schools, engineering designs, hydrogeological studies, etc. These projects have benefitted 51,000 people in 42 municipalities.

The Brazil ARAUCO environmental education project aims to promote environmental awareness and achieve behavioral changes toward the conservation of ecosystems in school communities. In 2021, 1,454 students participated from 48 schools and 9 districts.

**101,940** children have been supported by the Educational Foundation since its creation in 1989

**502** students trained and graduated into the Campus Arauco



# Disclaimer

8



## 8. Disclaimer

Readers are referred to the documents filed by ARAUCO with the United States Securities and Exchange Commission, including its most recent filing on Form 20-F that identifies important risk factors that could cause actual results to differ from those contained in any forward-looking statements, and also to our Sustainability Report (available on our website). All forward-looking statements are based on information available to ARAUCO on the date hereof and ARAUCO does not assume any obligation to update such statements. References herein to “U.S.\$” are to United States dollars. Discrepancies in any table between totals and sums of the amounts listed are due to rounding. This report is unaudited.

Forward-looking statements involve inherent risks and uncertainties. These forward-looking statements are based on current plans, estimates and projections; therefore, readers should not place undue reliance on them. Actual results could differ materially from those projected in such forward-looking statements because of various factors that may be beyond our control, including but not limited to our ability to service our debt, fund our working capital requirements, comply with financial covenants in certain of our debt instruments, fund and implement our capital expenditure programs and maintain our relationships with customers, as well as the effects on us from competition, future worldwide demand for forestry and wood products we produce in the different countries in which we have industrial operations, international prices for forestry and sawn timber, the condition of our forests, possible shortages of energy, including electricity, the state of the economies in the main countries we operate and the world economy generally, the effects of a pandemic or epidemic and any subsequent mandatory regulatory restrictions or containment measures, the relative value of the local currencies in the countries we run manufacturing operations compared to other currencies, inflation, increases in interest rates, the effects of earthquakes, floods, tsunamis or other catastrophic events and changes in our regulatory environment, including our ability to comply with new or stricter environmental regulations and to resolve environmental liabilities. Forward-looking statements in this annual report speak only as of their dates, and we do not undertake any obligation to update or revise any of them, whether as a result of new information, future events or otherwise.



### CONTACT:

For further information, please contact:  
investor\_relations@arauco.cl

#### Marcelo Bennett

Treasurer

marcelo.bennett@arauco.com - Phone: +56 2 2461 7309

#### Constanza Vásquez

Investor Relations

constanza.vasquez@arauco.com - Phone: +56 2 2461 3855



**ASSESSMENT**

15 May 2024

 **Comparta sus comentarios**

**Analistas de Contacto**

**Gonzalo Marambio**  
Sustainable Finance Analyst  
gonzalo.marambio@moodys.com

**Donovan Hotz**  
Sustainable Finance Associate  
donovan.hotz@moodys.com

**Serena Canjani**  
Associate Lead Analyst-SF  
serena.canjani@moodys.com

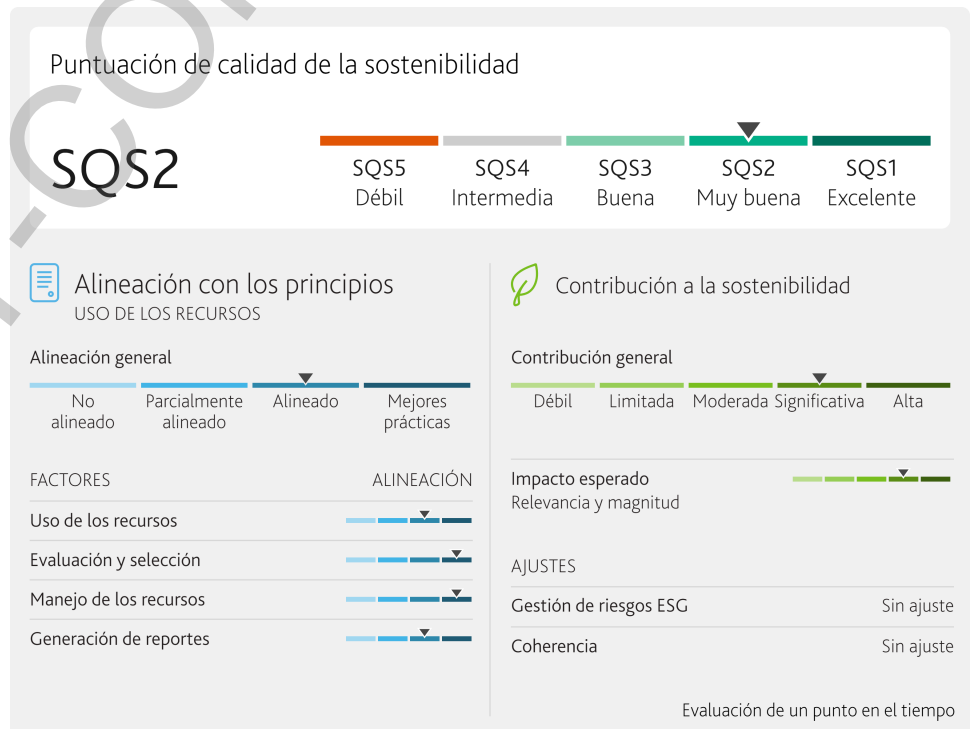
**Matthew Kuchtyak**  
VP-Sustainable Finance  
matthew.kuchtyak@moodys.com

# Celulosa Arauco y Constitución S.A.

SPO: se asignó puntuación de calidad de sostenibilidad de SQS2 a la emisión de bonos sostenibles de abril de 2023

**Resumen**

Asignamos una puntuación de calidad de sostenibilidad de SQS2 (muy buena) a la emisión de bonos sostenibles de Celulosa Arauco y Constitución S.A. del 25 de abril de 2023. Se estableció su emisión de uso de los fondos para financiar proyectos en tres categorías verdes y dos categorías sociales elegibles por parte del emisor. La emisión está alineada con los cuatro componentes principales de los principios de bonos verdes (GBP, por sus siglas en inglés) de 2021 (con el Apéndice 1 de junio de 2022) y los principios de bonos sociales (SBP, por sus siglas en inglés) de 2023 de la Asociación Internacional del Mercado de Capitales (ICMA, por sus siglas en inglés). La emisión demuestra una contribución significativa a la sostenibilidad.





## Alcance

Hemos emitido una opinión de segunda parte (SPO, por sus siglas en inglés) sobre las credenciales de sostenibilidad de la emisión de bonos sostenibles de Arauco del 25 de abril de 2023, incluyendo su alineación con los GBP de 2021 (con el Apéndice 1 de junio de 2022) y los SBP de 2023 de la ICMA. En virtud de esta emisión, Arauco financió proyectos en tres categorías verdes y dos categorías sociales elegibles, las cuales se describen en el Apéndice 2 de este informe.

Nuestra evaluación se basa en los detalles de la emisión de bonos sostenibles de Arauco de abril de 2023, así como en los compromisos delineados en el marco de bonos de sostenibilidad de la compañía de octubre de 2019, nuestra opinión refleja nuestra evaluación en un momento específico<sup>1</sup> de esta información, además de información pública y no pública proporcionada por la compañía.

Esta SPO se basa en nuestro [Marco para emitir opiniones de segunda parte sobre deudas sostenibles](#), publicado en octubre de 2022.

## Perfil de emisor

Con sede en Santiago de Chile, Celulosa Arauco y Constitución S.A. (Arauco) se dedica principalmente a la producción de celulosa, productos madereros y forestales. Arauco es uno de los mayores productores mundiales de celulosa y productos de madera en términos de capacidad de producción, y se encuentra entre los propietarios de plantaciones forestales más importantes de América Latina. La compañía tiene operaciones industriales en Chile, Argentina, Brasil, México, Estados Unidos y Canadá. También cuenta con este tipo de operaciones en Uruguay a través de una empresa conjunta, donde tiene una participación del 50% en la planta de celulosa Montes del Plata, y en España, Portugal, Alemania y Sudáfrica, a través de una empresa conjunta con Sonae, en una relación 50%-50%, denominada Sonae-Arauco S.A.

Al 30 de septiembre de 2023, Arauco tenía alrededor de 1.7 millones de hectáreas en total en activos forestales en Chile, Argentina, Brasil y Uruguay. En los últimos doce meses finalizados en septiembre de 2023, la compañía generó USD6,000 millones en ingresos totales, de los cuales aproximadamente el 45% procedía de la celulosa y el 55%, del segmento de productos de madera.

## Fortalezas

- » Los proyectos de uso sostenible de la tierra y gestión forestal se basan en certificaciones forestales internacionales relevantes.
- » La compañía ha implementado medidas integrales para mitigar las posibles externalidades ambientales y sociales inherentes a sus operaciones.
- » Los proyectos sociales se dirigen a una población vulnerable en el contexto local.

## Debilidades

- » Algunos indicadores de impacto se miden a nivel empresarial, con limitada granularidad en detalles de impacto para algunos proyectos específicos.
- » Si bien las plantaciones industriales pueden demostrar beneficios ambientales, los monocultivos de pino y eucalipto aún conllevan posibles riesgos ambientales.

Esta publicación no anuncia una acción de calificación crediticia. Para cualquier calificación crediticia a la que se hace referencia en esta publicación, vea la página del emisor/transacción en <https://ratings.moody.com> para consultar la información de la acción de calificación crediticia más actualizada y el historial de calificación.



## Alineación con los principios

La emisión de bonos sostenibles de Arauco de abril de 2023 está alineada con los cuatro pilares de los GBP de 2021 (con el Apéndice 1 de junio de 2022) y los SBP de 2023 de la ICMA:

- Green Bond Principles (GBP)
- Social Bond Principles (SBP)
- Green Loan Principles (GLP)
- Social Loan Principles (SLP)
- Sustainability-Linked Bond Principles (SLBP)
- Sustainability Linked Loan Principles (SLLP)

### Uso de los recursos



#### Claridad de las categorías elegibles: ALINEADO

La naturaleza de los gastos y las categorías elegibles de la emisión de bonos sostenibles de abril de 2023 se revelan en el marco de bonos de sostenibilidad de Arauco. El marco tiene ocho categorías elegibles, de las cuales cinco son verdes y tres, sociales. Con respecto a la emisión de bonos sostenibles de abril de 2023, que es el tema central de nuestra evaluación, solo se financiaron cinco categorías, a saber: (i) uso sostenible de la tierra y gestión forestal; (ii) gestión sostenible del agua; (iii) prevención y control de la contaminación; (iv) vivienda asequible y (v) acceso a servicios básicos. Las tres primeras categorías se clasifican como verdes y las dos últimas, como sociales.

Los proyectos están ubicados en los países sudamericanos en los que opera Arauco: Chile, Brasil, Argentina y Uruguay. Los criterios de elegibilidad se encuentran claramente definidos en la mayoría de las categorías de proyectos. Sin embargo, para la categoría de gestión sostenible del agua, no hay umbrales mínimos de elegibilidad definidos. La población objetivo está claramente definida para los proyectos sociales.

#### Claridad de los objetivos ambientales o sociales: MEJORES PRÁCTICAS

La compañía ha comunicado los objetivos ambientales y sociales de las cinco categorías elegibles. Estos incluyen la prevención y control de la contaminación, la conservación de los recursos naturales, la biodiversidad y el acceso a infraestructura básica mediante la provisión de viviendas seguras y asequibles, así como servicios básicos a la población de menos recursos. Las categorías elegibles son relevantes para sus respectivos objetivos ambientales y sociales. La compañía ha hecho referencia a los objetivos de desarrollo sostenible (ODS) de la Organización de las Naciones Unidas (ONU) para establecer las metas de las categorías elegibles (ver el Apéndice 1).

#### Claridad de los beneficios esperados: ALINEADO

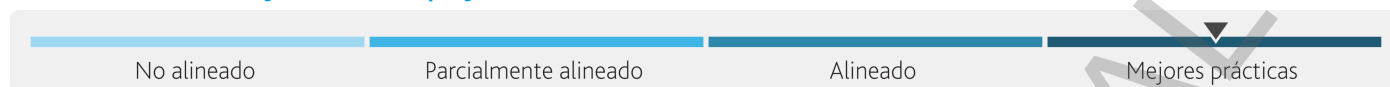
La compañía ha definido claramente los beneficios ambientales y sociales esperados de todas las categorías elegibles y estos son relevantes en función de los proyectos que se financiaron en cada categoría con los fondos de la emisión de bonos de sostenibilidad de abril de 2023. Se han identificado beneficios cuantitativos en todas las categorías; sin embargo, para las categorías de gestión sostenible del agua y prevención y control de la contaminación, carecemos de visibilidad sobre el desempeño de los proyectos financiados, ya que los indicadores miden el desempeño a nivel corporativo. Según lo informado por Arauco, el 100% de los fondos de la emisión de abril de 2023 se utilizaron para refinanciar proyectos, con un período retrospectivo de 36 meses.

#### Mejores prácticas identificadas: uso de los fondos

- » Los objetivos establecidos son definidos, relevantes y coherentes para todas las categorías de proyectos.
- » Los beneficios relevantes están identificados para todas las categorías de proyectos.
- » Compromiso de divulgar de manera transparente la porción de los fondos utilizados para refinanciar, cuando sea factible
- » Compromiso de comunicar de manera transparente los períodos previos correspondientes cuando sea factible



## Proceso de evaluación y selección de proyectos



### Transparencia y calidad del proceso para definir proyectos elegibles: MEJORES PRÁCTICAS

El proceso de toma de decisiones de Arauco para determinar la elegibilidad de los proyectos está formalizado en su marco de bonos de sostenibilidad. El grupo de coordinación de bonos sostenibles de la compañía está compuesto por miembros del departamento de finanzas y asuntos corporativos, entre otras unidades de negocios. El comité se reúne anualmente para seleccionar los proyectos elegibles. La compañía monitoreará si los proyectos financiados cumplen con los criterios de elegibilidad durante la vida del instrumento. En caso de que un proyecto ya no cumpla con los criterios de elegibilidad, la compañía lo reemplazará por otro proyecto elegible.

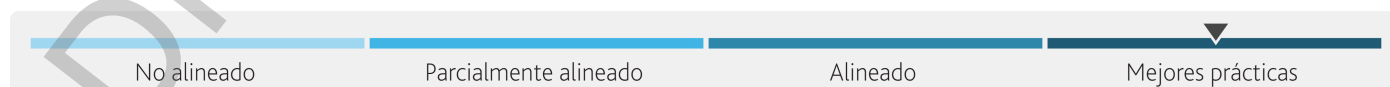
### Proceso de mitigación de riesgos ambientales y sociales: MEJORES PRÁCTICAS

Arauco divulga públicamente su informe de sostenibilidad y sus políticas de sostenibilidad, que abarcan las consideraciones ambientales y sociales relacionadas con la compañía y sus operaciones. Alrededor del 93% de las tierras productivas de la empresa, incluyendo las propias y arrendadas, están certificadas por el Consejo de Administración Forestal (FSC, por sus siglas en inglés) o el Programa para el Reconocimiento de la Certificación Forestal (PEFC, por sus siglas en inglés). Las plantas de celulosa de la empresa cuentan con certificaciones ISO, como ISO 14001 (sistema de gestión ambiental), ISO 9001 (sistema de gestión de calidad) e ISO 45001 (salud y seguridad en el trabajo). Los objetivos de descarbonización de Arauco también están validados por la iniciativa de Objetivos Basados en Ciencia (SBTi, por sus siglas en inglés). En cuanto al monitoreo de los proyectos, el comité de bonos sostenibles es responsable de monitorear las posibles controversias en materia ambiental, social y de gobierno corporativo (ESG, por sus siglas en inglés) asociadas a los proyectos hasta el vencimiento del instrumento.

### Mejores prácticas identificadas: proceso de evaluación y selección de proyectos

- » Roles y responsabilidades para llevar a cabo la evaluación y selección de proyectos se encuentran claramente definidos y los responsables cuentan con la experiencia requerida.
- » Existe evidencia sobre la continuidad en el proceso de selección y evaluación durante la vida de los instrumentos financieros, incluyendo la verificación de cumplimiento y los procedimientos para tomar acciones de mitigación en caso necesario.
- » El proceso de evaluación y selección de proyectos es rastreable.
- » Los riesgos ambientales y sociales materiales se encuentran debidamente identificados para la mayoría de las categorías de proyectos.
- » Existen medidas correctivas para atender riesgos ambientales y sociales de los proyectos.
- » Se monitorean las controversias ESG.

## Gestión de los fondos



### Asignación y seguimiento de los fondos: MEJORES PRÁCTICAS

El departamento financiero de la compañía es responsable de aprobar los proyectos seleccionados y garantizar que un monto equivalente a los fondos netos de los bonos emitidos en virtud del marco se asigne a los activos elegibles hasta la asignación total de los fondos. Teniendo en cuenta que la emisión de bonos de sostenibilidad de abril de 2023 fue un refinanciamiento del 100%, los fondos se asignaron inmediatamente a los proyectos elegibles.



### Gestión de los fondos pendientes de asignación: MEJORES PRÁCTICAS

Dada la asignación inmediata de los fondos de los bonos de sostenibilidad de abril de 2023 a los gastos elegibles, no hubo fondos pendientes de asignación ni colocaciones temporales de los fondos. Además, los fondos se asignaron a proyectos en funcionamiento desde 2021, lo que sugiere que la reasignación de fondos por cuestiones de cancelación o aplazamiento es muy poco probable.

#### Mejores prácticas identificadas: gestión de los fondos

- » Divulgación extensa de una política claramente articulada e integral para la gestión de los fondos, cuando menos a las partes externas interesadas, tenedores de bonos y acreedores
- » Período de asignación corto, por ejemplo y típicamente, de menos de 24 meses

### Generación de informes



#### Transparencia de los informes: ALINEADO

La compañía presentará informes anuales sobre los indicadores de beneficios financieros, ambientales y sociales relacionados con los bonos emitidos en virtud de su marco hasta la asignación total de los fondos. Los informes estarán disponibles públicamente en el sitio web de la empresa. Los indicadores que se divulgarán incluyen (i) el monto de los fondos netos de los bonos asignados a cada categoría de proyecto elegible; (ii) los indicadores de desempeño ambientales y sociales; y (iii) el monto pendiente de los fondos que aún no se han asignado. La compañía también se compromete a divulgar las controversias y los desarrollos importantes relacionados con los proyectos, si corresponde.

El marco incluye el compromiso de verificar externamente los indicadores financieros relacionados con los bonos. La compañía informa que sus estados financieros de 2021, que cubren el año en el que financió originalmente los proyectos que luego se refinanciaron con la emisión de abril de 2023, fueron auditados externamente. Sin embargo, no existe ninguna referencia específica a los gastos relacionados con los proyectos elegibles ni ninguna revisión externa específica posterior de los fondos de los bonos sostenibles. Además, los indicadores de beneficios ambientales y sociales solo se verificaron internamente.

En relación con la emisión de abril de 2023, el informe que publicará Arauco incluirá una breve descripción de los proyectos, el monto total asignado y los indicadores generales de desempeño ambiental y social de cada categoría de proyecto.

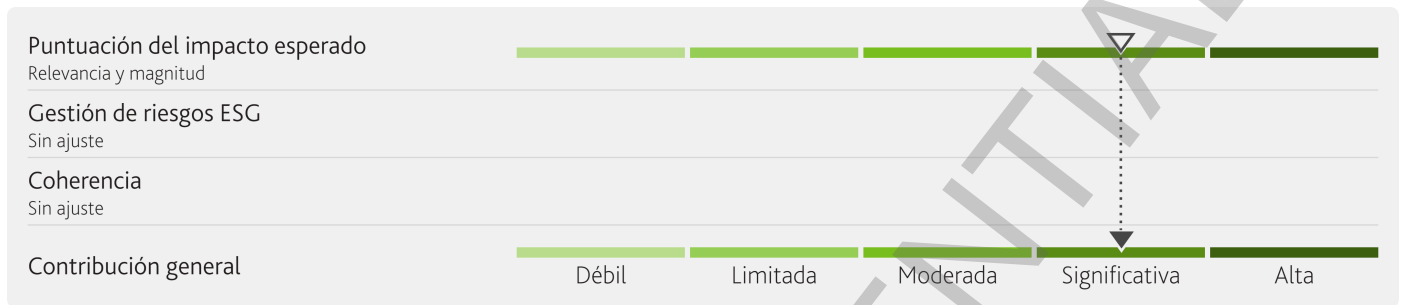
#### Mejores prácticas identificadas: generación de informes

- » Los informes abarcan acontecimientos y problemas importantes asociados con los proyectos o activos.
- » Los informes sobre la asignación de los fondos y los beneficios correspondientes se generan cuando menos al nivel de las categorías elegibles.
- » Generación de informes exhaustivos sobre la asignación de fondos: saldo o porcentaje de los fondos pendientes de asignación, tipos de inversiones temporales (p. ej., efectivo o equivalentes de efectivo) y proporción que se utiliza para financiamiento versus refinanciamiento



## Contribución a la sostenibilidad

El marco demuestra una contribución general significativa a la sostenibilidad.



### Impacto esperado

El impacto esperado de los proyectos elegibles en los objetivos ambientales y sociales es significativo. Según la información proporcionada por la compañía, una mayor proporción de los fondos se asignó a la categoría de uso sostenible de la tierra y gestión forestal para la emisión de bonos sostenibles de abril de 2023. Por lo tanto, hemos asignado una mayor ponderación a esta categoría en nuestra evaluación de la contribución general de la emisión a la sostenibilidad. A continuación, se proporciona una evaluación detallada por categoría elegible.

### Uso sostenible de la tierra y gestión forestal

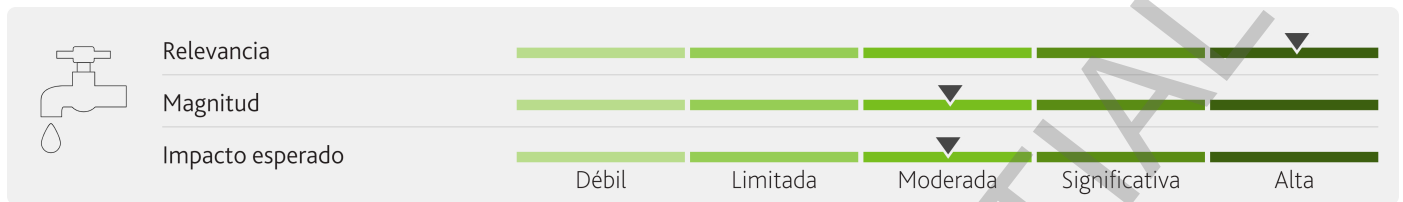


La relevancia de esta categoría es alta dada la importancia de estos proyectos para las operaciones de la compañía. En el contexto local, América del Sur cuenta con la segunda mayor superficie de plantaciones de árboles, detrás de Asia. Las plantaciones de árboles se concentran en Brasil, Argentina, Chile y Uruguay. En América Latina, las plantaciones de árboles se utilizan casi exclusivamente para la industria y, en la mayoría de los casos, se centran en los monocultivos de pino y eucalipto. Estas plantaciones suelen estar asociadas con posibles externalidades negativas, como se detalla a continuación, lo que convierte a las certificaciones forestales en una herramienta importante para promover una mejor gestión forestal y el comercio de productos forestales.

La magnitud de esta categoría es significativa. La categoría elegible incluye las certificaciones forestales (FSC y PEFC), que abordan temas relevantes para promover la gestión sostenible de la silvicultura, incluyendo cuestiones ambientales y sociales. Las certificaciones requieren la verificación de un tercero. Si bien reconocemos que las operaciones de la empresa incorporan en gran medida monocultivos de especies como el pino y el eucalipto, lo que puede conllevar posibles riesgos negativos, como la pérdida de biodiversidad, la pérdida de productividad y fertilidad del suelo, el riesgo de promover plagas y enfermedades, el aumento de la gravedad de los incendios forestales, entre otros<sup>2</sup>, también reconocemos algunos beneficios potenciales de las plantaciones industriales de árboles, así como las medidas que la empresa ha tomado para mitigar los riesgos; p. ej., cuando se plantan árboles en tierras degradadas o utilizadas anteriormente para la agricultura, los bosques industriales pueden favorecer la biodiversidad<sup>3</sup> y mejorar el ciclo hidrológico<sup>4</sup>. Además, la empresa ha construido cortafuegos e informa que monitorea continuamente los riesgos de posibles incendios forestales.



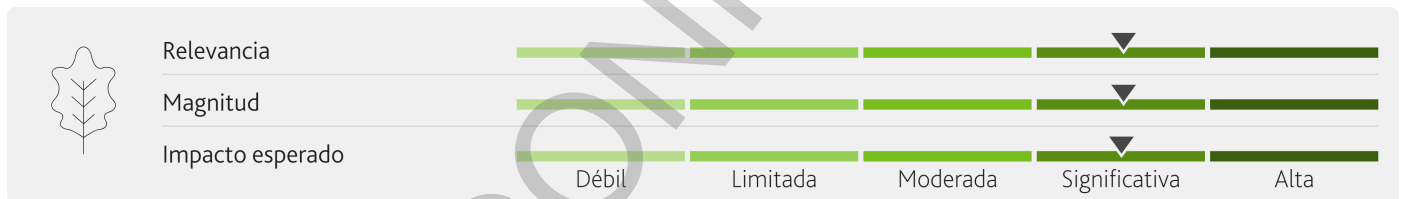
**Gestión sostenible del agua**



La categoría es muy relevante para las actividades principales de la industria de celulosa y productos forestales. El sector utiliza grandes volúmenes de agua en sus procesos de producción, que puede presentar riesgos de contaminación de cuerpos de agua locales al eliminar las aguas residuales. Por lo tanto, es relevante para la industria promover la optimización del uso y la reutilización del agua, a fin de reducir la huella hídrica de las operaciones y los riesgos de estrés hídrico en los lugares donde opera la empresa.

La magnitud de esta categoría es moderada. Los proyectos financiados en esta categoría incluyen proyectos de reutilización de agua en plantas de celulosa, proyectos para reducir el consumo de agua en las operaciones y disminuir el desvío de efluentes. Según la información proporcionada por la compañía, los proyectos contribuyeron, en parte, a la reducción corporativa del consumo de agua en el negocio de celulosa de alrededor del 4% en el período 2020-2021. Si bien reconocemos los beneficios positivos de los proyectos relacionados con la reutilización del agua en el proceso industrial y la reducción del consumo de agua, no tenemos visibilidad sobre la contribución específica de los proyectos financiados por la emisión de abril de 2023 ni sobre los objetivos corporativos en esta área que puedan compararse con el desempeño general de la industria.

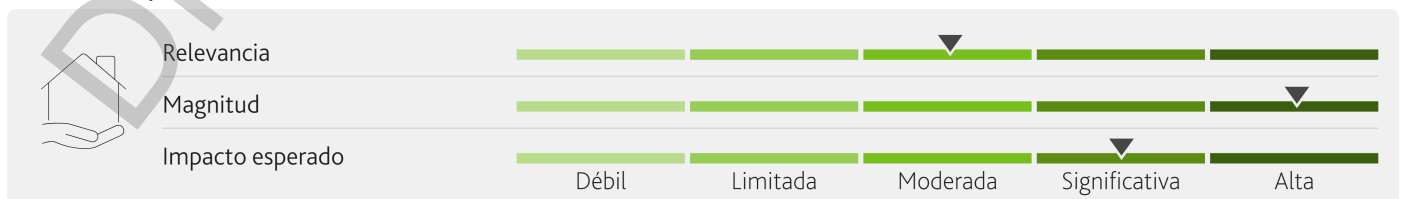
**Prevención y control de la contaminación**



La relevancia de esta categoría es significativa. En cuanto a los residuos no peligrosos, la producción de celulosa y papel genera cantidades considerables de residuos sólidos y líquidos con potencial de reutilización. La compañía ha fijado el objetivo de reutilizar el 100% de sus residuos industriales no peligrosos para 2030, lo que contribuirá a reducir las emisiones de gases de efecto invernadero (GEI) derivadas de la producción de nuevos productos de papel, a disminuir la necesidad de madera fresca y recortar el consumo de energía. Sin embargo, es posible que los proyectos elegibles en esta categoría no incluyan otros residuos peligrosos asociados con las operaciones de la empresa<sup>5</sup>, lo que reduce el alcance de la categoría.

La magnitud de esta categoría es significativa. En esta categoría, Arauco ha financiado proyectos que aumentan la revalorización de los residuos industriales. Los proyectos de la compañía han contribuido en parte a un aumento de la revalorización de los residuos en un 7% en Chile y un 26.4% en Argentina en 2021, en comparación con el año anterior. En particular, un proyecto ubicado en Constitución contribuyó a un aumento del 37.4% con respecto al año anterior. Si bien reconocemos que los proyectos han contribuido a los objetivos de residuos no peligrosos de la empresa, no tenemos visibilidad sobre la contribución específica de los proyectos financiados por la emisión de abril de 2023.

**Viviendas asequibles**



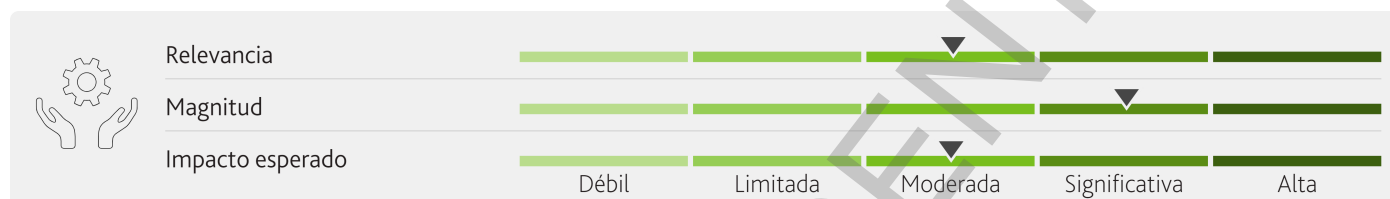
La relevancia de la categoría es moderada. Si bien abordar el déficit habitacional a nivel nacional no es una de las actividades principales de la empresa ni de la industria de celulosa y productos forestales, apoyar el acceso a viviendas asequibles para la comunidad en la que opera la empresa sigue siendo relevante en el contexto local. El gobierno chileno identificó la región del Biobío,



junto con Valparaíso y el área metropolitana de Santiago, como un área central para su plan de viviendas de emergencia<sup>6</sup>, en el que destacó el urgente déficit habitacional en la zona.

La magnitud de esta categoría es alta. Los gastos en esta categoría fueron a la construcción de 579 unidades de vivienda social, que cumplen con los requisitos para recibir subsidios proporcionados por el estado, que cubrían el 95% del precio de cada unidad. La población objetivo incluye individuos dentro del 40% de la población más vulnerable según el sistema de clasificación socioeconómica de Chile.

#### Acceso a servicios básicos



La relevancia de esta categoría es moderada. Si bien los proyectos en esta categoría no abordan el negocio principal de la empresa, promover el acceso a los servicios básicos puede ayudar a mejorar el desarrollo socioeconómico de las comunidades locales en las que opera la empresa.

La magnitud de esta categoría es significativa. La compañía ha financiado en esta categoría diferentes programas que les brindan apoyo a las comunidades. Los proyectos elegibles incluyen la construcción de centros vecinales, sistemas de agua potable para áreas rurales, programas de apoyo al empleo local, programas educativos (incluida la capacitación de maestros, becas y promoción de la lectura), entre otros. La población objetivo incluye individuos dentro del 40% del sector más vulnerable según el sistema de clasificación socioeconómica de Chile. Si bien reconocemos la contribución social positiva de estos programas y la vulnerabilidad de la población objetivo, no está claro si los beneficios para la población objetivo serán de largo plazo en todos los proyectos financiados.

#### Gestión de riesgos ESG

No aplicamos un ajuste negativo por motivos de gestión de riesgos ESG a la puntuación de impacto esperado. La naturaleza de las operaciones de la empresa la expone a algunos posibles riesgos ambientales y sociales, incluida la exposición a riesgos ambientales relacionados con el capital natural, los residuos y la contaminación, el riesgo físico del cambio climático y la gestión del agua, así como los riesgos para la salud y la seguridad derivados del uso de maquinaria y equipos a gran escala. Sin embargo, Arauco ha tomado medidas para manejar sus posibles exposiciones al riesgo.

En términos ambientales, la compañía posee una certificación ISO 14001 para sus operaciones y tiene certificaciones forestales que exigen medidas para abordar las posibles externalidades negativas asociadas con sus operaciones, incluyendo el impacto en la biodiversidad y las comunidades locales, entre otros. La compañía también cuenta con la certificación SBTi, lo que demuestra una estrategia integral para reducir sus emisiones de GEI.

En cuanto a los riesgos sociales, la empresa cuenta con la certificación ISO 45001, que aborda los problemas de salud y seguridad en sus operaciones. Arauco opera en regiones del sur de Chile donde existe una disputa de larga data por la tierra entre la población indígena mapuche y el gobierno chileno<sup>7</sup>. Sin embargo, entendemos que la empresa mantiene una relación frecuente con la comunidad mapuche como medio para minimizar los posibles riesgos.

#### Coherencia

No aplicamos un ajuste negativo por motivos de coherencia a la puntuación de impacto esperado. Los proyectos financiados con los fondos de la emisión de abril de 2023 se alinean con la estrategia ambiental y social de la empresa y con los objetivos establecidos<sup>8</sup>. En el aspecto ambiental, los proyectos contribuyeron a los compromisos relacionados con la gestión forestal sostenible, la reducción de la huella hídrica y la recuperación de residuos no peligrosos. Desde el punto de vista social, los proyectos contribuyeron a los objetivos de la empresa relacionados con el apoyo al desarrollo de las comunidades locales en las que opera.



## Apéndice 1: mapeo de categorías elegibles según los ODS de la ONU

Las cinco categorías elegibles incluidas en la emisión de bonos sostenibles de abril de 2023 de Arauca podrían contribuir a cuatro de los ODS de la ONU, a saber:

17 objetivos ODS de la ONU	Categoría elegible	Metas de los ODS
OBJETIVO 1: Fin de la pobreza	Vivienda asequible	1.4: Garantizar que todos tengan los mismos derechos a los recursos económicos, acceso a los servicios básicos, la propiedad y financiación
OBJETIVO 3: Salud y bienestar	Prevención y control de la contaminación	3.9: Reducir sustancialmente el número de muertes y enfermedades producidas por productos químicos peligrosos y la contaminación del aire, el agua y el suelo
OBJETIVO 4: Educación de calidad	Acceso a servicios básicos	4.1: Asegurar que todos los niños terminen la enseñanza primaria y secundaria de calidad que conduzca a resultados de aprendizaje pertinentes y efectivos 4.7: Asegurar que todos los alumnos adquieran los conocimientos técnicos y prácticos necesarios para promover el desarrollo sostenible
OBJETIVO 6: Agua limpia y saneamiento	Acceso a servicios básicos	6.1: Lograr el acceso universal y equitativo al agua potable a un precio asequible para todos
	Gestión sostenible del agua	6.3: Mejorar la calidad del agua y reducir la contaminación, eliminar el vertimiento y minimizar la emisión de productos químicos y materiales peligrosos 6.4: Aumentar el uso eficiente del agua en todos los sectores y asegurar el abastecimiento sostenible de agua dulce para reducir la escasez de agua
OBJETIVO 15: Vida de ecosistemas terrestres	Uso sostenible de la tierra y gestión forestal	15.2: Promover la gestión sostenible de todos los tipos de bosques
		15.5: Reducir la degradación de los hábitats naturales y la pérdida de la biodiversidad, y evitar la extinción de las especies amenazadas

El mapeo de los ODS de la ONU que figuran en esta SPO considera las categorías de proyectos elegibles y los respectivos objetivos y beneficios de sostenibilidad que se encuentran documentados en el marco de financiamiento del emisor, así como los recursos y lineamientos de las instituciones públicas, como la guía para el mapeo de los ODS de la ICMA y las metas e indicadores de los ODS de la ONU.



## Apéndice 2: resumen de las categorías elegibles en la emisión de bonos sostenibles de Arauco de abril de 2023

Categorías elegibles	Descripción	Objetivos de sostenibilidad	Posibles indicadores de informes de impacto incluidos en el marco	Indicadores reportados en la emisión de abril de 2023	Monto asignado (millones USD)
Uso sostenible de la tierra y gestión forestal	Gastos relacionados con plantaciones para la gestión forestal sostenible con certificación del FSC, el Sistema Chileno de Certificación de Manejo Forestal Sustentable (CERTFOR) (PEFC) u otra certificación similar, incluyendo la adquisición, plantación y mantenimiento de plántulas hasta la cosecha y el desarrollo de especies híbridas para mejorar la productividad de las plantaciones, y el desarrollo o promoción de programas para la prevención o el control de incendios, incluida la implementación de programas educativos locales y otros programas de prevención de incendios a corto y largo plazo.	- Conservación de los recursos naturales	- Captura de carbono - Emisiones de GEI reducidas/evitadas - Mayor eficiencia en las emisiones de GEI - Hectáreas de tierra forestada/revegetada - Reducción de emisiones derivadas de la deforestación y degradación (REDD) - Área forestal certificada: hectáreas de tierra que han sido plantadas o replantadas - Área forestal certificada por terceros: hectáreas de tierra de proveedores de madera que han sido certificadas	- 50,400 acres de bosques gestionados responsablemente (área forestal certificada)	\$218.9
Gestión sostenible del agua	Gastos relacionados con la gestión sostenible del agua, incluyendo un menor consumo de agua en los procesos industriales, la realización de estudios relacionados con el desarrollo y la implementación de sistemas que faciliten la reutilización del agua en los procesos industriales y la innovación en relación con la reutilización de las aguas residuales, o el desarrollo e instalación de tecnologías y sistemas que mejoren la calidad del agua y los efluentes tratados; la reducción del contenido orgánico; el desarrollo e implementación de planes para monitorear la calidad de los efluentes y la calidad de las aguas receptoras y sus ecosistemas.	- Uso sostenible del agua	- Metros cúbicos por tonelada de agua ahorrada/reducida - Metros cúbicos por tonelada de agua reciclada utilizada - Metros cúbicos por tonelada de agua (suministrada/limpiada)	- 4% de reducción en el consumo de agua en el negocio de celulosa	\$7.1
Prevención y control de la contaminación	Gastos relacionados con la prevención o el control de la contaminación, incluyendo proyectos que reducen las emisiones de GEI y otras emisiones atmosféricas; proyectos que mejoren el tratamiento de los efluentes líquidos y reduzcan las emisiones atmosféricas; mayor capacidad de contener derrames por medio de controles operativos u obras de infraestructura; control del agua de lluvia; proyectos que mejoren la gestión y eliminación de los residuos industriales; planes para monitorear los efluentes líquidos, las emisiones atmosféricas (incluyendo gases de azufre), el ruido, la calidad del aire, la calidad del agua y los ecosistemas.	- Prevención y control de la contaminación	- Emisiones de GEI reducidas/evitadas	- Tasas de revalorización de residuos no peligrosos del 55.6% y el 30% en Chile y Argentina, respectivamente	\$48.2
Viviendas asequibles	Gastos relacionados con el diseño, la construcción, el desarrollo o la promoción de iniciativas de vivienda asequible, incluso en beneficio de los empleados o miembros de las comunidades vecinas a las operaciones de la empresa.	- Desarrollo socioeconómico	- Número de personas que recibieron vivienda - Número de viviendas construidas/conservadas	- Más de 2,000 personas recibieron vivienda - 579 viviendas construidas/conservadas	\$0.1
Acceso a servicios básicos	Gastos relacionados con el desarrollo de la comunidad o el acceso a los servicios básicos, incluyendo inversiones en programas y servicios de salud; servicios de seguridad; proyectos para ampliar el acceso a agua potable, saneamiento, sistemas de tratamiento de aguas residuales, transporte, gestión de residuos, desarrollo de áreas verdes y frente costero, desarrollo económico, educación, capacitación laboral, servicios vocacionales y programas deportivos, entre otros.	- Desarrollo socioeconómico	- Número/volumen de préstamos concedidos al grupo objetivo - Número de nuevas empresas creadas en áreas de bajos ingresos - Número de horas de educación/formación - Número de personas que recibieron educación/formación - Porcentaje de estudiantes que han conseguido empleo después de la formación - Número de personas que se benefician de las medidas de desarrollo comunitario local	- Más de 200,000 personas se benefician de las medidas de desarrollo comunitario local - Más de 500 personas recibieron educación/formación	\$7.3



## Notas finales

- 1 La evaluación en un momento específico solo se aplica en la fecha de asignación o su actualización.
- 2 ScienceDirect, [Mixed-species versus monocultures in plantation forestry: Development, benefits, ecosystem services and perspectives for the future](#)
- 3 Ciencia & Investigación Forestal, [Manejo forestal sustentable y biodiversidad, 2023](#)
- 4 Unesco, [Antecedentes de la relación masa forestal y disponibilidad hídrica en Chile](#), 2019
- 5 ScienceDirect, [Pulp and paper industry-based pollutants, their health hazards and environmental risks](#), 2019
- 6 Gobierno de Chile, [The Government presented the Emergency Housing Plan with the challenge of building 260,000 houses over the next four years](#)
- 7 BBC News Mundo, [Mapuches en Chile: 4 claves para entender el centenario conflicto que enfrenta al pueblo indígena y el Estado](#), 2020
- 8 Sitio web de Arauco: [sostenibilidad](#)

DRAFT-CONFIDENTIAL



Moody's asigna SPO conforme a los principios centrales de los lineamientos para revisiones externas de bonos verdes, sociales y de sostenibilidad y bonos ligados a la sostenibilidad de la ICMA y los lineamientos para revisiones externas de créditos verdes, sociales y ligados a la sostenibilidad de la LSTA/LMA/APLMA, como corresponda, pero las prácticas de Moody's pueden diferir en algunos aspectos de las prácticas recomendadas en esos documentos. El enfoque de Moody's para asignar SPO se encuentra descrito en este Marco de Evaluación y se encuentra sujeto a los principios profesionales y de ética establecidos en el Código de Conducta de Moody's Investors Service.

Únicamente aplicable a SPO (tal como se definen en "Símbolos y definiciones de calificaciones" de Moody's Investors Service): Una SPO no es una calificación crediticia. La emisión de SPO no está regulada en muchas jurisdicciones, incluyendo Singapur. JAPÓN: En Japón, el desarrollo y la provisión de SPO entran dentro de la categoría de "servicios secundarios", no de "servicios de calificación crediticia", y no están sujetos a las regulaciones aplicables a los "servicios de calificación crediticia" en virtud de la Ley de Instrumentos Financieros y Bolsa de Japón y sus regulaciones correspondientes. República Popular China (RPC): Una SPO: (1) no constituye una evaluación de bonos verdes de la RPC, tal como se define en las leyes o regulaciones pertinentes de la RPC; (2) no puede incluirse en una declaración de registro, prospecto informativo, prospecto o cualquier otro documento presentado ante el regulador de la RPC ni utilizarse de otro modo para cumplir con cualquier requisito regulatorio de divulgación de la RPC; y (3) no puede utilizarse dentro la RPC con un fin regulatorio o cualquier otro fin que no esté permitido por las leyes o regulaciones pertinentes de la RPC. A los efectos de esta exención de responsabilidad, "RPC" se refiere a la parte continental de la República Popular China, sin incluir Hong Kong, Macao y Taiwán.

© 2024 Moody's Corporation, Moody's Investors Service, Inc., Moody's Analytics, Inc. y/o sus licenciadores y filiales (conjuntamente "MOODY'S"). Todos los derechos reservados. **LAS CALIFICACIONES CREDITICIAS EMITIDAS POR LAS FILIALES DE CALIFICACIÓN CREDITICIA DE MOODY'S CONSTITUYEN SUS OPINIONES ACTUALES RESPECTO AL RIESGO CREDITICIO FUTURO RELATIVO DE ENTIDADES, COMPROMISOS CREDITICIOS, O INSTRUMENTOS DE DEUDA O SIMILARES, Y LOS MATERIALES, PRODUCTOS, SERVICIOS E INFORMACIÓN PUBLICADA O DE CUALQUIER OTRA MANERA PUESTA A DISPOSICIÓN POR MOODY'S (COLECTIVAMENTE LOS "MATERIALES") PUEDEN INCLUIR DICHAS OPINIONES ACTUALES. MOODY'S DEFINE EL RIESGO CREDITICIO COMO EL RIESGO DERIVADO DE LA IMPOSIBILIDAD POR PARTE DE UNA ENTIDAD DE CUMPLIR CON SUS OBLIGACIONES FINANCIERAS CONTRACTUALES A SU VENCIMIENTO Y LAS PÉRDIDAS ECONÓMICAS ESTIMADAS EN CASO DE INCUMPLIMIENTO O INCAPACIDAD. CONSULTE LOS SIMBOLOS Y LAS DEFINICIONES DE CALIFICACIÓN DE MOODY'S PARA OBTENER INFORMACIÓN SOBRE LOS TIPOS DE OBLIGACIONES FINANCIERAS CONTRACTUALES ENUNCIADAS POR LAS CALIFICACIONES CREDITICIAS DE MOODY'S. LAS CALIFICACIONES CREDITICIAS NO HACEN REFERENCIA A NINGÚN OTRO RIESGO, INCLUIDOS A MODO ENUNCIATIVO Y NO LIMITATIVO: RIESGO DE LIQUIDEZ, RIESGO RELATIVO AL VALOR DE MERCADO O VOLATILIDAD DE PRECIOS. LAS CALIFICACIONES CREDITICIAS, EVALUACIONES NO CREDITICIAS ("EVALUACIONES") Y OTRAS OPINIONES INCLUIDAS EN LOS MATERIALES DE MOODY'S NO SON DECLARACIONES DE HECHOS ACTUALES O HISTÓRICOS. LOS MATERIALES DE MOODY'S PODRÁN INCLUIR ASIMISMO PREVISIONES BASADAS EN UN MODELO CUANTITATIVO DE RIESGO CREDITICIO Y OPINIONES O COMENTARIOS RELACIONADOS PUBLICADOS POR MOODY'S ANALYTICS, INC. Y/O SUS FILIALES. LAS CALIFICACIONES CREDITICIAS, EVALUACIONES, OTRAS OPINIONES Y MATERIALES DE MOODY'S NO CONSTITUYEN NI PROPORCIONAN ASesoramiento financiero o de inversión, Y LAS CALIFICACIONES CREDITICIAS, EVALUACIONES Y OTRAS OPINIONES DE MOODY'S NO SON NI SUPONEN RECOMENDACIÓN ALGUNA PARA LA COMPRA, VENTA O MANTENIMIENTO DE TÍTULOS DE VALOR CONCRETOS. LAS CALIFICACIONES CREDITICIAS, EVALUACIONES, OTRAS OPINIONES Y MATERIALES DE MOODY'S NO EMITEN OPINIÓN SOBRE LA IDONEIDAD DE UNA INVERSIÓN PARA UN INVERSOR CONCRETO. MOODY'S EMITE SUS CALIFICACIONES CREDITICIAS, EVALUACIONES Y OTRAS OPINIONES Y PUBLICA O DE CUALQUIER OTRA MANERA PONE A DISPOSICIÓN SUS MATERIALES EN LA CONFIANZA Y EN EL ENTENDIMIENTO DE QUE CADA INVERSOR LLEVARÁ A CABO, CON LA DEBIDA DILIGENCIA, SU PROPIO ESTUDIO Y EVALUACIÓN DEL TÍTULO DE VALOR QUE ESTÉ CONSIDERANDO COMPRAR, CONSERVAR O VENDER.**

LAS CALIFICACIONES CREDITICIAS, EVALUACIONES, OTRAS OPINIONES Y MATERIALES NO ESTÁN DESTINADAS PARA EL USO DE INVERSORES MINORISTAS Y SERÍA TEMERARIO E INAPROPIADO POR PARTE DE LOS INVERSORES MINORISTAS TENER EN CUENTA LAS CALIFICACIONES CREDITICIAS, EVALUACIONES, OTRAS OPINIONES O LOS MATERIALES DE MOODY'S AL TOMAR CUALQUIER DECISIÓN EN MATERIA DE INVERSIÓN. EN CASO DE DUDA, DEBERÍA PONERSE EN CONTACTO CON SU ASESOR FINANCIERO U OTRO ASESOR PROFESIONAL.

TODA LA INFORMACIÓN CONTENIDA EN EL PRESENTE DOCUMENTO ESTÁ PROTEGIDA POR LEY, INCLUIDA PERO NO LIMITADA A LA LEY DE DERECHOS DE AUTOR (COPYRIGHT), NO PUDIENDO PARTE ALGUNA DE DICHA INFORMACIÓN SER COPIADA O EN MODO ALGUNO REPRODUCIDA, RECOPIADA, TRANSMITIDA, TRANSFERIDA, DIFUNDIR, REDISTRIBUIDA O REVENDIDA, NI ARCHIVADA PARA SU USO POSTERIOR CON ALGUNO DE DICHS FINES, EN TODO O EN PARTE, EN FORMATO, MANERA O MEDIO ALGUNO POR NINGUNA PERSONA SIN EL PREVIO CONSENTIMIENTO ESCRITO DE MOODY'S. PARA MAYOR CLARIDAD, NINGUNA INFORMACIÓN CONTENIDA AQUÍ PUEDE SER UTILIZADA PARA DESARROLLAR, MEJORAR, ENTRENAR O REENTRENAR CUALQUIER PROGRAMA DE SOFTWARE O BASE DE DATOS, INCLUYENDO, PERO SIN LIMITARSE A, CUALQUIER SOFTWARE DE INTELIGENCIA ARTIFICIAL, APRENDIZAJE AUTOMÁTICO O PROCESAMIENTO DEL LENGUAJE NATURAL, ALGORITMO, METODOLOGÍA Y/O MODELO.

LAS CALIFICACIONES CREDITICIAS, EVALUACIONES, OTRAS OPINIONES Y LOS MATERIALES DE MOODY'S NO ESTÁN DESTINADOS PARA SER UTILIZADOS POR NINGUNA PERSONA COMO UN REFERENTE, SEGÚN SE DEFINE DICHO TÉRMINO A EFECTOS REGULATORIOS, Y NO DEBEN SER UTILIZADOS EN MODO ALGUNO QUE PUDIERA DAR LUGAR A QUE SE LOS CONSIDERE COMO UN REFERENTE.

Toda la información incluida en el presente documento ha sido obtenida por MOODY'S a partir de fuentes que estima correctas y fiables. No obstante, debido a la posibilidad de error humano o mecánico, así como de otros factores, toda la información aquí contenida se proporciona "TAL Y COMO ESTÁ", sin garantía de ningún tipo. MOODY'S adopta todas las medidas necesarias para que la información que utiliza al asignar una calificación crediticia sea de suficiente calidad y de fuentes que Moody's considera fiables, incluidos, en su caso, terceros independientes. Sin embargo, Moody's no es una firma de auditoría y no puede en todos los casos verificar o validar de manera independiente la información recibida en el proceso de calificación crediticia o en la elaboración de los Materiales.

En la medida en que las leyes así lo permitan, MOODY'S y sus directores, oficiales, empleados, agentes, representantes, licenciadores y proveedores declinan toda responsabilidad frente a cualesquier persona o entidad con relación a pérdidas o daños indirectos, especiales, derivados o accidentales de cualquier naturaleza, derivados de o relacionados con la información aquí contenida o el uso o imposibilidad de uso de dicha información, incluso cuando MOODY'S o cualquiera de sus directores, oficiales, empleados, agentes, representantes, licenciadores o proveedores fuera advertido previamente de la posibilidad de dichas pérdidas o daños, incluido pero no limitado a: (a) lucro cesante presente o futuro o (b) cualquier pérdida o daño que surja cuando el instrumento financiero en cuestión no sea objeto de una calificación crediticia concreta otorgada por MOODY'S.

En la medida en que las leyes así lo permitan, MOODY'S y sus directores, oficiales, empleados, agentes, representantes, licenciadores y proveedores exime de cualquier responsabilidad con respecto a pérdidas o daños directos o indemnizatorios causados a cualquier persona o entidad, incluido pero no limitado a, negligencia (pero excluyendo fraude, conducta dolosa o cualquier otro tipo de responsabilidad que, en aras de la claridad, no pueda ser excluida por ley), por parte de MOODY'S o cualquiera de sus directores, oficiales, empleados, agentes, representantes, licenciadores o proveedores, o con respecto a toda contingencia dentro o fuera del control de cualquiera de los anteriores, derivada de o relacionada con la información aquí contenida o el uso o imposibilidad de uso de tal información.

MOODY'S NO OTORGA NI OFRECE GARANTÍA ALGUNA, EXPRESA O IMPLÍCITA, CON RESPECTO A LA PRECISIÓN, OPORTUNIDAD, EXHAUSTIVIDAD, COMERCIABILIDAD O IDONEIDAD PARA UN FIN DETERMINADO SOBRE CALIFICACIONES CREDITICIAS, EVALUACIONES Y DEMÁS OPINIONES O INFORMACIÓN.

Moody's Investors Service, Inc., agencia de calificación crediticia, subsidiaria de propiedad total de Moody's Corporation ("MCO"), informa por la presente que la mayoría de los emisores de títulos de deuda (incluidos bonos corporativos y municipales, obligaciones, notas y pagarés) y acciones preferentes calificados por Moody's Investors Service, Inc. han acordado, con anterioridad a la asignación de cualquier calificación, abonar a Moody's Investors Service, Inc. por sus servicios de opinión y calificación. MCO y Moody's Investors Service también mantienen políticas y procedimientos para garantizar la independencia de las calificaciones y los procesos de asignación de calificaciones crediticias de Moody's Investors Service, Inc. La información relativa a ciertas afiliaciones que pudieran existir entre directores de MCO y entidades calificadas, y entre entidades que tienen asignadas calificaciones crediticias de Moody's Investors Service y asimismo han notificado públicamente a la SEC que poseen una participación en MCO superior al 5%, se publica anualmente



en [www.moodys.com](http://www.moodys.com), bajo el capítulo de "Investor Relations – Corporate Governance – Charter Documents- Director and Shareholder Affiliation Policy" ["Relaciones con Inversores - Gestión Corporativa – Documentos Constitutivos - Política sobre Relaciones entre Directores y Accionistas"].

Moody's SF Japan K.K., Moody's Local AR Agente de Calificación de Riesgo S.A., Moody's Local BR Agência de Classificação de Risco LTDA, Moody's Local MX S.A. de C.V., I.C.V., Moody's Local PE Clasificadora de Riesgo S.A., y Moody's Local PA Clasificadora de Riesgo S.A. (conjuntamente, las "Moody's Non-NRSRO CRAs", por sus siglas en inglés) son subsidiarias de agencias de calificación crediticia de propiedad total indirecta de MCO. Ninguna de las Moody's Non-NRSRO CRAs es una Organización Reconocida Nacionalmente como Organización Estadística de Calificación Crediticia.

Términos adicionales solo para Australia: Cualquier publicación en Australia de este documento se realiza conforme a la Licencia de Servicios Financieros en Australia de la filial de MOODY'S, Moody's Investors Service Pty Limited ABN 61 003 399 657AFSL 336969 y/o Moody's Analytics Australia Pty Ltd ABN 94 105 136 972 AFSL 383569 (según corresponda). Este documento está destinado únicamente a "clientes mayoristas" según lo dispuesto en el artículo 761G de la Ley de Sociedades de 2001. Al acceder a este documento desde cualquier lugar dentro de Australia, usted declara ante MOODY'S ser un "cliente mayorista" o estar accediendo al mismo como un representante de aquél, así como que ni usted ni la entidad a la que representa divulgarán, directa o indirectamente, este documento ni su contenido a "clientes minoristas" según se desprende del artículo 761G de la Ley de Sociedades de 2001. Las calificaciones crediticias de MOODY'S son opiniones sobre la calidad crediticia de una obligación de deuda del emisor y no sobre los valores de capital del emisor ni ninguna otra forma de instrumento que se encuentre a disposición de clientes minoristas.

Términos adicionales solo para India: Las calificaciones crediticias, Evaluaciones, otras opiniones y Materiales de Moody's no están destinados a ser utilizados ni deben ser confiados por usuarios ubicados en India en relación con valores cotizados o propuestos para su cotización en bolsas de valores de la India.

Términos adicionales con respecto a las Opiniones de la Segunda Parte (según se define en los Símbolos y Definiciones de Calificación de Moody's Investors Service): Por favor notar que una Opinión de la Segunda Parte ("OSP") no es una "calificación crediticia". La emisión de OSPs no es una actividad regulada en muchas jurisdicciones, incluida Singapur.

JAPÓN: En Japón, el desarrollo y la provisión de OSPs se clasifican como "Negocios Secundarios", no como "Negocios de Calificación Crediticia", y no están sujetos a las regulaciones aplicables a los "Negocios de Calificación Crediticia" según la Ley de Instrumentos Financieros y la Ley de Intercambio de Japón y su regulación relevante. RPC: Cualquier OSP:

(1) no constituye una Evaluación de Bonos Verdes de la RPC según se define en las leyes o regulaciones pertinentes de la RPC; (2) no puede incluirse en ninguna declaración de registro, circular de oferta, prospecto ni en ningún otro documento presentado a las autoridades regulatorias de la RPC ni utilizarse para cumplir con ningún requisito de divulgación regulatoria de la RPC; y (3) no puede utilizarse en la RPC para ningún propósito regulatorio ni para ningún otro propósito que no esté permitido por las leyes o regulaciones pertinentes de la RPC. Para los fines de este descargo de responsabilidad, "RPC" se refiere a la parte continental de la República Popular China, excluyendo Hong Kong, Macao y Taiwán.

NÚMERO DE REPORTE 1407926